



دهم انسانی



۱۵ فروردین ۱۴۰۴ دفترچه سؤال اختصاصی



فیلم تحلیل آموزشی آزمون امروز
برای مشاهده در سایت کانون، کد روبه‌رو را با دوربین تلفن همراه
خود اسکن کنید.

امتحانات پایان سال با نمونه‌سؤالات امتحانی سایت کانون

حالا که تعطیلات نوروز تمام شده است، به فکر امتحانات پایان سال باشید. در سایت کانون نمونه‌سؤالات امتحانی به همراه پاسخ تشریحی در اختیار همه دانش‌آموزان قرار گرفته است. وارد لینک زیر شوید و پایه و مقطع خودتان را انتخاب کنید:

<https://www.kanoon.ir/Public/ExamQuestions>

پدیدآورندگان آزمون

طراحان به ترتیب حروف الفبا

نام طراحان	نام درس
دانیال آرکیش، مهدی اسفندیاری، محسن جهان‌بخش، آروین حسینی، نیما رضایی، مسعود عباسی، زانیار محمدی	ریاضی و آمار (۱)
سعید جعفری، اکرم رسا، علی صیدانلو، ابوالفضل عباس‌زاده، فاطمه عبدالوند، سعید کرمی	علوم و فنون ادبی (۱)
زهرآ آزاد، راضیه ابراهیمی‌نژاد، یاسین ساعدی	جامعه‌شناسی (۱)
منیژه خسروی، رضا خداداده، آرمین ساعدپناه، مرتضی کاظم‌شیرودی، کامران عبدالهی، مصطفی قدیمی‌فرد	عربی، زبان قرآن (۱)
راضیه ابراهیمی‌نژاد، علیرضا آزادی‌زاده، متین بهادرلو، امیررضا پرویزی، زهرا دامیار، فاطمه عزیزی، امیرحسین کاروین	تاریخ (۱) و جغرافیای ایران
جواد پاکدل، محمد رضایی‌نقا، طهورا ره‌انجام، سالار صفایی	منطق
سارا شریفی، علی صیدی، آپدا رحیمی، احسان عالی‌نژاد، آرش کتاب‌فروش بدری، سپیده فتح‌الهی	اقتصاد

گزینشگران و ویراستاران

نام درس	گزینشگر	مسئول درس	ویراستاران استاد	ویراستاران رتبه برتر	مستندسازی
ریاضی و آمار (۱)	آروین حسینی	آروین حسینی	محمد بحیرایی، احسان غنی‌زاده	_____	سمیه اسکندری
علوم و فنون ادبی (۱)	ابوالفضل عباس‌زاده	ابوالفضل عباس‌زاده	الهام محمدی	امیرمحمد قلعه‌گاهی، جواد جلیلیان، امیررضا کرمی‌پور	الناز معتمدی
جامعه‌شناسی (۱)	ریحانه امینی	ریحانه امینی	یاسین ساعدی، زهرا زارع زهرا آزاد	زهرا قصری، عرفان انصاریان ریحانه سیفی، امیررضا کرمی‌پور	سجاد حقیقی‌پور
عربی، زبان قرآن (۱)	آرمین ساعدپناه	آرمین ساعدپناه	درویشعلی ابراهیمی، اسماعیل یونس‌پور	ساغر اسفهبندی	لیلا ایزدی
تاریخ (۱) و جغرافیای ایران	زهرا دامیار	زهرا دامیار	فاطمه عزیزی	زهرا قصری	عطیه محلوچی
منطق	مرضیه محمدی	مرضیه محمدی	فرهاد علی‌نژاد، محمدعلی یوسفی، سیده سمیرا معروف	امیرمحمد قلعه‌گاهی، جواد جلیلیان	سوگند بیگلی
اقتصاد	آفرین ساجدی	آفرین ساجدی	محمدعلی یوسفی، مرضیه محمدی	محمدحسین هاشمی	سجاد حقیقی‌پور

گروه فنی و تولید

مدیر گروه	زهرا دامیار
مسئول دفترچه	مهدیه ملاصالحی
مستندسازی	مدیر: محیا اصغری، مسئول دفترچه: سجاد حقیقی‌پور
حروف‌چین و صفحه‌آرا	زهرا تاجیک
ناظر چاپ	سوران نعیمی


آزمون ۱۵ فروردین ماه ۱۴۰۴

دهم انسانی

تعداد سؤال (اختصاصی): ۱۰۰ سؤال مدت پاسخ‌گویی (اختصاصی): ۱۲۰ دقیقه

عنوان مواد امتحانی دروس اختصاصی، تعداد، شماره سؤال‌ها و مدت پاسخ‌گویی

ردیف	مواد امتحانی	تعداد سؤال	از شماره	تا شماره	مدت پاسخ‌گویی (به دقیقه)
۱	ریاضی و آمار (۱)	۱۰	۱	۱۰	۱۵
۲	علوم و فنون ادبی (۱)	۲۰	۱۱	۳۰	۲۰
۳	جامعه‌شناسی (۱)	۱۰	۳۱	۴۰	۱۵
۴	عربی، زبان قرآن (۱)	۲۰	۴۱	۶۰	۲۰
۵	تاریخ (۱)	۱۰	۶۱	۷۰	۱۰
۶	جغرافیای ایران	۱۰	۷۱	۸۰	۱۰
۷	منطق	۱۰	۸۱	۹۰	۱۵
۸	اقتصاد	۱۰	۹۱	۱۰۰	۱۵

توجه: سؤالاتی که با نشان گر  مشخص شده‌اند مشابه سؤالات امتحانات نهایی هستند. با تمرین این دسته از سؤالات می‌توانید در امتحانات نهایی عملکرد بهتری داشته باشید.



آزمون ۱۵ فروردین ماه ۱۴۰۴

دهم انسانی

نام درس	معمولاً دانش آموزان در هر رده‌ی ترازى به چند سؤال از هر ۱۰ سؤال پاسخ می‌دهند.					این قسمت را قبل از شروع آزمون پر کنید.
	۷۰۰۰	۶۲۵۰	۵۵۰۰	۴۷۵۰	۴۰۰۰	
ریاضی و آمار (۱)	۶	۴	۳	۲	۱	شما به چند سؤال از هر ۱۰ سؤال پاسخ خواهید داد؟
علوم و فنون ادبی (۱)	۶	۵	۳	۲	۱	
جامعه‌شناسی (۱)	۸	۷	۶	۴	۲	

مدت پاسخ‌گویی: ۵۰ دقیقه

تعداد سؤال: ۴۰

عنوان مواد امتحانی، تعداد، شماره سؤال‌ها و مدت پاسخ‌گویی

ردیف	مواد امتحانی	تعداد سؤال	از شماره	تا شماره	مدت پاسخ‌گویی (به دقیقه)
۱	ریاضی و آمار (۱)	۱۰	۱	۱۰	۱۵
۲	علوم و فنون ادبی (۱)	۲۰	۱۱	۳۰	۲۰
۳	جامعه‌شناسی (۱)	۱۰	۳۱	۴۰	۱۵

وقت پیشنهادی: ۱۵ دقیقه

ریاضی و آمار (۱)

تابع: نمودار تابع درجه ۲
کار با داده‌های آماری
گردآوری داده‌ها، معیارهای گرایش
به مرکز، معیارهای پراکندگی تا
پایان فعالیت صفحه ۹۲
صفحه‌های ۶۳ تا ۹۲

۱- نمودار تابع $y = -x^2 - 2x - 3$ از کدام نواحی مختصات می‌گذرد؟

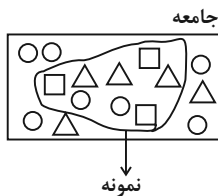
- (۱) فقط اول و دوم
(۲) اول، دوم و سوم
(۳) دوم، سوم و چهارم
(۴) فقط سوم و چهارم

۲- اگر تابع هزینه یک کارخانه به صورت $y = x^2 + 40x + 300$ ، تابع درآمد آن به صورت $y = 80x$ و تعداد کالای تولید شده باشد، به ازای تولید چند

کالا بیشترین سود حاصل می‌شود و حداکثر میزان سود چه قدر است؟

- (۱) ۱۰۰-۱۰
(۲) ۲۰۰-۱۰
(۳) ۱۰۰-۲۰
(۴) ۲۰۰-۲۰

۳- با توجه به شکل زیر، کدام گزینه صحیح است؟ (مشخصه عددی مورد بررسی، فراوانی نسبی شکل‌ها است.)



(۱) آماره و پارامتر مربع‌ها با هم برابرند.

(۲) آماره مثلث‌ها از پارامتر آن کم‌تر است.

(۳) مجموع پارامتر دایره و مربع، برابر $\frac{2}{3}$ است.

(۴) پارامتر مربع برابر $\frac{3}{8}$ است.

۴- مقیاس اندازه‌گیری کدام‌یک از متغیرهای زیر درست نوشته شده است؟

نهایی

الف) نوع رنگ تخم‌مرغ‌های سفره هفت‌سین ← کیفی ترتیبی

ب) میزان تحصیلات افراد یک شهر ← کیفی اسمی

پ) دمای هوای اتاق ← کمی فاصله‌ای

ت) درصد ریاضی و آمار آزمون امروز ← کمی نسبتی

- (۱) «ب»، «پ»
(۲) «الف»، «ب»
(۳) «الف»، «ت»
(۴) «پ»، «ت»

۵- اختلاف میانۀ داده‌های ۲، ۳، ۵، ۷، ۹، ۱۲، ۷۰ با میانۀ همان داده‌ها پس از حذف داده دورافتاده، کدام است؟

نهایی

- (۱) صفر
(۲) ۱
(۳) ۲
(۴) ۳

محل انجام محاسبات

۶- اگر در داده‌های $2 - 1, 3b + a^2, 5, 7, 1, 5$ ، مد برابر ۱۰ باشد، آنگاه مقدار $b - a^2$ کدام است؟

(۱) ۱ (۲) -۱

(۳) -۵ (۴) ۵

۷- میانگین ۱۵ داده آماری برابر ۱۲ است. اگر یکی از داده‌ها را نصف کنیم، میانگین ۲ واحد کاهش می‌یابد. مقدار این داده قبل از نصف شدن کدام است؟

(۱) ۳۰ (۲) ۴۰

(۳) ۴۵ (۴) ۶۰

۸- واریانس داده‌های ۶, ۸, ۱۰, ۱۲, ۱۴, ۱۶, ۱۸ کدام است؟

نهایی

(۱) ۱۰ (۲) ۱۲

(۳) ۱۴ (۴) ۱۶

۹- اگر انحراف معیار داده‌های $5, 1, c + 2, b + 1, 2a + 2$ برابر صفر باشد، انحراف معیار داده‌های a, b, c کدام است؟

(۱) $\sqrt{\frac{2}{3}}$ (۲) $\frac{2}{3}$

(۳) $\sqrt{\frac{5}{3}}$ (۴) ۱

۱۰- در یک جامعه با توزیع نرمال داده‌ها (خم بهنجار) با میانگین ۳۰، تقریباً ۹۶ درصد داده‌ها بین ۲۰ تا ۴۰ قرار می‌گیرد. نسبت واریانس به میانگین کدام

است؟

(۱) $\frac{1}{6}$ (۲) $\frac{6}{5}$

(۳) $\frac{5}{6}$ (۴) ۶

محل انجام محاسبات

وقت پیشنهادی: ۲۰ دقیقه

علوم و فنون ادبی (۱)

سبک و سبک‌شناسی (سبک خراسانی)، وزن شعر فارسی، موازنه و ترصیع + کارگاه تحلیل فصل ۳، زبان و ادبیات فارسی در سده‌های پنجم و ششم و ویژگی‌های سبکی آن صفحه‌های ۶۰ تا ۸۷

۱۱- کدام گزینه درباره سبک نثر سال‌های ۳۰۰ تا ۴۵۰ هـ. ق. نادریست است؟

- (۱) محتوای نثرهای این دوره بیشتر علمی و گاهی حماسی، تاریخی و دینی است.
- (۲) در نثر این دوره، کاربرد نشانه‌های «ان» و «ها» برای جمع بستن کلمات، بیشتر است.
- (۳) از لغات عربی کمتر استفاده می‌شود.
- (۴) اطناب در لفظ و معنا، دیده می‌شود.

۱۲- در کدام گزینه، تماماً آثار منثور دوره غزنوی و سلجوقی ذکر شده است؟

نهایی

- (۱) سفرنامه ناصر خسرو - التفهیم - تاریخ بیهقی
- (۲) کلیله و دمنه - قابوس‌نامه - الهی‌نامه عطار
- (۳) مقامات حمیدی - سیاست‌نامه - کشف‌المحجوب
- (۴) کشف‌الاسرار و عدة‌الابرار - چهارمقاله نظامی عروضی - شاهنامه ابومنصوری

۱۳- به ترتیب، پاسخ پرسش‌های زیر در کدام گزینه آمده است؟

نهایی

الف) مقدمات شکل‌گیری «سبک عراقی» در شعر فارسی کدام‌اند؟

ب) دلایل عمده گسترش فارسی‌نویسی در نثر قرن پنجم و ششم چیست؟

- (۱) ابتکارات و نوآوری‌های شاعران نیمه دوم قرن ششم از جمله انوری در شعر فارسی - تنوع موضوعی کتب علمی در این دوره
- (۲) تقلید گروهی از شاعران قرن ششم از پیشینیان و سخنوران قرن چهارم - شکل‌گیری دولت سلجوقی
- (۳) نشر و گسترش زبان فارسی در هندوستان و آسیای صغیر - گسترش عرفان و تصوف
- (۴) ایجاد مراکز مهم ادبی در نواحی مختلف ایران از جمله فارس - بهره‌گیری شاهان این دوره از نویسندگان و دبیران تربیت‌یافته در خراسان و عراق

۱۴- در کدام گزینه، پیامد خروج شعر از دربار و ورود آن به خانقاه‌ها بیان شده است؟

نهایی

- (۱) شعر از نظر سبک گویندگی و موضوع، تنوع یافت و در رشته‌هایی مانند وعظ و حکمت، حماسه، هجو، داستان‌سرایی و طنز به کار گرفته شد.
- (۲) بسیاری از شاعران به عرفان و تصوف روی آورده و شاعران بزرگی هم‌چون مولوی و عطار ظهور کردند.
- (۳) بر سادگی بیان، عمق افکار، قدرت عواطف و اندیشه‌هایی که موضوع شعر پارسی بودند، افزوده شد.
- (۴) به حکمت و اندیشه‌های دینی در شعر، تأثیر عمیقی بخشید و جزئی از مضامین شعری شد.

۱۵- کدام یک از سبک‌های مشخص شده در ابیات زیر با نوع طبقه‌بندی سبکی داخل کمانک هماهنگ نیست؟

- | | |
|--|---|
| (۱) محمود غزنوی که صنم‌خانه‌ها شکست | زناری بتان صنم خانۀ دل است (براساس زمان و دوره اثر) |
| (۲) پر از مثنوی‌های رندانه است | شب شعر عرفانی چشم تو (براساس قلمرو دانشی) |
| (۳) شاکر جود و ذاکر فضلت | هم عراقی و هم خراسانی (براساس محیط جغرافیایی) |
| (۴) این وکالت نه به آزادی و خوش تعلیمی است | نه به دانستن تاریخ و حقوق و شیمی است (براساس هدف) |

۱۶- با توجه به ویژگی‌های فکری شعر قرن پنجم و ششم، کدام بیت متعلق به این سبک است؟

- | | |
|---|---|
| (۱) بمیر ای دوست پیش از مرگه اگر می زندگی خواهی | که ادريس از چنین مردن بهشتی گشت پیش از ما |
| (۲) به نام نکو گر بمیرم رواست | مرا نام باید، که تن مرگ راست |
| (۳) نگار من چو ز من صلح دید و جنگ ندید | حدیث جنگ به یک سو نهاد و صلح گزید |
| (۴) یک چند روزگار جهان دردمند بود | به شد که یافت بوی سمن، باد را طیب |

۱۷- کدام بیت فاقد موازنه است؟

نهایی

- | | |
|--------------------------------|----------------------------|
| (۱) نور باقی پهلوی دنیای دون | شیر صافی پهلوی جوهای خون |
| (۲) چرخ ارچه رفیع، خاک پایت | عقل ارچه بزرگ، طفل راهت |
| (۳) من نبینم روی خود را ای شمن | من ببینم روی تو، تو روی من |
| (۴) عیب او مهر و وفا و مردمی | عیب او صدق و ذکا و همدمی |

۱۸- آرایه‌های «سجع، جناس و تشبیه» در کدام بیت یافت می‌شود؟

- | | |
|--|--|
| (۱) گهی افتان و خیزان چون غباری در بیابانی | گهی حیران و خاموش چون نگاهی بر نظرگاهی |
| (۲) خورشید شمع خرگهش کیوان غلام درگهش | جان‌های شیرین در رهش طوعا و کرها ریخته |
| (۳) نشناختم آن ماه را شمع و چراغ راه را | نادید چشم شاه را از اشک خونینم همی |
| (۴) ز شب سیه چه نالم؟ که فروغ صبح رویت | به سپیده سحرگاه و به ماهتاب ماند |

۱۹- آرایه‌های بیت زیر در کدام گزینه تماماً درست آمده است؟

«سوزد مرا سازد مرا در آتش اندازد مرا / وز من رها سازد مرا بیگانه از خویشم کند»

(۱) تضاد - تشبیه - تکرار

(۲) واج‌آرایی - سجع مطرف - موازنه

(۳) سجع مطرف - تضاد - کنایه

(۴) جناس - ترصیع - سجع متوازی

۲۰- هر دو آرایه کدام ابیات درست آمده است؟

الف) همیشه شاد و ندانستی که، غم چه بود؟ / دلم نشاط و طرب را فراخ میدان بود (واژه‌آرایی/ واج‌آرایی)

ب) ببستی چشم از آب و گل، بدیدی حاصل حاصل / از آن پخته شدی ای دل، که اندر نار اشواقی [شوق‌ها] (سجع/ استعاره)

ج) بر هر گره جعد تو صد شعبده پیداست / در هر مژه شوخ تو صد فتنه نهان است (موازنه/ تضاد)

د) دلم امید فراوان به وصل روی تو داشت / ولی اجل به ره عمر رهزن امل است (تشبیه/ مجاز)

(۱) «ب»، «د»

(۲) «الف»، «د»

(۳) «ب»، «ج»

(۴) «الف»، «ج»

۲۱- ترتیب توالی ابیات به لحاظ داشتن آرایه‌های «واج‌آرایی، ترصیع، تکرار و سجع» در کدام گزینه آمده است؟

الف) شکرشکن است یا سخن‌گوی من است / عنبرذقن است یا سمن‌بوی من است

ب) ای صاحب کرامت، شکرانه سلامت / روزی تفقیدی کن درویش بی‌نوا را

ج) بر مزارم گر گذار آرد ز سر گیرم حیات / یا رب آن عیسی نفس گر بر مزارم بگذرد

د) گو به سلام من آی، با همه تندی و جور / وز من بیدل ستان، جان به جواب سلام

(۱) «الف» - «د» - «ب» - «ج»

(۲) «ج» - «ب» - «الف» - «د»

(۳) «الف» - «د» - «ج» - «ب»

(۴) «ج» - «الف» - «د» - «ب»

۲۲- آرایه‌های مشترک ابیات زیر در کدام گزینه به‌درستی ذکر شده است؟

الف) زمین چون روی مهرویان به رنگ دیبه رومی / هوا چون زلف دلجویان به بوی عنبر سارا

ب) در جوش کرده چشمه چشمم که قلمز است / در گوش کرده گفته خواجه که گوهر است

ج) گه در پناه عارض آن مشتری رخی / گه در کنار ساعد آن پرنیان تنی

(۱) جان‌بخشی - واژه‌آرایی - تشبیه

(۲) کنایه - سجع - واژه‌آرایی

(۳) جناس - کنایه - موازنه

(۴) تشبیه - مراعات نظیر - موازنه

۲۳- در کدام گزینه علاوه بر وجود آرایه «تشبیه»، علامت‌های هجایی آن نیز به درستی آمده است؟

(۱) این کوزه چو من عاشق زاری بوده‌ست: -- U / U -- U / U -- U / ---

(۲) سیلاب نیستی را سر در وجود من ده: -- U / - U -- / -- U / - U --

(۳) مدت سی سال هست کز سر اخلاص: - / - UU - / U - U - / - UU -

(۴) پدر را به غایت فرومایه دید: - U / -- U / -- U / -- U

۲۴- تقطیع هجایی کدام مصراع با سایر گزینه‌ها، متفاوت است؟

نهایی

(۱) از روی شما صبر نه صبر است که زهر است

(۲) کی رفته‌ای ز دل که تمنا کنم تو را

(۳) مطرب همین طریق غزل گو نگاه دار

(۴) ای پیک پی‌خجسته که داری نشان دوست

۲۵- با توجه به علامت هجایی و ترتیب هجاها، کدام واژگان می‌توانند به درستی جاهای خالی بیت زیر را پر کنند؟

نهایی

«چرا بر خاک این منزل نگریم تا ... ولیکن با تو ... دمم گیرا نمی‌باشد»

(۱) دریایی مرا - شیرین کار (۲) پسندی تو - نگارین روی

(۳) شوم هلاک - عاشق کش (۴) بگیرد گل - آهن دل

۲۶- در کدام بیت، واژه‌ای یافت می‌شود که آن را هم با حذف همزه و هم بدون حذف همزه، می‌توان تلفظ کرد؟

(۱) بدین امید که یک لحظه با تو بنشینم هزار ناوک حسرت به دل نشست مرا

(۲) گر گل روی تو از نقاب برآید کس نستاند به هیچ باغ ارم را

(۳) میفشان جعد عنبرفام خود را ببین دل‌های بی‌آرام خود را

(۴) پیش از این گویند سعدی دوست می‌دارد تو را بیش از آنت دوست می‌دارم که ایشان گفته‌اند

۲۷- کدام یک از ابیات زیر بر مفهوم «انتقادپذیری» تأکید دارد؟

(۱) به چشم بصیرت به خود در نگر تو را تا در آینه زنگار نیست

(۲) تو در آینه نگه کن که چه دلبری ولیکن تو که خویشتن بینی نظرت به ما نباشد

(۳) نظیر دوست ندیدم اگرچه از مه و مهر نهادم آینه‌ها در مقابل رخ دوست

(۴) آینه ار نقش تو بنمود راست خود شکن آینه شکستن خطاست

۲۸- مفهوم کدام بیت با دیگر ابیات، تفاوت دارد؟

- | | |
|---|--|
| از چه باید کرد رنگین از شراب دیگران؟ | (۱) می‌توان صائب به سیلی روی خود تا سرخ داشت |
| نیز بر نفس دیگری میسند | (۲) هر چه بر نفس خویش نپسندی |
| به دوش کس منه باری که خود بر دوش نتوانی | (۳) به کس میسند رنجی کز برای خویش نپسندی |
| دیگران را خیره خیره دل چرا باید خلید | (۴) چون نخواهی کت ز دیگر کس جگر خسته شود |

۲۹- کدام بیت با عبارت «در بدایت بند و چاه بود، در نهایت تخت و گاه بود» در تقابل مفهومی است؟

- | | |
|--------------------------------|-----------------------------------|
| آری شود ولیک به خون جگر شود | (۱) گویند سنگ لعل شود در مقام صبر |
| همی کاست زو فرّ گیتی فرّوز | (۲) به جمشید بر تیره‌گون گشت روز |
| از کیمیای مهر تو زر گشت روی من | (۳) آری به یمن لطف شما خاک زر شود |
| یار ب مباد آن که گدا معتبر شود | (۴) در تنگنای حیرتم از نخوت رقیب |

۳۰- کدام بیت با عبارت پایانی متن زیر قرابت مفهومی دارد؟

«ای فرزندان، اهل دنیا، جویان سه زتبت‌اند و بدان نرسند، مگر به چهار خصلت؛ و آن چهار که به وسیلت آن بدین أغراض توان رسید، آلفغدن مال است

از وجه پسندیده و ...»

- | | |
|--------------------------------|-----------------------------------|
| زین تن منحوس نگون‌سار خویش | (۱) داد به الفغدن نیکی بخواه |
| لاجرم مال می‌نخواهد عقل | (۲) مال کم راحت است و افزون رنج |
| کی خورد بنده خدا آلا حلال | (۳) گر شود عالم پر از خون مال‌مال |
| ز آن‌که جاه و مال را باشد زوال | (۴) در معانی کوش نی در جاه و مال |

جامعه‌شناسی (۱)

وقت پیشنهادی: ۱۵ دقیقه

باز تولید هویت اجتماعی،
تغییرات هویت اجتماعی،
تحولات هویتی جهان اجتماعی
(علل درونی و بیرونی)
صفحه‌های ۷۹ تا ۱۰۷

۳۱- هر یک از موارد زیر، به ترتیب مؤید کدام یک از مفاهیم جامعه‌شناختی می‌باشد؟

الف) ترویج فرهنگ حجاب توسط رسانه‌ها، به وسیله تدوین برنامه‌های خاص برای نوجوانان و جوانان و ساخت فیلم‌ها و برنامه‌های تلویزیونی ادامه می‌یابد؛ لذا نوجوانان و جوانان، بخشی از مفهوم حجاب را در برخورد با گروه دوستان و نهادهای اجتماعی فرا می‌گیرند.

ب) «هوارد هیوز» میلیاردر آمریکایی، سرمایه‌دار بسیار موفق بود که ثروت خود را با سخت‌کوشی فراهم ساخت. از سوی دیگر در بعضی زمینه‌ها رفتار او از هنجارهای رسمی منحرف می‌شد. ظاهر نامرتب او سبب می‌شد که بیشتر شبیه یک پیامبر عهد عتیق به نظر آید تا یک سرمایه‌دار موفق.

ج) «دورکیم»، جامعه‌شناس بزرگ فرانسوی چنین می‌نویسد: «انسان هر چه بیشتر داشته باشد، بیشتر هم می‌خواهد و از این سیری ناپذیری طبیعی نوع بشر، چنین می‌آید که آرزوهای انسان را تنها با نظارت خارجی می‌توان مهار کرد.»

د) جشن باستانی «نوروز» هر ساله به منظور حفظ فرهنگ غنی ایران زمین، توسط ایرانیان گرامی داشته می‌شود.

۱) جامعه‌پذیری - کنترل اجتماعی - کژروی اجتماعی - بازتولید هویت اجتماعی

۲) بازتولید هویت اجتماعی - کژروی اجتماعی - کنترل اجتماعی - جامعه‌پذیری

۳) جامعه‌پذیری - کژروی اجتماعی - کنترل اجتماعی - بازتولید هویت اجتماعی

۴) بازتولید هویت اجتماعی - کنترل اجتماعی - کژروی اجتماعی - جامعه‌پذیری

۳۲- صحیح یا غلط بودن موارد زیر در کدام گزینه به درستی ذکر شده است؟

الف) انتظارات جامعه از طریق الگوهای عمل یا همان ارزش‌ها در حقوق و تکالیف مربوط به نقش‌های اجتماعی نمودار می‌شوند و افرادی که این نقش‌ها را برعهده می‌گیرند، باید با رعایت آن‌ها انتظارات جامعه را برآورده سازند.

ب) هر جهان اجتماعی می‌کوشد تا از طریق آموزش، عقاید و ارزش‌های خود را به گونه‌ای ترویج کند که افراد برای پذیرش آن‌ها مجبور شوند.

ج) شیوه غیررسمی تنبیه و تشویق بیشتر در خانواده، همسالان یا به وسیله عموم افراد جامعه انجام می‌شود و آثار و نتایج عمیق‌تری دارد.

د) در جهان اسلام، «امر به معروف و نهی از منکر» در فرآیندهای جامعه‌پذیری و کنترل اجتماعی نقش مهمی دارد و دارای آثار فردی و اجتماعی و نتایج معنوی و دنیوی بسیاری است.

ه) در بعضی بخش‌های جهان اجتماعی، سازوکارهایی برای نظارت بر اعضا وجود دارد.

۲) غ - غ - ص - ص - ص

۱) غ - غ - ص - ص - ص

۴) ص - غ - ص - ص - ص

۳) ص - غ - ص - ص - ص

۳۳- کدام گزینه در ارتباط با تحرک اجتماعی درون‌نسلی صحیح است و در رابطه با تعارض فرهنگی صحیح نیست؟

۱) تحرک اجتماعی یک فرد در طول زندگی خودش - هر نوع ابداع و نوآوری و هر نوع مواجهه با جهان‌های اجتماعی دیگر به تعارضات فرهنگی منجر می‌شود.

۲) تحرک اجتماعی شخصی که شغل خود را تغییر می‌دهد ولی موقعیت اجتماعی او تغییر نمی‌کند - پیامد تغییرات هویتی است که بیرون از مرزهای مقبول جهان اجتماعی رخ می‌دهند.

۳) تحرک اجتماعی یک فرد نسبت به والدینش - اضطراب و نگرانی‌های اجتماعی فراوانی به همراه دارد.

۴) تحرک اجتماعی فرزند کارمندی که پزشک می‌شود - اغلب موجب گسترش فرهنگی و ارتقای موقعیت افراد جامعه می‌شود.

۳۴- تغییرات هویتی در هر جامعه متناسب با عقاید و ارزش‌های آن است؛ در این صورت ...

- ۱) جامعه‌ای که براساس ارزش‌های نژادی شکل می‌گیرد، برای همه نژادها، امکان تحرک اجتماعی صعودی را فراهم می‌آورد.
- ۲) در یک جهان سکولار، هویت دینی افراد می‌تواند در جامعه بروز و ظهور اجتماعی داشته باشد.
- ۳) در یک جهان معنوی، هویت‌هایی که ابعاد متعالی و الهی انسان را نفی کنند، به رسمیت شناخته می‌شوند.
- ۴) جهانی که بر مدار ارزش‌های این‌جهانی شکل می‌گیرد، تحرکات اجتماعی را در محدوده همان ارزش‌ها به رسمیت می‌شناسد.

۳۵- چه زمانی گفته می‌شود که مرگ یک جهان اجتماعی رخ داده است؟ زمانی که ...**نهایی**

- ۱) افراد از مرزهای هویت فرهنگی جامعه عبور کنند.
- ۲) جهان اجتماعی از پاسخ به نیازهای طبیعی، جسمانی یا فطری و معنوی افراد خود ناتوان شود.
- ۳) جهان اجتماعی با شگاکیت و پوچ‌انگاری مواجه شود.
- ۴) کاستی‌ها و بن‌بست‌های بیرونی در جهان اجتماعی به‌وجود آید.

۳۶- کدام گزینه درباره سیر تحولات فرهنگی نادرست است؟

- ۱) ناتوانی جهان اجتماعی در سامان دادن به کنش‌ها براساس فرهنگ ← تزلزل فرهنگی ← ناتوانی جهان اجتماعی در حفظ و دفاع از عقاید و ارزش‌های خود
- ۲) رواج شیوه زندگی ناسازگار با عقاید و ارزش‌های جهان اجتماعی ← تزلزل فرهنگی ← ناتوانی جهان اجتماعی در حفظ و دفاع از عقاید و ارزش‌های خود
- ۳) ناتوانی جهان اجتماعی در حفظ و دفاع از عقاید و ارزش‌های خود ← باز شدن راه برای دگرگونی هویت فرهنگی جهان اجتماعی ← وقوع تغییرات اساسی در لایه‌های بنیادین فرهنگ
- ۴) ناتوانی جهان اجتماعی در دفاع از عقاید و ارزش‌های خود ← ناتوانی جهان اجتماعی در سامان دادن به کنش‌ها براساس فرهنگ ← بحران هویت

آزمون ۱۵ فروردین ماه ۱۴۰۴

دهم انسانی

نام درس	معمولاً دانش‌آموزان در هر رده‌ی تراز به چند سؤال از هر ۱۰ سؤال پاسخ می‌دهند.					این قسمت را قبل از شروع آزمون پر کنید. شما به چند سؤال از هر ۱۰ سؤال پاسخ خواهید داد؟
	۴۰۰۰	۴۷۵۰	۵۵۰۰	۶۲۵۰	۷۰۰۰	
عربی، زبان قرآن (۱)	۱	۲	۳	۴	۶	
تاریخ (۱)	۲	۴	۶	۷	۸	
جغرافیای ایران	۲	۳	۵	۷	۸	
منطق	۱	۲	۳	۴	۵	
اقتصاد	۱	۲	۳	۵	۷	

مدت پاسخ‌گویی: ۷۰ دقیقه

تعداد سؤال: ۶۰

عنوان مواد امتحانی، تعداد، شماره سؤال‌ها و مدت پاسخ‌گویی

ردیف	مواد امتحانی	تعداد سؤال	از شماره	تا شماره	مدت پاسخ‌گویی (به دقیقه)
۱	عربی، زبان قرآن (۱)	۲۰	۴۱	۶۰	۲۰
۲	تاریخ (۱)	۱۰	۶۱	۷۰	۱۰
۳	جغرافیای ایران	۱۰	۷۱	۸۰	۱۰
۴	منطق	۱۰	۸۱	۹۰	۱۵
۵	اقتصاد	۱۰	۹۱	۱۰۰	۱۵

وقت پیشنهادی: ۲۰ دقیقه

عربی، زبان قرآن (۱)

هذا خلق الله
المعالم الخَلَابَة
صفحه‌های ۶۷ تا ۹۲

■ ■ عَيْنَ الْأَصْحَاحِ وَالْأَدَقِّ فِي الْجَوَابِ لِلتَّرْجُمَةِ مِنْ أَوْ إِلَى الْعَرَبِيَّةِ: (۴۱ - ۴۸)

۴۱- ﴿قُلْ سِيرُوا فِي الْأَرْضِ فَانظُرُوا كَيْفَ بَدَأَ الْخَلْقَ﴾:

نهایی

(۱) بگو در زمین بگردید و بنگرید چگونه آفرینش را آغاز کرد!

(۲) به آنها بگو در زمین بگردند و ببینند که آفرینش چگونه آغاز شده است!

(۳) بگو در زمین خدا بگردید و بنگرید که چگونه آفرینششان آغاز شده است!

(۴) بگو در زمین سیر کنید و نگاه کنید که چگونه خداوند آفرینشش را آغاز کرده است!

۴۲- « قِطَّةٌ لَهَا نَقْصٌ فِي جِسْمِهَا قَدْ تَسْتَطِيعُ أَنْ تَعْوِضَ هَذَا النِّقْصَ بِلَعْفَةِ جِسْمِهَا عِدَّةَ مَرَّاتٍ! »:

(۱) گاهی گربه بدنش دارای عیب است که این نقص را با چند بار لیسیدن جسمش جبران می‌کند!

(۲) گربه‌ای که عیبی در بدنش دارد، شاید بتواند این عیب را با چند بار لیسیدن بدنش جبران کند!

(۳) گربه‌ای که در جسمش نقصی دارد، شاید بتواند این نقص را با چند بار لیسیدن جبران کند!

(۴) چه بسا گربه دارای عیبی در بدنش باشد که می‌تواند آن را با چندین بار لیسیدن بدنش بهبود بخشد!

۴۳- « عَلَيْنَا أَنْ نَدْعُو سَائِحِي كُلِّ بِلَادٍ لِيَقْضُوا عَطْلَاتِهِمُ الطَّوِيلَةَ فِي بِلَادِنَا الْجَمِيلَةِ! »:

(۱) دعوت گردشگران سایر کشورها به کشور زیبایمان برای گذراندن تعطیلات طولانی بر ما واجب است!

(۲) دعوت گردشگران همه کشورها بر ما واجب است تا تعطیلاتشان که طولانی است را در زیبایی‌های کشور ما بگذرانند!

(۳) ما باید گردشگران هر کشوری را دعوت کنیم تا تعطیلات طولانی خود را در کشور زیبایمان بگذرانند!

(۴) ما باید گردشگران همه کشورها را به کشور زیبایمان دعوت کنیم تا تعطیلات طولانی را که دارند، در کشور زیبای ما سپری کنند!

۴۴- « لِإِيرَانَ مَنَاطِقٌ خَلَابَةٌ وَ مَعَالِمٌ تَارِيخِيَّةٌ تَجْذِبُ السَّائِحِينَ مِنْ كُلِّ الْعَالَمِ! »:

نهایی

(۱) ایران مناطقی جذاب و آثاری تاریخی دارد که از تمام جهان گردشگران جذب آن می‌شوند!

(۲) در ایران مناطقی جذاب و آثاری تاریخی وجود دارد که همه گردشگران دنیا را جذب می‌کند!

(۳) ایران منطقه‌هایی جذاب و آثاری تاریخی دارد که گردشگران را از همه دنیا جذب می‌کند!

(۴) مناطق جذاب و آثار فرهنگی که ایران دارد، باعث جذب گردشگران از کل جهان می‌شود!

۴۵- « تَمَتَّازُ عُيُونِ الْحِرْيَاءِ بِفُؤَادِهَا الْخَاصَّةِ وَ تَسَاعُدُ الْحِرْيَاءِ فِي رُؤْيَاةِ الْمَحِيْطِ وَ تَشْخِيصِ الْفَرَائِسِ! »: چشم‌های آفتاب‌پرست ...

(۱) با قدرت خاص و کمک کردن به آفتاب‌پرست در دیدن محیط و تشخیص شکار متمایز می‌شود!

(۲) با توانایی خاص متمایز می‌شود و به آفتاب‌پرست در دیدن محیط و تشخیص طعمه‌ها کمک می‌کند!

(۳) به دلیل توانایی ویژه متمایز می‌شود و به آفتاب‌پرست در دیدن و تشخیص شکار کمک می‌کند!

(۴) با توانایی خاص متمایز می‌شود و به آفتاب‌پرست در دیدن و تشخیص دادن طعمه‌ها کمک می‌کند!

۴۶- عَيْنُ الْخَطَا:

(۱) البومة لا تتحرَّكُ عينيها لِأَنَّهَا ثَابِتَةٌ: جغد چشمش را حرکت نمی‌دهد چرا که آن ثابت است!

(۲) الحرياء تستطيع أن تُدِيرَ عَيْنَيْهَا فِي اتِّجَاهَاتٍ مُخْتَلِفَةٍ: آفتاب‌پرست می‌تواند که دو چشمش را در جهت‌های مختلفی بچرخاند!

(۳) ما أعجب الصوت الذي يُحِذِرُ الْغُرَابُ بِهِ بَقِيَّةَ الْحَيَوَانَاتِ: صدایی که کلاغ با آن به بقیه حیوانات هشدار می‌دهد، چه شگفت است!

(۴) عَلمَ بعضُ الْحَيَوَانَاتِ الْإِنْسَانَ كَيْفِيَّةَ اسْتِعْمَالِ الْأَعْشَابِ الطَّبِيَّةِ: برخی از حیوانات به انسان چگونگی استفاده گیاهان دارویی را آموختند!

۴۷- عَيْنُ الصَّحِيحِ:

نهایی

(۱) أَظُنُّ أَنَّ هَدْيَ الشَّاعِرِينَ قَدْ أَنْشَدَا قَصِيدَتَيْنِ عَنِ إِيوَانَ كِسْرَى: گمان کردم که آن دو شاعر، دو قصیده درباره ایوان کسری

سروده‌اند!

(۲) الذَّنْبُ عَضُوٌّ خَلْفَ جِسْمِ الْحَيَوَانِ يُحَرِّكُهُ غَالِباً لِطَرْدِ الْحَشْرَاتِ: دُم عضو پشت بدن حیوان است که آن را غالباً برای راندن

حشرات حرکت می‌دهد!

(۳) أَكْبَرُ الْحُمُقِ الْإِغْرَاقُ فِي الْمَدْحِ وَ الذَّمِّ: بزرگ‌ترین نادانی، زیاده‌روی در تعریف و تحسین است!

(۴) ﴿ لَا يُكَلِّفُ اللَّهُ نَفْساً إِلاَّ وُسْعَهَا ﴾: خداوند هیچ انسانی را جز به اندازه توانش تکلیف نداده است!

۴۸- « دانش‌آموزان مؤدب نزد معلمانشان محترم هستند! »؛ عَيْنُ الصَّحِيحِ:

(۱) الطَّلَابُ الْمُؤَدَّبُونَ مُحْتَرَمُونَ عِنْدَ مَعْلَمِيهِمْ!

(۲) الطَّلَابُ الْمُؤَدَّبُونَ مُحْتَرَمُونَ عِنْدَ الْمَعْلَمِينَ!

(۳) الطَّالِبُونَ مُؤَدَّبُونَ وَ مُحْتَرَمُونَ عِنْدَ مَعْلَمِيهِمْ!

(۴) الطَّالِبَاتُ الْمُؤَدَّبَاتُ مُحْتَرَمَاتٌ عِنْدَ مَعْلَمَاتِهِنَّ!

■ ■ ■ اِقْرَأِ النَّصَّ التَّالِيَّ بِدَقَّةٍ ثُمَّ أَجِبْ عَنِ الْأَسْئَلَةِ (٤٩ - ٥٣) بِمَا يُنَاسِبُ النَّصَّ:

« أطلب ما تريد في معاشرتك بابتسامتك، فذلك خير من الشدة و الغضب، فالرَّفَقُ (مهرباني) مثل السَّحَرِ يُوَثِّرُ في النفوس و يغيِّرُ الحالات، فمن اتَّخَذَهُ وسيلة له تَمَكَّنَ من (قَدَرَ عَلَى) تذليل أشدِّ المصاعب. عندما أصبحنا متأثرين من أسلوب الرَّفَقِ يجب أن نستفيد. الإنسان الرفيق في معاشرته مع أبناء بلده يستطيع أن يستولي على العقول. و نحن لا نقصد بهذا الكلام أن يكون المرء لِيَنَّا في جميع الحالات! ولكن هذا الخلق في الأمور السياسيَّة بحاجة إلى تأمل أكثر، لأنَّ القويَّ قد يبتسم ليصيد الضعيف! »

٤٩- لِنُخْتَر (بايد انتخاب كنيم) موقف (منهج) الرَّفَقِ في ...

(١) مواجهة الأقوياء! (٢) المسائل السياسيَّة!

(٣) مواجهة الضَّعفاء! (٤) الارتباطات الاجتماعيَّة!

٥٠- متى يجب أن نستفيد من أسلوب الرَّفَقِ؟

(١) إذا أصبحنا متأثرين بهذا الخلق! (٢) لما أردنا أن نصيد ضعيفاً!

(٣) حين علمنا أنه مؤثِّر في المخاطب! (٤) إذا واجهنا قوياً و خفنا منه!

٥١- عَيِّنِ الْأَقْرَبَ إِلَى مَفْهُومِ النَّصِّ:

(١) بالملاطفة تَخْرُجُ الحَيَّةُ من مكانها!

(٢) قد تفعل الشدَّة ما لا يفعله الرَّفَقُ!

(٣) المؤمن رحيم بالمؤمنين شديد بالكافرين!

(٤) أُنزِكَ الشدَّةُ فَإِنَّهَا خسارة!

■ عَيِّنِ الصَّحِيحَ عَنِ الْإِعْرَابِ وَ التَّحْلِيلِ الصَّرْفِيِّ: (٥٢ و ٥٣)

٥٢- « تَمَكَّنَ »:

(١) مضارع - للغائب - متعدِّ - مصدره على وزن «تفعيل» - بزيادة حرفٍ واحدٍ

(٢) للغائب (مفرد مذكَّر غائب) - مزيد ثلاثيٍّ من باب «تفعيل» - لازم

(٣) فعل مضارع - للغائبة (مفرد مؤنَّث غائب) - لازم - بزيادة حرفين

(٤) فعل ماضٍ - للغائب (مفرد مذكَّر غائب) - مصدره «تَمَكَّنَ» بزيادة حرفين

۵۳- «یُوَثَّرُ»:

- ۱) فعل ماضٍ - للمخاطبة (مفرد مؤنث مخاطب) - من باب «تفعل» / فعل و فاعله «النفوس»
- ۲) فعل - للغائب (مفرد مؤنث غائب) - لازم - ليس له حرف زائد / فعل و فاعل
- ۳) مضارع - للغائب (مفرد منكر غائب) - من باب «تفعل» - متعدّ / فعل و مفعوله «النفوس»
- ۴) فعل مضارع - للغائب (مفرد منكر غائب) - مصدره على وزن «تفعيل» / فعل و فاعل

■ ■ عین المناسب في الجواب عن الأسئلة التالية: (۵۴ - ۶۰)

۵۴- عین الخطأ عن مفهوم العبارات:

نهایی

- ۱) ﴿ هَلْ جَزَاءُ الْإِحْسَانِ إِلَّا الْإِحْسَانُ ﴾: ﴿ مَنْ جَاءَ بِالْحَسَنَةِ فَلَهُ عَشْرُ أَمْثَالِهَا ﴾
 - ۲) سكوٹ اللسان سلامة الإنسان: بسا سر كز زبان زیر زمین رفت
 - ۳) الدهر يومان؛ يومٌ لك و يومٌ عليك: روزگار است این كه گه عزت دهد گه خوار دارد
 - ۴) خَيْرُكُمْ خَيْرُكُمْ لِأَهْلِهِ وَ أَنَا خَيْرُكُمْ لِأَهْلِي: عمر كه بی عشق رفت، هیچ حسابش مگیر
- ۵۵- عین الصحيح للفراغ: « مناظر المحافظات الشمالية على شاطئ بحر قزوين جداً! »

نهایی

- | | |
|-----------|----------|
| ۱) ثقافية | ۲) ريفية |
| ۳) رائعة | ۴) قائمة |

۵۶- عین الخطأ في المحلّ الإعرابي عما أشير إليه بخط:

- ۱) يَحْفَظُ الْأَمْنَ بِالْكَلابِ الشَّرْطِيّونَ الَّذِينَ هُمْ خادمو المُواطِنينَ! (فاعل)
- ۲) أَكْتُبُ اسمَ كُلِّ صورةٍ في الفراغ، ثُمَّ عيّن المَطْلوبَ مِنْكَ! (مضاف إليه)
- ۳) قَدْ أَنشَدَ شاعرانِ كِبيرانِ قَصِيدَتَيْنِ عن إيوان كِسرى! (مفعول)
- ۴) يُرِسلُ الغرابُ أخبارَ الغابَةِ و لونه أسود! (صفة)

۵۷- عین الموصوف مبتداً:

(۱) الطّالِبُ المؤدّبونَ مُحترمونَ عندَ المَعلّمينَ!

(۲) أنشدَ الطّالِبُ المجدّونَ قصيدةً رائعةً!

(۳) مُديرَ المَدرسة واقفٌ أمامَ الإصطفاة الصّباحي!

(۴) هذا اللّونُ لونٌ مُهدئٌ لغرفة النّوم!

۵۸- عین ما ليس فيه الجملة الاسمية:

نهائي

(۱) التّحدّثُ عن الحيوانات يُعجبُ الإنسانَ كثيراً!

(۲) لليومَ عيونٌ ثابتة لا تتحرّك!

(۳) توجدُ في عيونِ الأسماك المضيئة أشياء تتنّجُ الضوء!

(۴) بعضُ الطّيور لديها قدرةٌ للتعرّف على النباتات الطّبيّة!

۵۹- عین المفعول ليس موصوفاً:

(۱) لسان القِطِّ مملوءٌ بغدٍ تُقرز سائلاً مُطهّراً!

(۲) اشترت البنّتان من السوقِ كتاباً علميّه!

(۳) كتبَ طبیبُ المستوصفِ حبوباً مهتّنةً في الوصفه!

(۴) شاهدنا مديرَ المَدرسة و هو يذهب إلى الصّف!

۶۰- عین «تعلّم» في محلّ «مبتداً»:

(۱) تعلّم هذا الدّرس من معلّمك!

(۲) نصّحك أبوك بتعلّم الدّروس!

(۳) تعلّم الدّروس من أهمّ وظائف التّلميذ!

(۴) تعلّم حميداً أن يجتنب عن التّكاسل!



تاریخ (۱)

وقت پیشنهادی: ۱۰ دقیقه

از ورود آریایی‌ها تا پایان
هخامنشیان، اشکانیان و
ساسانیان، آیین کشورداری،
جامعه و خانواده
صفحه‌های ۸۰ تا ۱۱۷

۶۱- کدامیک در رابطه با زمان به تخت نشستن هوخشتر صحیح است و او چگونه توانست بر رقیب قدرتمند خویش پیروز شود؟

(۱) پیش از دهیوک و پس از آستیگ - در برابر یورش‌ها و غارت‌گری‌های پیاپی آشوریان، زمینه اتحاد قبایل پراکنده ماد را فراهم آورد.

(۲) پیش از آستیگ و پس از دهیوک - بر ضد آشوری‌ها با کورش هخامنشی هم‌دست شد و پایتخت آن‌ها را تصرف کرد.

(۳) پس از آستیگ و پیش از دهیوک - با تشکیل سپاه منظم و کارآمدی از قبایل مختلف ماد، پارس و... قدرت خود را تثبیت کرد.

(۴) پس از دهیوک و پیش از آستیگ - با حکومت بابل، علیه آشور متحد شد و به حاکمیت آشوریان پایان داد.

۶۲- به ترتیب هر یک از موارد زیر از اقدامات کدام پادشاهان هخامنشی است؟

الف) لشکرکشی به مناطق دوردست در شمال دریای سیاه و جنوب روسیه کنونی به منظور دفع حملات قبایل صحراگرد
ب) فرونشاندن شورش‌های مصر و بابل و تصرف آتن

ج) صدور فرمان نوشتن ماجرای فتح صلح‌آمیز بابل بر لوحی استوانه‌ای از گل رس به زبان بابلی

د) لشکرکشی به آسیای صغیر، شکست حکومت لیدی و تصرف شهر سارد

(۱) داریوش - کمبوجیه - کورش - کورش
(۲) کورش - خشایارشا - کورش - داریوش

(۳) داریوش - خشایارشا - کورش - کورش
(۴) کورش - کمبوجیه - داریوش - داریوش

۶۳- کدام گزینه از حیث تقدم و تأخر زمانی عبارات زیر نادرست است؟

الف) جنگ حران و پیروزی سورنا بر کراسوس و کشته شدن سردار رومی

ب) به نهایت رسیدن وسعت قلمرو اشکانیان و استواری پایه‌های قدرت و سلطنت

ج) شوریدن بر فرمانروای سلوکی و خارج ساختن پارت و گرگان از دست سلوکیان

(۱) «ج» برخلاف «الف» و «ب»، مقدم‌ترین رویداد است.

(۲) «ب» همانند «ج»، بر «الف» مقدم است.

(۳) «ج» برخلاف «الف» و همانند «ب» در اوایل حکومت اشکانی به وقوع پیوسته است.

(۴) رویداد «ب» نسبت به «الف» و «ج» در اواخر حکومت اشکانی رخ داده است.

۶۴- کدام گزینه حاوی اطلاعات نادرستی درباره بروز جنگ‌های مکرر میان امپراتوری روم با حکومت‌های ساسانی و اشکانی است؟

الف) تسلط بر منطقه ارمنستان و مسیرهای تجاری منتهی به هند و چین از جمله اهداف مهم و مشترک امپراتوری روم از درگیری با حکومت‌های اشکانی و ساسانی بود.

ب) تمامی جنگ‌هایی که در زمان ارد دوم و خسرو پرویز میان ایران و روم رخ داد به پیروزی سپاه ایران انجامید.

ج) از جمله مهم‌ترین عوامل بروز جنگ‌های میان ایران و روم در زمان اشکانیان، میل دو ملت برای کشورگشایی و گسترش قلمرو خودشان به سمت شرق بود.

د) تمامی جنگ‌هایی که در زمان شاپور یکم میان ایران و روم رخ داد به ناکامی امپراتوری روم انجامید.

(۱) «ب»، «ج» (۲) «الف»، «د» (۳) «ب»، «د» (۴) «الف»، «ج»

۶۵- به ترتیب کدام گزینه درباره نظام سیاسی و اداری حکومت ساسانیان صحیح است؛ اما درباره هخامنشیان صحیح نیست؟

(۱) علاوه بر پادشاه، اعضای خاندان شاهی، سران خاندان‌های قدیمی، رؤسای ادارات و روستاها در قدرت و اداره کشور سهیم بودند. - یک گروه مشورتی شامل بلندپایگان سیاسی، نظامی، اداری و احتمالاً مذهبی و حقوقی کنار پادشاه حضور داشتند که با آنان مشورت می‌کرد.

(۲) حکومت ساسانی در راستای مقابله با رومیان، کاستن از حکومت‌های محلی و افزایش سلطه و نظارت بر مناطق مختلف کشور، سپاهی دائمی و نیرومند تشکیل داد و تشکیلات اداری را انسجام بخشید. - بنیان‌گذار و طراح اصلی نظام سیاسی اداری هخامنشیان تلاش کرد از طریق مشارکت دادن اقوام مختلف در اداره حکومت وفاداری آنان را جلب کند.

(۳) نگارش فرمان‌ها، نامه‌ها، اسناد و ثبت و ضبط آن‌ها بر عهده دبیران بود. - وظیفه مهم تنظیم، ثبت و نگهداری نامه‌ها، اسناد و نوشته‌های دولتی بر عهده یکی از نجبای بلندپایه مادی یا پارسی بود.

(۴) در تشکیلات اداری ساسانیان وزیر بزرگ مسئول امور مالی کشور، مجری فرامین پادشاه و جانشین پادشاه در غیاب وی بود. - مسئولیت بازرسی و نظارت کامل بر عملکرد مقام‌ها و مأموران دولتی در پایتخت و شهرهای دیگر بر عهده یکی از خویشاوندان نزدیک شاه یا یکی از درباریان مورد اعتماد به او قرار می‌گرفت.



۶۶- کدام عبارت در خصوص نظام سیاسی- اداری اشکانیان صحیح آمده است؟

نهایی

- ۱) پادشاه اشکانی بالاترین مقام سیاسی و نظامی کشور بود و غیر از خاندان شاهی هیچ خاندان دیگری در قدرت و حکومت سهیم نبود.
- ۲) در دوره اشکانی اداره کشور به طور مطلق به عهده پادشاه بود و اعضای مجلسها پادشاه را فقط در تعیین جانشین و تصمیم گیری برای جنگ و صلح یاری می کردند.
- ۳) حکومت اشکانیان به صورت ملوک طوایفی اداره می شد؛ به گونه ای که برخی از پادشاهان محلی به صورت موروثی اداره برخی از سرزمینها و مناطق کشور را به عهده داشتند.
- ۴) حاکمان محلی برای نشان دادن اطاعت و فرمانبری خویش علاوه بر پرداخت باج و خراج سالانه به اسم پادشاه اشکانی نیز سکه ضرب می کردند.

۶۷- هر کدام از عبارت های زیر مربوط به سپاه یا جنگ افزار کدام یک از سلسله های باستانی ایران می باشد؟

- از نیروی دریایی برای برقراری امنیت و تحکیم سلطه خود بر خلیج فارس و دریای عمان و سواحل جنوبی آن استفاده کردند.
- سلاح های اصلی سپاه آن شامل خنجر، سرنیزه، سپر، شمشیر، تیر و کمان و زوبین بوده است.
- پیشینه صحراگردی شان به آنان توانایی جنگیدن و تحمل مشقت را داده بود.
- در ارتش آن اقوام ایرانی و غیرایرانی حضور داشتند که هر یک از این اقوام لباس جنگی و جنگ افزارهای مخصوص خود را داشتند.

- ۱) ساسانیان - مادها - اشکانیان - هخامنشیان
- ۲) هخامنشیان - مادها - اشکانیان - سلوکیان
- ۳) ساسانیان - اشکانیان - مادها - هخامنشیان
- ۴) هخامنشیان - اشکانیان - مادها - سلوکیان

۶۸- کدام گزینه جزء ویژگی های طبقات اجتماعی دوران هخامنشیان نیست؟

نهایی

- ۱) طبقه ای از اشراف و بزرگان شکل گرفت که علاوه بر امتیازات ویژه اقتصادی از مقام و منزلت اجتماعی بالاتری برخوردار بودند.
- ۲) در این دوره نابرابری های اجتماعی و اقتصادی، با افزایش فتوحات و توسعه تشکیلات حکومتی بیشتر شد.
- ۳) به دلیل اهمیت فتوحات نظامی، گروه جنگجویان در جایگاه بالاتری قرار داشت.
- ۴) نظام طبقاتی دوره هخامنشیان بر اصالت نسب و خون استوار بود.

۶۹- وجه افتراق نجای درجه اول در نظام طبقاتی ساسانیان و اشکانیان چه بود؟ و چه عاملی مسبب این تفاوت بوده است؟

- ۱) اشکانیان: خاندان شاهی و شش خانواده قدرتمند و ساسانیان: صاحب منصبان عالی رتبه دینی، سیاسی و نظامی / تأسیس حکومت مرکزی قدرتمند و رسمیت یافتن آیین زرتشتی
- ۲) اشکانیان: صاحب منصبان عالی رتبه دینی، سیاسی و نظامی و ساسانیان: دبیران، پزشکان، موسیقی دانان و دهقانان / ناممکن بودن ارتقای طبقاتی
- ۳) اشکانیان: خاندان شاهی و شش خانواده قدرتمند و ساسانیان: دبیران، جنگاوران، موسیقی دانان و دهقانان / گردآمدن شمار چشمگیری از اسیران جنگی و به کارگیری آنان در فعالیتهای مختلف
- ۴) اشکانیان: دبیران، پزشکان، موسیقی دانان و دهقانان و ساسانیان: خاندان شاهی و شش خانواده قدرتمند / اشراف و بزرگان، نسب و خون خود را برتر از خون مردم عادی می دانستند.

۷۰- همه موارد زیر در مورد موقعیت زنان در عهد باستان صحیح است؛ به جز:

- ۱) زن حق مالکیت و فعالیت اقتصادی داشت و می توانست درآمد کسب کند.
- ۲) تعدادی از کارکنان کارگاه های شاهی را زنان تشکیل می دادند و حتی مدیریت برخی از آنها را بر عهده داشتند.
- ۳) همسر یزدگرد دوم و دو تن از دختران خسرو پرویز به عنوان نخستین شاهان زن بر تخت شاهی نشستند.
- ۴) به طور کلی موقعیت اجتماعی زنان پایین تر از مردان قرار می گرفت.



جغرافیای ایران

وقت پیشنهادی: ۱۰ دقیقه

منابع آب ایران، ویژگی‌های جمعیت ایران، تقسیمات کشوری ایران، سکونتگاه‌های ایران (تا پایان انواع سکونتگاه) صفحه‌های ۴۷ تا ۸۷

۷۱- در مورد کانون‌های آبگیر، کدام گزینه نادرست است؟

- ۱) کانون‌های آبگیر دائمی ممکن است در فصول کم‌بارش نیز آب داشته باشد، حتی اگر مقدار بارش سالانه کمتر از ۵۰۰ میلی‌متر باشد.
- ۲) کانون‌های آبگیر اتفاقی، در نزدیکی مناطق گرم و خشک که گاهی بارش‌های کوتاه و اتفاقی رخ می‌دهد به وجود می‌آید.

۳) تمام رودهایی که از یک کانون آبگیر سرچشمه می‌گیرند، ممکن است در نهایت به دریاچه یا رودخانه‌ای مشترک ختم نشوند.

۴) کانون‌های آبگیر فصلی، بدون توجه به مقدار بارش، تنها در صورتی شکل می‌گیرند که دمای منطقه در بیشتر ماه‌های سال زیر نقطه انجماد باشد.

۷۲- کدام مورد، در خصوص وضعیت کشور ایران در سواحل دریای عمان، درست است؟

- ۱) در حال حاضر در سواحل جنوبی دریای عمان، تنها بندر اقیانوسی کشورمان یعنی بندر چابهار فعالیت اقتصادی دارد.
- ۲) عمق مناسب دریای عمان، شرایط مطلوبی برای ساخت و گسترش بندر اقیانوسی مانند بندر چابهار را فراهم ساخته است.
- ۳) کشور ایران برخلاف پاکستان، در سواحل این دریا دارای مرز آبی است.
- ۴) ایران در سواحل شمالی دریای عمان، واقع در استان هرمزگان، دارای دو بندر اقیانوسی جاسک و چابهار است.

۷۳- کدام گزینه در ارتباط با هرم سنی جمعیت صحیح است؟

- ۱) رأس باریک، جمعیت سالمندان بیشتر و قاعده پهن، جمعیت کودکان و نوجوانان کمتر است.
- ۲) قاعده باریک، جمعیت کودکان و نوجوانان بیشتر و رأس پهن، جمعیت سالمندان کمتر است.
- ۳) قاعده پهن، جمعیت کودکان و نوجوانان بیشتر و رأس باریک، جمعیت سالمندان کمتر است.
- ۴) رأس پهن، جمعیت سالمندان کمتر و قاعده باریک، جمعیت کودکان و نوجوانان کمتر است.

۷۴- کدام گزینه حاوی عبارات نادرستی در خصوص سیاست‌های جمعیتی می‌باشد؟

- الف) حرکت هرم سنی کشور به سمت پیری و کهنسالی مانع اصلی بر سر راه توسعه اقتصادی کشور می‌باشد.
- ب) طی سال‌های ۷۵-۱۳۶۵ در مقایسه با دوره زمانی قبل از آن، میزان رشد جمعیت در کشور با افزایش مواجه شد.
- ج) مطالعه مهاجرت در بحث تغییرات جمعیت بسیار مهم است؛ زیرا مهاجرت بر ترکیب سنی و جنسی، قیمت زمین و مسکن و اشتغال، فرهنگ و زبان تأثیرگذار است.

د) متخصصان، مهاجرت در قرن بیستم را در سه شکل مهاجرت از روستا به شهر، مهاجرت‌های گروهی براساس تصمیمات سیاسی و مهاجرت‌های اختیاری و اجباری بین دو کشور بیان کرده‌اند.

- ۱) «الف»، «ب» ۲) «ب»، «ج» ۳) «ج»، «د» ۴) «الف»، «د»

۷۵- در خصوص تاریخچه تقسیمات کشوری در ایران هر کدام از عبارتهای زیر به ترتیب در کدام قسمت نمودار قرار می‌گیرند؟

- کشور به سرزمین، خوره، تسوگ و رستاک تقسیم می‌شد.
- کشور به ایالت، ولایت، بلوک و قصبه تقسیم می‌شد.
- کشور به سی شهری که همان شهر می‌باشد تقسیم می‌شد.
- کشور به ۷۲ بخش تقسیم می‌شد.

جدیدتر → د ج ب الف ← قدیمی‌تر

- ۱) ج - د - ب - الف ۲) ج - د - الف - ب
- ۳) د - ج - ب - الف ۴) د - ج - الف - ب

۷۶- تقسیمات کشوری ایران طبق قانونی که در سال ۱۳۱۶ به تصویب رسید، به ترتیب شامل کدام موارد بود؟

نهایی

- (۱) شهرستان - بخش - دهستان - قصبه
(۲) شهرستان - دهستان - بخش - روستا
(۳) بخش - شهرستان - دهستان - قصبه
(۴) بخش - دهستان - روستا - قصبه

۷۷- کدام گزینه در رابطه با تقسیمات کشوری ایران درست است؟

- (۱) دهستان، همانند بخش، از چندین شهرستان تشکیل شده است، اما برخلاف شهر، مرکزیت اداری ندارد.
(۲) بخش، برخلاف دهستان، واحدی بزرگتر است که از چندین دهستان تشکیل شده و زیرمجموعه شهرستان محسوب می شود.
(۳) شهرستان، همانند استان، دارای چندین فرمانداری است، اما برخلاف بخش، به طور مستقیم توسط استاندار اداره می شود.
(۴) استان، همانند شهرستان، از چندین بخش تشکیل شده، اما برخلاف دهستان، مستقیماً زیر نظر فرماندار اداره می شود.

۷۸- اولین سکونتگاهها چگونه پدید آمدند؟

- (۱) افزایش جمعیت در یک محل
(۲) ساکن شدن انسان در یک مکان
(۳) ایجاد حس تعلق خاطر و حس دفاع از قلمرو
(۴) گسترش یک مکان با کمک عوامل طبیعی و انسانی

۷۹- کدامیک از عوامل زیر نه تنها به گسترش سکونتگاهها در دهه های اخیر در ایران کمک کرده است؛ بلکه در از بین رفتن سکونتگاههایی نظیر شهر

باستانی بیشاپور در دوران ساسانیان نیز تأثیر مستقیم داشته است؟

- (۱) تغییرات اقلیمی همراه با افزایش میزان بارشها و خشکسالی های متناوب
(۲) تغییرات اجتماعی و اقتصادی ناشی از جنگها و جابهجایی های جمعیتی
(۳) استفاده نادرست از منابع طبیعی و اثرات آن بر کشاورزی و منابع آبی
(۴) شیب زمین و ویژگی های طبیعی مناطق به ویژه در نواحی کوهستانی و خشک

۸۰- در رابطه با انواع سکونتگاهها، به ترتیب مصادیق «الف»، «ب» و «ج» کدام است؟

نهایی

نوع زندگی	روابط اجتماعی	معیشت	خدمات و تسهیلات
عشایری	(الف)		
روستایی		(ب)	
شهری			(ج)

(۱) زندگی قبیله ای - کشاورزی و دامداری - زیاد

(۲) زندگی قبیله ای - کشاورزی و دامداری - کم

(۳) پایبندی به آداب و رسوم اجتماعی - دامداری - زیاد

(۴) پایبندی به آداب و رسوم اجتماعی - دامداری - کم

وقت پیشنهادی: ۱۵ دقیقه

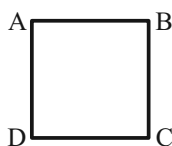
منطق

احکام قضایا
قیاس اقترانی
صفحه‌های ۶۲ تا ۸۲

۸۱- کدام عبارت درباره گزاره‌های «هر ج ب است» و «هیچ ج ب نیست» صحیح نیست؟

- (۱) گزاره دوم متناقض متداخل قضیه اول است.
- (۲) گزاره دوم متضاد قضیه اول است.
- (۳) تفاوت آن‌ها تنها در کیف قضیه است.
- (۴) رابطه میان دو گزاره شرطی فوق، تقابل است.

۸۲- اگر مربع روبه‌رو مربع تقابل باشد، امکان موارد زیر را به ترتیب بررسی کرده و پاسخ درست را انتخاب کنید.



- جمع میان A و B در کذب
- جمع میان A و C در کذب

- تشخیص صدق یا کذب A، در صورت کذب D

- (۱) امکان پذیر - غیرممکن - غیرممکن
- (۲) غیرممکن - غیرممکن - امکان پذیر
- (۳) غیرممکن - امکان پذیر - امکان پذیر
- (۴) امکان پذیر - غیرممکن - امکان پذیر

۸۳- در کدام مورد قاعده عکس مستوی به درستی صورت نگرفته است؟

- (۱) هیچ مؤمنی در نماز خود کاهلی نمی‌کند؛ پس هیچ‌یک از کسانی که در نماز خود کاهلی می‌کنند، مؤمن نیستند.
- (۲) هر فلزی رسانا است؛ پس بعضی رساناها فلز هستند.
- (۳) بعضی دانش‌آموزان تنبل هستند؛ پس هر تنبلی دانش‌آموز است.
- (۴) بعضی سنگین‌ها جسم هستند؛ پس بعضی جسم‌ها سنگین‌اند.

۸۴- این‌که می‌گوییم قضیه سالبه جزئیه مانند «برخی انسان‌ها شاعر نیستند» عکس لازم‌الصدق ندارد؛ یعنی ...

- (۱) امکان ساخت عکس مستوی از قضایای سالبه جزئیه فراهم نیست.
- (۲) عکس مستوی قضایای سالبه جزئیه همیشه کاذب است.
- (۳) قانون کلی برای ساخت عکس مستوی صادق از قضایای سالبه جزئیه‌ای مانند: «برخی انسان‌ها شاعر نیستند»، وجود ندارد.
- (۴) با اینکه قانون کلی ساخت عکس مستوی صادق برای این قضایا وجود دارد، این قضایا استثنا دارند.

۸۵- شکل کدام قیاس با سایر گزینه‌ها متفاوت است؟

- | | | | |
|--------------------|--------------------|-------------------------|-------------------|
| (۱) هر ب الف است. | (۲) هر ب الف است. | (۳) بعضی غیر الف ب است. | (۴) هر ب الف است. |
| هیچ ب ج نیست. | هیچ ج ب نیست. | هیچ غیر الف ج نیست. | بعضی ب ج است. |
| ∴ بعضی الف ج نیست. | ∴ بعضی الف ج نیست. | ∴ بعضی ب ج نیست. | ∴ بعضی الف ج است. |

۸۶- قانون کیفیت نتیجه قیاس اقترانی در کدام گزینه رعایت نشده است؟

- (۱) هر انسانی رشدکننده است. هیچ میزی رشدکننده نیست؛ پس هیچ انسانی میز نیست.
- (۲) هر انسانی ناطق است. بعضی انسانها شاعر هستند؛ پس بعضی ناطقها شاعر هستند.
- (۳) هر گلی جاندار است. هیچ دیواری جاندار نیست؛ پس هیچ گلی دیوار نیست.
- (۴) سقراط تاجر نیست. هر تاجری انسان است؛ پس سقراط انسان است.

۸۷- در کدام قضیه، دامنه مصادیق موضوع و محمول علامت یکسانی دارند؟

- (۱) برخی از حیوانات استخوان ندارند.
- (۲) تیم والیبال جانبازان بازی را برد.
- (۳) آدمی به طور طبیعی به آینده می‌اندیشد.
- (۴) محمود از فرستاده مغولان استقبال خوبی نکرد.

۸۸- کدام گزینه با توجه به شرایط اعتبار قیاس، صحیح است؟

- (۱) هر دانشمندی انسان است. بعضی دانشمندا ایرانی هستند؛ پس بعضی انسانها ایرانی هستند.
- (۲) هر انسانی جاندار است. هیچ خرگوشی انسان نیست؛ پس هر جاندار خرگوش است.
- (۳) هیچ اسبی بالدار نیست. هیچ بالدار سم‌دار نیست؛ پس هیچ اسبی سم‌دار نیست.
- (۴) بعضی گلها جاندار هستند. هر اسبی جاندار است؛ پس بعضی گلها اسب هستند.

۸۹- چند مورد از قیاس‌های زیر معتبر می‌باشند؟

- | | |
|------------------------------------|-------------------------------------|
| الف) همه انسانها ناطق هستند. | ب) بعضی از دانش‌آموزان باهوش هستند. |
| بعضی از ناطقها نویسنده هستند. | بعضی از باهوشها فیلسوف هستند. |
| بعضی انسانها نویسنده هستند. | بعضی از دانش‌آموزان فیلسوف هستند. |
| ج) هیچ رمانی دارای بار فلسفی نیست. | د) بعضی از حیوانات پرنده هستند. |
| هیچ دارای بار فلسفی متن نیست. | همه پرندگان دارای بال هستند. |
| هیچ رمانی متن نیست. | بعضی از حیوانات دارای بال هستند. |

(۱) صفر

(۲) یک

(۳) دو

(۴) سه

۹۰- کودکی تا به حال سگ ندیده است؛ اما گربه را می‌شناسد. او با نگاه کردن به تصویر یک سگ با خود می‌گوید که: «این موجود دارای چهار پا است،

همه گربه‌ها نیز دارای چهار پا هستند؛ بنابراین این موجود نیز یک گربه است.» کدام گزینه درباره تفکر کودک صحیح است؟

(۱) کودک قانون نتیجه قیاس را رعایت نکرده است.

(۲) حد وسط در هر دو مقدمه به طور یکسان تکرار نشده است.

(۳) حد وسط در هیچ‌کدام از مقدمات علامت مثبت ندارد، بنابراین شرط دوم اعتبار قیاس رعایت نشده است.

(۴) قضیه بیان شده در مقدمه اول، قضیه‌ای شخصی است و در قیاس اقترانی تنها قضایای محصوره کاربرد دارند؛ بنابراین قیاس اشتباه است.

اقتصاد

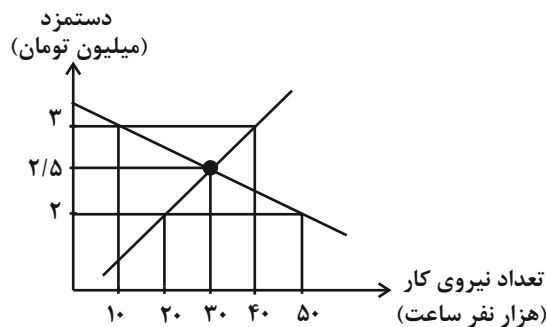
وقت پیشنهادی: ۱۵ دقیقه

رکود، بیکاری و فقر
تورم و کاهش قدرت خرید
مقاوم سازی اقتصاد
رشد و پیشرفت اقتصادی
صفحه‌های ۸۲ تا ۱۲۸

۹۱- کدام گزینه از پیامدهای رکود و بیکاری نیست؟

- (۱) علاوه بر از دست دادن درآمد خانوار، بسیاری از بیکاران، بیمه خدمات درمانی خود را نیز از دست می‌دهند.
- (۲) افزایش نرخ فقر و گسترش جرم و جنایت در جامعه از جمله پیامدهای رکود و بیکاری است.
- (۳) در شرایط بیکاری هزینه‌های غیرمترقبه مانند درمان و خرابی لوازم خانگی و ... افزایش می‌یابد.
- (۴) درآمد مالیاتی دولت در این شرایط کاهش می‌یابد و بر بودجه دولت نیز تأثیری منفی دارد.

۹۲- براساس اطلاعات ارائه شده در نمودار عرضه و تقاضای زیر، پاسخ صحیح پرسش‌های زیر کدام است؟



الف) عرضه‌کنندگان و تقاضاکنندگان نیروی کار به ترتیب چه کسانی هستند؟

ب) در کدام سطح دستمزد، بیکاری در بازار وجود ندارد؟

ج) با استخدام چه تعدادی از نیروی کار، در بازار مازاد و کمبود وجود ندارد؟

(۱) الف) کارگرانی که با نیروی بدنی یا فکری خود، محصول یا خدمتی را تولید می‌کنند. - صاحبان شرکت‌ها و کارخانه‌ها (ب) ۲/۵ میلیون تومان (ج) ۳۰ هزار نفر

(۲) الف) کارفرمایان - کارگرانی که با نیروی فکری خود، محصول یا خدمتی را تولید می‌کنند. (ب) ۳ میلیون تومان (ج) ۵۰ هزار نفر

(۳) الف) کارگرانی که حاضرند کار خود را در اختیار تقاضاکنندگان کار قرار دهند. - سرمایه‌گذارانی که نیروی کار را استخدام می‌کنند. (ب) ۲ میلیون تومان (ج) ۲۰ هزار نفر

(۴) الف) کارفرمایانی که نیروی کار را استخدام می‌کنند. - کارگرانی که با نیروی بدنی و یا فکری خود، محصول یا خدمتی را تولید می‌کنند. (ب) ۳ میلیون تومان (ج) ۵۰ هزار نفر

محل انجام محاسبات

۹۳- کدام مورد تفاسیر اقتصاددانان نسبت به دو گزاره زیر می‌باشد؟

- افزایش سطح عمومی قیمت، بی‌رویه، پرنوسان و مداوم است.

- برای پیشگیری از افزایش قیمت‌ها یا کاهش شتاب آن، بانک مرکزی وارد عمل می‌شود.

(۱) اقتصاد کشور دچار تورم شده و کاهش حجم پول در گردش از طریق سیاست پولی انقباضی اعمال می‌شود.

(۲) اقتصاد کشور گرفتار رکود است و با افزایش سطح تولید از طریق انتشار اوراق مشارکت می‌توان اوضاع را کنترل کرد.

(۳) اقتصاد جامعه با تورم زیان‌بار روبه‌رو است و بانک مرکزی با خرید اوراق مشارکت شرایط را کنترل می‌کند.

(۴) برای افزایش انگیزه تولیدکنندگان در این شرایط تورمی باید حجم پول در گردش افزایش پیدا کند.

۹۴- فرض کنید در یک کشور فرضی، حجم پول برابر ۱۰۰۰ میلیارد تومان، مجموع سپرده‌های دیداری و پس‌انداز برابر ۹۵۰ میلیارد تومان، مجموع ارزش

حساب‌های پس‌انداز کوتاه‌مدت ۲۰۰ میلیارد تومان و ارزش سپرده‌های دیداری ۵۰ میلیارد تومان باشد؛ با توجه به این اطلاعات کدام گزینه بیانگر

پاسخ صحیح پرسش‌های زیر است؟

(الف) نقدینگی این کشور چند میلیارد تومان است؟

(ب) عبارت کدام گزینه در مورد نقدینگی صحیح است؟

(ج) موجودی حساب‌های پس‌انداز بلندمدت چند میلیارد تومان است؟

(۱) ۱۹۰۰ - چک پول‌ها جزء حجم پول به‌شمار می‌روند. - ۷۰۰

(۲) ۲۱۵۰ - حجم نقدینگی در کشورها با افزایش روبه‌رو است. - ۹۵۰

(۳) ۲۱۰۰ - در سپرده دیداری، سپرده‌گذاران می‌توانند هنگام نیاز به پول چک صادر کنند. - ۱۰۵۰

(۴) ۱۹۵۰ - افزایش نقدینگی معمولاً ناشی از عملکرد مردم است. - ۹۰۰

۹۵- هر عبارت مربوط به کدام قسمت از جدول زیر است؟

ویژگی		دوره
اقدامات محدود ملی و مذهبی (ج)	آسیب‌های توان فرسا (الف)	قاجار
اروپای مقارن با صفویه (د)	نیمه اول حکومت صفویه (ب)	صفویه

- تحریم کالاهای خارجی

- تأسیس بانک‌های روسی و انگلیسی

- نوسازی سریع صنایع و تولیدات

- اقتصاد مستقل و یکپارچه

(۱) الف - ب - ج - د (۲) ج - الف - د - ب (۳) ب - ج - الف - د (۴) ب - د - الف - ج

۹۶- دستیابی به اهداف اقتصادی و سیاسی ملت ایران مستلزم چیست؟

نهایی

(۱) بازتاب اهداف اقتصادی در قانون اساسی

(۲) غلبه بر بیماری‌های ساختاری اقتصاد ایران

(۳) توجه و وابستگی اقتصاد به درآمدهای نفتی

(۴) کاهش بهره‌وری شرکت‌های تولیدی

۹۷- کدام یک از موارد زیر نشان‌دهنده مفهوم «مقاوم‌سازی اقتصادی» نیست؟

نهایی

(۱) مصونیت‌بخشی به اقتصاد در برابر فشارها و تکانه‌های خارجی است.

(۲) شرکت‌ها و مؤسسات تولیدی بتوانند در حالت بحران، تمامی نیازهای اساسی خودشان را تأمین کنند.

(۳) ثبات و تاب‌آوری در اقتصاد وجود داشته باشد.

(۴) وابسته نبودن اقتصاد ملی به بیگانگان و قطع ارتباط با کشورهای دیگر برای رسیدن به استقلال اقتصادی است.

محل انجام محاسبات

۹۸- کدام گزینه در تولید ناخالص داخلی محاسبه نمی‌شود؟

نهایی

(۱) خرید کالاهای تولیدشده در داخل کشور توسط مصرف‌کنندگان

(۲) خرید کالاهای وارداتی از سایر کشورها

(۳) درآمد حاصل از فروش ماشین توسط کارخانه

(۴) درآمد حاصل از فروش خدمات آموزش توسط دولت

۹۹- جدول زیر اطلاعات مربوط به تولید و قیمت کالاهای یک کشور فرضی را در دو سال متوالی نشان می‌دهد؛ با توجه به این اطلاعات:

سال	کالا	مقدار	قیمت
۱۴۰۱	A	۵۰۰	۲۰
	B	۳۰۰	۵۰
	C	۲۰۰	۱۰۰
۱۴۰۲	A	۵۵۰	۲۵
	B	۳۲۰	۵۵
	C	۱۹۰	۱۲۰

الف) تولید ناخالص داخلی اسمی در سال ۱۴۰۲ چقدر است؟

ب) نرخ رشد GDP واقعی در سال ۱۴۰۲ (با در نظر گرفتن سال ۱۴۰۱ به‌عنوان سال پایه) چند درصد است؟

(۲) ۵۴,۵۰۰ میلیون تومان - ۲/۷

(۱) ۴۶,۰۰۰ میلیون تومان - ۱۰

(۴) ۴۵,۰۰۰ میلیون تومان - ۲۰/۳

(۳) ۵۴,۱۵۰ میلیون تومان - ۲/۲

۱۰۰- کدام عبارت بیان مناسبی در رابطه با جدول زیر است؟

سال	کشور «الف»		کشور «ب»		کشور «پ»	
	دهک اول	دهک دوم	دهک اول	دهک دوم	دهک اول	دهک دوم
۱۳۸۰	۲	۳۲	۳	۲۱	۵	۲۵
۱۳۹۰	۳	۱۸	۴	۲۴	۴	۱۶
۱۴۰۰	۴	۲۰	۲	۳۰	۶	۲۴

(۱) در تمامی سال‌ها در میان کشورها، نااعدلانه‌ترین توزیع درآمد مربوط به کشور «ب» در سال ۱۴۰۰ است.

(۲) دهک دوم در کشور «پ» در سال ۱۴۰۰، بیشترین درصد درآمد ملی را دارد.

(۳) روند توزیع درآمد در کشور «الف»، در طی سال‌ها بهبود یافته است.

(۴) توزیع درآمد در کشور «پ» در سال ۱۳۹۰ در مقایسه با توزیع درآمد در کشور «الف» در همین سال، نااعدلانه‌تر است.

کنکور ۱۴۰۳



www.kanoon.ir

رتبه‌های زیر ۱۰ کشوری (تجربی، انسانی و ریاضی)

۲۹ نفر از ۳٪ نفر برتر کشور

هر کدام چندسال و چند آزمون کانونی بودند؟

تجربی

کشور ۱	کشور ۲	کشور ۳	کشور ۴	کشور ۵	کشور ۶	کشور ۷	کشور ۸	کشور ۹	کشور ۱۰
۴ سال (۱۸۰ آزمون)	۳ سال (۶۴ آزمون)	۳ سال (۳۰ آزمون)	۴ سال (۱۶۳ آزمون)	۲ سال (۵۳ آزمون)	۵ سال (۱۰۶ آزمون)	۴ سال (۱۶۱ آزمون)	۵ سال (۱۶۳ آزمون)	۶ سال (۱۴۰ آزمون)	۵ سال (۱۰۰ آزمون)

انسانی

کشور ۱	کشور ۲	کشور ۳	کشور ۴	کشور ۵	کشور ۶	کشور ۷	کشور ۸	کشور ۹	کشور ۱۰
۲ سال (۲۰ آزمون)	۱ سال (۲۳ آزمون)	۵ سال (۸۶ آزمون)	۳ سال (۱۱۴ آزمون)	۱ سال (۳۳ آزمون)	۲ سال (۲۷ آزمون)	۳ سال (۱۶۰ آزمون)	۱ سال (۲۴ آزمون)	۴ آزمون برنامه‌ای	۱ سال (۱۴ آزمون)

ریاضی

کشور ۱	کشور ۲	کشور ۳	کشور ۴	کشور ۵	کشور ۷	کشور ۸	کشور ۹	کشور ۱۰
۵ سال (۱۲۸ آزمون)	۲ سال (۱۳ آزمون)	۳ سال (۲۲ آزمون)	۱ سال (۳۲ آزمون)	۱ سال (۳۰ آزمون)	۳ سال (۴۲ آزمون)	۵ سال (۸۰ آزمون)	۱ سال (۲۱ آزمون)	۷ آزمون برنامه‌ای



دانش آموز عزیز، سؤالات عمومی از شماره ۱۰۱ شروع می‌شود،
دقت نمایید تا گزینه‌ها را به درستی وارد پاسخ‌برگ کنید.

د فتر چه سؤال ؟

عمومی دهم

(رشته انسانی)

۱۵ فروردین ماه ۱۴۰۴

تعداد سؤالات و زمان پاسخ‌گویی آزمون

نام درس	تعداد سؤال	شماره سؤال	وقت پیشنهادی
فارسی (۱)	۱۰	۱۰۱-۱۱۰	۱۰
دین و زندگی (۱)	۱۰	۱۱۱-۱۲۰	۱۰
زبان انگلیسی (۱)	۱۰	۱۲۱-۱۳۰	۱۰
جمع دروس عمومی	۳۰	—	۳۰

مراجعه

فارسی (۱)	حسین پرهیزگار - الهام محمدی
دین و زندگی (۱)	محمد رضایی‌بغا - یاسین سعدی - مرتضی محسنی کبیر - میثم هاشمی
زبان انگلیسی (۱)	رحمت‌اله استیری - محسن رحیمی - مجتبی درخشان گرمی - مانی صفائی سلیمانلو

گزینه‌گران و ویراستاران

نام درس	مسئول درس و گزینه‌گر	گروه ویراستاری	ویراستار رتبه برتر	گروه مستندسازی
فارسی (۱)	الهام محمدی	مرتضی منشاری	نازنین فاطمه حاجیلو	الناز معتمدی
دین و زندگی (۱)	یاسین سعدی	محمد مهدی افشار	نازنین فاطمه حاجیلو	محمد صدرا پنجه‌پور
دین و زندگی (۱) (اقلیت)	دبورا حاتانیا	دبورا حاتانیا	—	—
زبان انگلیسی (۱)	عقیل محمدی‌روش	فاطمه نقدی، هلیا حسینی‌نژاد	سحر محمدزاده - نازنین فاطمه حاجیلو	سپهر اشتیاقی

گروه فنی و تولید

مدیر گروه	الهام محمدی
مسئول دفترچه	حبیبه محبی
مستندسازی	مدیر: محیا اصغری، مسئول دفترچه: فریبا رئوفی
حروف‌نگار و صفحه‌آرا	فاطمه علی‌یاری
ناظر چاپ	سوران نعیمی

گروه آزمون

بنیاد علمی آموزشی قلم‌چی (وقف عام)



فارسی (۱)

سؤالات عمومی از شماره ۱۰۱ شروع می شود

۱۰ دقیقه

ادبیات انقلاب اسلامی

ادبیات حماسی

درس ۱۰ تا ۱۳

صفحه‌های ۷۴ تا ۱۱۱

۱۰۱- کدام گزینه معادل معنایی واژه «گبر» نیست؟

همی گرد رزم اندر آمد به ابر»

«بشد تیز، رهام با خود و گبر»

(۲) خفتان

(۱) درع

(۴) پتک

(۳) نوعی جامه جنگی

۱۰۲- کدام گزینه فاقد غلط املایی است؟

(۱) صدای زوزه آمبولانس‌ها و صدای هشدار حمله هوایی، در هم آمیخته بود. آمبولانس‌ها ترجیه می‌دادند مجروحان را جابه‌جا

کنند.

(۲) غلغله بود. ازدهام مردم برای اهدای خون و کمک‌رسانی، همه کارکنان بیمارستان را کلافه کرده بود.

(۳) آن‌ها مجاهدان راه خدا و الم‌داران آن تحوّل عظیمی هستند که انسان امروز را از بنیان تغییر می‌دهد.

(۴) خاک، مظهر فقر مخلوق در برابر غنای خالق است. معنای آن که در نماز پیشانی بر خاک می‌گذاری، همین است.

۱۰۳- در کدام مصراع، متمم با دو حرف اضافه نیامده است؟

(۲) چو آمد خروشان به تنگ اندرش

(۱) همیشه به جنگ اندرون نامدار

(۴) بزد بر بر و سینه اشکبوس

(۳) به سهراب بر تیرباران گرفت



۱۰۴- با توجه به قسمت‌های مشخص شده در عبارات زیر، درستی و نادرستی هر یک، به ترتیب در کدام گزینه صحیح آمده است؟

الف) در مصراع «سپهبد عنان اژدها را سپرد»، نوع «را» «حرف اضافه / نشانه مفعول» است.

ب) در بیت «به خون گر کشتی خاک من دشمن من / بجوشد گل اندر گل از گلشن من»، (دشمن / خاک) در نقش منادا به کاررفته است.

ج) قسمت مشخص شده در مصراع «تجلی هستی است جان‌کنندن من»، «گزاره / نهاد» است.

د) در بیت «چو رهام گشت از کشانی ستوه / بپیچید زو روی و شد سوی کوه»، فعل «شد»، (اسنادی / غیر اسنادی) است.

(۱) درست، نادرست، درست، درست (۲) درست، نادرست، نادرست، درست

(۳) نادرست، درست، درست، نادرست (۴) نادرست، نادرست، نادرست، درست

۱۰۵- در کدام گزینه واژه «کجا» به عنوان حرف ربط (نشانه پیوند) نیست؟

(۱) کجا می‌توانی ز قلبم ربایی (۲) کجا نام او بود «گردآفرید»

(۳) دلیری کجا نام او اشکبوس (۴) کجا خشک و تر زو دل اندر هراس

۱۰۶- در کدام بیت «رجز خوانی» قهرمانان دیده نمی‌شود؟

(۱) به گرز گران، دست برد اشکبوس زمین آهنین شد، سپهر آبنوس

(۲) بدو گفت خندان: که نام تو چیست؟ تن بی‌سرت را که خواهد گریست؟

(۳) هم اکنون تو را، ای نبرده سوار پیاده بیاموزمت کارزار

(۴) خروشید: کای مرد رزم‌آزمای هم‌آوردت آمد، مشو باز جای

۱۰۷- با توجه به بیت زیر، واژگان کدام گزینه «مشبه» است؟

«کنون رود خلق است، دریای جوشان همه خوشه خشم شد، خرمن من»

(۱) دریا، خرمن، رود (۲) رود، خشم، جوشان

(۳) خلق، خشم، خرمن (۴) خشم، من، دریا

۱۰۸- عبارت زیر از کدام آیه شریفه بهره گرفته است؟

«در معركة قلوب مجاهدان خدا، آرامشی که حاصل ایمان است، حکومت دارد.»

(۱) «و من یتوکل علی الله فهو حسبه» (۲) «و لا تحسبن الذین قتلوا فی السبیل الله امواتا»

(۳) «الا بذكر الله تطمئن القلوب» (۴) «و مکروا و مکر الله و هو خیر الماکرین»

۱۰۹- در ابیات زیر به ترتیب منظور از افراد مشخص شده چه کسانی هستند؟

«چو آگاه شد دختر گزدهم / که سالار آن انجمن گشت کم»

«سپهبد، عنان، اژدها را سپرد / به خشم از جهان، روشنایی ببرد»

(۱) گزدهم - سهراب (۲) هجیر - گردآفرید

(۳) هجیر - سهراب (۴) سهراب - گردآفرید

۱۱۰- با توجه به جدول زیر، در کدام گزینه بیت و مفهوم مربوط به آن، درست آمده است؟

مفهوم	بیت
۱- توقف کردن	الف) نباشی بس ایمن به بازوی خویش / خورد گاو نادان ز پهلوی خویش
۲- شرمنده شدن	ب) کشانی بخندید و خیره بماند / عنان را گران کرد و او را بخواند
۳- از ماست که بر ماست	ج) تهمتن برآسفت و با توس گفت / که رهام را جام باده است جفت
۴- خوش گذران بودن	د) که هم رزم جستی هم افسون و رنگ / نیامد ز کار تو بر دوده ننگ
۵- حيله و نیرنگ به کار بردن	ه) چنان ننگش آمد ز کار هجیر / که شد لاله رنگش به کردار قیر

(۲) ب: ۱ / الف: ۵ / ج: ۲ / د: ۴ / ه: ۳

(۱) ج: ۱ / الف: ۳ / ه: ۴ / د: ۲ / ب: ۵

(۴) ج: ۴ / ه: ۲ / الف: ۱ / ب: ۳ / د: ۵

(۳) ب: ۱ / د: ۵ / الف: ۳ / ج: ۴ / ه: ۲



۱۵ دقیقه

دین و زندگی (۱)

تفکر و اندیشه (فرجام کار)

قدم در راه

(آهنگ سفر، اعتماد بر او،

دوستی با خدا)

درس ۸ تا ۱۱

صفحه ۷۹ تا ۱۳۴

۱۱۱- از دیدگاه امام کاظم (ع) بهترین توشه مسافر خداوند چیست؟

(۱) عزم و مراقبت

(۲) عزم و اراده

(۳) عهدبستن با خدا

(۴) مراقبت از عهد و پیمان الهی

۱۱۲- عبارت «به خوبی انجام دادن مسئولیت و وظیفه خود» در جمله «توکل در جایی درست است که انسان، مسئولیت و وظیفه خود

را به خوبی انجام دهد» به چه معناست؟

(۱) به کارگیری فکر و اندیشه، مشورت با دیگران و انتخاب بهترین راه ممکن

(۲) بهره جستن از ابزار و اسباب الهی در راستای راهیابی به نیازها و خواسته‌ها

(۳) تکیه قلبی بر خداوند و تکیه گاه واقعی قراردادن او

(۴) انجام وظیفه خود در هر کار و سپردن نتیجه و محصول آن به خداوند

۱۱۳- از حدیث شریفه «ما احب الله من عساه» کدام مفهوم دریافت نمی‌شود و این حدیث به کدام یک از آثار محبت به خدا اشاره

دارد؟

(۱) اگر محبت خدا در قلب انسان قرار بگیرد، شایسته است از دستوراتش پیروی کند. - پیروی از خداوند

(۲) آن کس که به دوستی با خدا افتخار می‌کند، با هر چه ضد خداست، مقابله می‌نماید. - دوستی با دوستان خدا

(۳) اگر محبت خدا در قلب انسان قرار بگیرد، شایسته است از دستوراتش پیروی کند. - دوستی با دوستان خدا

(۴) آن کس که به دوستی با خدا افتخار می‌کند، با هر چه ضد خداست، مقابله می‌نماید. - پیروی از خداوند

۱۱۴- از دیدگاه امام علی (ع) چرا آن گاه که مصیبت‌ها بر انسان‌ها فرو بارد، به خدا پناه می‌آورند و رو به درگاه او دارند؟

(۱) چون خداوند از هر کس به بندگانش مهربان تر است.

(۲) زیرا خداوند آن چیزی را برای انسان رقم می‌زند که خیر و صلاح او در آن باشد.

(۳) زیرا خداوند کارها را به بهترین وجه چاره می‌کند.

(۴) زیرا سرشته کارها به دست خداوند است.

۱۱۵- به ترتیب، دینداری با کدام مورد آغاز می‌شود و پایه و اساس بنای اسلام کدام عبارت است؟

(۱) برائت و بیزاری از دشمنان خدا - «الله اکبر»

(۲) دوستی با خدا - «الله اکبر»

(۳) برائت و بیزاری از دشمنان خدا - «لا اله الا الله»

(۴) دوستی با خدا - «لا اله الا الله»



۱۱۶- براساس آیه ۱۱۹ سوره مائده، راستی راستگویان در روز قیامت چه جزایی برایشان دارد؟

(۱) هر چه دل‌هایشان تمنا کند، برایشان فراهم است.

(۲) با پیامبران و صدیقان همنشین می‌شوند.

(۳) برای آن‌ها باغ‌هایی از بهشت است.

(۴) با محبوبان خود در بهشت زندگی می‌کنند.

۱۱۷- خداوند، شرط اصلی دوستی با خود را کدام مورد معرفی می‌کند و این مورد در کدام آیه شریفه متجلی است؟

(۱) عمل به دستوراتش که توسط پیامبر (ص) ارسال شده است. - «قُلْ إِنْ كُنْتُمْ تُحِبُّونَ اللَّهَ فَاتَّبِعُونِي...»

(۲) عمل به دستوراتش که توسط پیامبر (ص) ارسال شده است. - «وَمِنَ النَّاسِ مَنْ يَتَّخِذُ مِنْ دُونِ اللَّهِ أَنْدَاداً...»

(۳) انجام وظیفه امر به معروف و نهی از منکر - «وَمِنَ النَّاسِ مَنْ يَتَّخِذُ مِنْ دُونِ اللَّهِ أَنْدَاداً...»

(۴) انجام وظیفه امر به معروف و نهی از منکر - «قُلْ إِنْ كُنْتُمْ تُحِبُّونَ اللَّهَ فَاتَّبِعُونِي...»

۱۱۸- با توجه به حدیث منقول از امام صادق (ع)، خداوند شرط چاره‌جویی از کارهای انسان‌ها را چگونه به حضرت داود (ع) گوشزد

کرد؟

(۱) توکل قلبی بر خداوند

(۲) پناه‌آوردن خالصانه به خداوند

(۳) انجام وظیفه خود در هر کار و سپردن نتیجه و محصول آن به خداوند

(۴) به‌کارگیری فکر و اندیشه و مشورت با دیگران

۱۱۹- حضرت علی (ع) کسی را که این حدیث پیامبر (ص) «حَاسِبُوا أَنْفُسَكُمْ قَبْلَ أَنْ تُحَاسَبُوا» را رعایت می‌کند، چگونه توصیف

می‌نمایند؟

(۱) وفادارترین مؤمنان (۲) زیرک‌ترین انسان

(۳) بزرگوارترین مؤمنان (۴) والا مقام‌ترین انسان

۱۲۰- هریک از موارد زیر به کدام‌یک از رابطه‌های میان عمل و پاداش و کیفر مربوط می‌شوند؟

- انسان، خود را در میان باطن اعمال خود می‌بیند.

- انسان‌ها با وضع قوانین جدید می‌توانند آن را تغییر دهند.

(۱) تجسم عمل - قراردادی (۲) طبیعی - تجسم عمل

(۳) تجسم عمل - طبیعی (۴) طبیعی - قراردادی

زبان انگلیسی (۱)

۱۵ دقیقه

Saving Nature
Get Ready, ... See Also

درس ۱

صفحه‌های ۱۵ تا ۲۹

PART A: Grammar and Vocabulary**Directions:** Choose the word or phrase (1), (2), (3), or (4) that best completes each sentence. Then mark the correct choice on your answer sheet.**121- We didn't sleep well last night because one of our roommates ... too much noise.**

- 1) is making 2) was making 3) were making 4) are making

122- Mr. Lampard broke 2 glasses while Unfortunately, they were the most expensive ones.

- 1) he was washing themselves 2) washing them
3) he washed themselves 4) washed them

123- A: I ... the food ... a bit more salt.**B: OK, I will add some then.**

- 1) am thinking- needs 2) am thinking- is needing
3) think- needs 4) think -is needing

124- Milad Tower is the most ... tower in Iran, and many people visit it to enjoy the beautiful views of the city.

- 1) weak 2) cool 3) famous 4) useful

125- Patients shouldn't take more ... than the doctor tells them to, because too much can be dangerous.

- 1) translation 2) medicine 3) experiment 4) knowledge

126- It is said that the Holy Prophet believed people should ... knowledge from the cradle to the grave because it is important for personal growth and success in life.

- 1) express 2) solve 3) seek 4) invent

PART B: Reading Comprehension**Directions:** Read the following passage and answer the questions by choosing the best choice (1), (2), (3), or (4). Then mark the correct choice on your answer sheet.**Water is very important for our bodies. In fact, our bodies are made up of about 60%**

water. We need water to stay alive and healthy. Water helps our bodies to do many things. It keeps our temperature stable, helps us digest food, and keeps our organs working well.

We lose water every day. When we sweat, breathe, and use the bathroom, we lose water. That's why it's important to drink enough water. If we don't, we may feel tired, dizzy, and have trouble focusing. Sometimes, people can even get sick if they don't drink enough water.

The amount of water you need depends on how active you are, how hot the weather is, and how healthy you are. A good rule is to drink about eight glasses of water a day. But if you are very active, you might need more.

Drinking water is the best way to stay hydrated. Other drinks, like soda or juice, have sugar, and are not as healthy as water. Drinking water can also help keep your skin looking good and your energy levels high.

127- What is the main idea of the passage?

- | | |
|------------------------|--|
| 1) How we lose water | 2) The importance of drinking water |
| 3) How to stay healthy | 4) Why water is better than other drinks |

128- According to the passage, if we don't drink enough water, we will

- | | |
|--------------------|-----------------------------|
| 1) feel tired | 2) start to feel hungry |
| 3) become stronger | 4) have difficulty sleeping |

129- The underlined word "active" in paragraph 3 is closest in meaning to

- | | | | |
|------------|---------|-----------|--------------|
| 1) healthy | 2) fast | 3) strong | 4) energetic |
|------------|---------|-----------|--------------|

130- According to the passage, why are soda and juice Not as healthy as water?

- | | |
|------------------------------|------------------------------|
| 1) They are expensive. | 2) They have sugar. |
| 3) They make us feel sleepy. | 4) They help us lose weight. |

۴۰ دقیقه

هوش و استعداد معلمی

* بر اساس متن زیر از کتاب «چگونه گورخر راه‌راه شد؟» از انتشارات «نشر نو» به سه پرسشی که در پی می‌آید پاسخ دهید.

چالش زیست‌شناسی تکاملی، تبیین خاستگاه و کارکرد سازش‌هاست. گاهی ممکن است معلوم شود که بعضی چیزها از آنچه در نگاه نخست به نظر می‌رسد پیچیده‌ترند. یک مثال زرافه است، یا در واقع گردن بی‌اندازه دراز آن. در نگاه نخست همه چیز روشن به نظر می‌رسد: گردن زرافه، که طول آن می‌تواند به دو متر برسد، به این دلیل انتخاب شده که به دارنده‌اش دسترسی اختصاصی به بالاترین برگ‌های درختان را می‌دهد، و هیچ جانور دیگری نمی‌تواند به آنها برسد. پس این سازشی است که برای پرهیز از رقابت بر سر غذا با جانوران دیگر طراحی شده است. تا سال‌ها این روایت پذیرفته شده بود، هر چه باشد، خود چارلز داروین در «اصل انواع» به این مسأله پرداخته است. {...} گردن زرافه به مثالی در کتاب‌های درسی تبدیل شد، و به عنوان نمونه‌ای از عملکرد انتخاب طبیعی در کتاب‌ها و مقاله‌های غیرتخصصی پرشمار به تصویر کشیده شد. اما در نیمه‌ی دهه‌ی ۱۹۹۰ تعدادی از زیست‌شناسان به این استدلال ایراد جدی وارد کردند: مشاهدات نشان می‌داد که زرافه‌ها اصلاً از گردن بلندشان برای چریدن در ارتفاع استفاده نمی‌کنند. در واقع، در اوقاتی که رقابت بر سر غذا از همیشه شدیدتر بود، زرافه‌های ماده ممکن بود تا نیمی از زمان‌شان را به جای بهره‌برداری از امتیاز قد خود، گردن‌شان را افقی نگاه دارند. این زیست‌شناسان سناریوی متفاوتی را پیشنهاد کردند، سناریویی که در دیدگاه کلاسیک تاریخ تکامل به زرافه انقلاب کرد. آن‌ها استدلال کردند که کارکرد گردن زرافه عمدتاً به عنوان سلاحی است که در مبارزه میان زرافه‌های نر به کار گرفته می‌شود، همان‌طور که یک گوزن نر از شاخ‌هایش استفاده می‌کند.

۲۷۱-

کدام گزینه ارتباط بین دو بخش مشخص شده را بهتر بیان کرده است؟

- ۱) عبارت دوم، نمونه‌ای را از آنچه در عبارت نخست آمده است، شاهد مثال گرفته و تبیین کرده است.
- ۲) عبارت نخست مثالی است برای درستی آنچه در عبارت دوم بیان شده است.
- ۳) عبارت دوم، نمونه‌ای است برای رد آنچه در عبارت نخست بیان و بر آن تکیه شده است.
- ۴) عبارت نخست، موضوعی تاریخی را بیان می‌کند و عبارت دوم نتیجه‌ی منطقی آن است.

۲۷۲-

کدام گزینه از متن بالا برداشت می‌شود؟

- ۱) نظریه انتخاب طبیعی همواره مشکلات جدی در تبیین پیچیدگی‌های خود دارد و استنادپذیر نیست.
- ۲) چنانچه نظریه پرداز اصلی و جریان ساز یک نظریه در بیان نظریه‌ی خود خطا کار باشد، اصل نظریه مردود است.
- ۳) اکتشافاتی که در قالب انقلاب‌های علمی مشهور می‌شوند و نمود می‌یابند، عمدتاً موفقیت‌هایی چشمگیر دارند.
- ۴) آن دسته از مطالب علمی که در کتاب‌های درسی یا مقاله‌های غیرتخصصی بیان می‌شود، لزوماً کامل و یا صحیح نیست.

۲۷۳-

کدام گزینه با استدلال بیان‌شده‌ی زیست‌شناسان دهه‌ی ۱۹۹۰ میلادی مخالفت می‌کند؟

- ۱) جمهوری نیجر جمعیت کوچکی از زرافه‌ها دارد، ولی در سال ۲۰۰۹ دو مورد مرگ در نتیجه‌ی جنگ گردن میان زرافه‌های نر ثبت کرد.
- ۲) چرا گردن زرافه‌های ماده بلند است؟
- ۳) گردن درازتر در زرافه‌های نر، انعطاف‌پذیری و گشتاور بیشتری فراهم می‌کند و در نتیجه از آن سلاح مؤثرتری می‌سازد.
- ۴) مجموعه‌های زرافه‌های نر فوق‌العاده ضخیم و سنگین است.

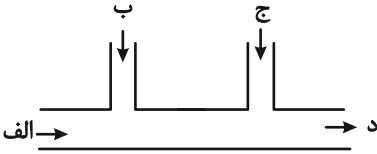
* بر اساس متن زیر برگرفته از کتاب «آسیب‌شناسی اجتماعی» نوشته «ابوالقاسم اکبری» و «مینا اکبری» به دو پرسش بعدی پاسخ دهید.

آسیب‌های اجتماعی در جوامع امروزی، به عنوان پیامدهای ناخواسته ساختارهای اقتصادی، فرهنگی و سیاسی، ظهور می‌کنند. «آنومی اجتماعی» که برای اولین بار امیل دورکیم آن را مطرح کرد، به وضعیتی اشاره می‌کند که در آن هنجارهای اجتماعی به دلیل تغییرات سریع فرهنگی یا اقتصادی دچار ضعف و زوال، و این وضعیت باعث افزایش رفتارهای انحرافی نظیر اعتیاد و خشونت و حتی جرایم سازمان‌یافته می‌شود. یکی دیگر از عوامل اصلی در بروز آسیب‌های اجتماعی، بحران هویت افراد و گروه‌های اجتماعی است. طبق نظریه‌ی هنری تاجفل، هویت فردی به شدت تحت تأثیر تعلقات گروهی و ارزش‌های اجتماعی است و در جوامعی که همگرایی فرهنگی کاهش می‌یابد، یا در گروه‌های اجتماعی که دچار تعارض هویتی شده‌اند، احتمال بروز کژروی اجتماعی بیشتر می‌شود: افراط در انزوای اجتماعی، یا کاهش همبستگی. علاوه بر این، نظریه‌ی تضاد اجتماعی کارل مارکس نیز بر این نکته تأکید می‌کند که نابرابری‌های طبقاتی و اقتصادی زمینه‌ساز تضادهای اجتماعی و در نهایت افزایش جرایم و آسیب‌های اجتماعی است.

۲۷۴-

طبق متن بالا، به ترتیب کدام نظریه‌پرداز بر اهمیت اختلاف طبقاتی در آسیب‌های اجتماعی و کدام نظریه‌پرداز بر اهمیت هویت اجتماعی در آن تأکید داشته‌اند؟

- ۱) مارکس - دورکیم
- ۲) مارکس - تاجفل
- ۳) دورکیم - تاجفل
- ۴) تاجفل - دورکیم

- ۲۷۵- طبق متن بالا، به ترتیب «کاهش همگرایی فرهنگی» چگونه به آسیب‌های اجتماعی منجر می‌شود و آنومی اجتماعی ناشی از چیست؟
- (۱) با کاهش همبستگی اجتماعی - کم‌ارزش شدن هنجارهای اجتماعی ناشی از سرعت تغییرات فرهنگی یا اقتصادی
 - (۲) با افزایش حس تعلق فرد به اجتماع - ناتوانی جامعه در ایجاد تغییرات فرهنگی و اقتصادی و امکان ارتقای طبقه‌ی اجتماعی فرد
 - (۳) با افزایش حس تعلق فرد به اجتماع - کم‌ارزش شدن هنجارهای اجتماعی ناشی از سرعت تغییرات فرهنگی یا اقتصادی
 - (۴) با کاهش همبستگی اجتماعی - ناتوانی جامعه در ایجاد تغییرات فرهنگی و اقتصادی و امکان ارتقای طبقه‌ی اجتماعی فرد
- ۲۷۶- برخی از سینمادوستان صاحب‌نظر اعتقاد دارند فیلم‌های اولیه‌ی سینما، عمدتاً بهتر از فیلم‌های امروزی هستند. کدام گزینه می‌تواند دلیل این اعتقاد باشد؟
- (۱) معلومات عمومی از ارزش سلیقه‌ی هنری مردم در طول زمان به تدریج بیشتر شده است.
 - (۲) گسترش آموزشگاه‌های هنری باعث شده است، بازیگران از سنین کم‌تری یادگیری بازیگری را آغاز کنند.
 - (۳) افزایش توانایی‌های تکنولوژیکی و جنبه‌های هنری، باعث کاهش اهمیت دیگر جنبه‌های فیلم‌سازی شده است.
 - (۴) اهمیت پیام‌های تجاری و اقتصادی فیلم‌ها به دلیل استقلال بیشتر فیلم‌سازان از دولت‌ها، به مرور کم‌تر شده است.
- ۲۷۷- کدام ضرب‌المثل با ضرب‌المثل «پایان شب سیاه سپید است» هم‌مفهوم است؟
- (۱) مار گزیده از ریسمان سیاه و سفید می‌ترسد.
 - (۲) موش به سوراخ نمی‌رفت، جارو به دمش می‌بست.
 - (۳) از این ستون تا اون ستون فرجه.
 - (۴) گندم از گندم بروید جو ز جو.
- * برای هر یک از روزهای هفته، یک کارت در نظر گرفتیم و روی هر کدام، یکی از حروف «ص ض ط ظ ع غ ف» را نوشتیم، به شکلی که اگر کارت‌ها را به ترتیب روزهای هفته کنار هم قرار دهیم، هیچ دو حرف کنار هم در الفبا، و یا هیچ دو حرف نقطه‌دار، کنار هم قرار نمی‌گیرند. بر این اساس به سه پرسش بعدی پاسخ دهید.
- ۲۷۸- حرف کدام روز هفته قطعاً معلوم است؟
- (۱) شنبه
 - (۲) سه‌شنبه
 - (۳) جمعه
 - (۴) چهارشنبه
- ۲۷۹- کارت روز یکشنبه ...
- (۱) قطعاً «ف» است.
 - (۲) یا «ص» است یا «ع».
 - (۳) قطعاً «ظ» است.
 - (۴) یا «ص» است یا «غ».
- ۲۸۰- چند حرف ممکن است متعلق به روز دوشنبه باشند؟
- (۱) دو حرف
 - (۲) سه حرف
 - (۳) چهار حرف
 - (۴) پنج حرف
- ۲۸۱- در کیسه‌ای سه مهره قرمز، چهار مهره آبی، پنج مهره زرد و شش مهره سبز داریم. با چشم بسته، حداقل چند مهره را از کیسه بیرون بیاوریم که مطمئن شویم از حداقل سه رنگ، حداقل دو مهره بیرون آورده‌ایم؟
- (۱) ۱۲
 - (۲) ۱۳
 - (۳) ۱۴
 - (۴) ۱۵
- ۲۸۲- از ورودی «الف» در شکل زیر، در هر ساعت سه لیوان خام وارد مسیر رنگ می‌شود. ورودی «ب» توان آن را دارد که در هر ساعت، هشت لیوان را رنگی کند. ورودی «ج» نیز می‌تواند در هر ساعت، به اندازه مورد نیاز پنج لیوان، نگهدارنده رنگ به لیوان‌ها بپاشد. سه ساعت پس از شروع کار در یک مسیر خالی، چند لیوان کامل از خروجی «د» بیرون آمده است؟
- (۱) ۹
 - (۲) ۴۰
 - (۳) ۱۲۰
 - (۴) ۳۶۰
- 
- ۲۸۳- یک بازیکن تنیس در طول بازی خود، آمار سی و پنج درصد پیروزی، در دویست بازی ثبت کرده است. او حداقل چند بازی دیگر باید انجام دهد تا درصد پیروزی‌هایش به پنجاه درصد برسد؟
- (۱) ۱۵
 - (۲) ۳۰
 - (۳) ۴۵
 - (۴) ۶۰
- ۲۸۴- مستطیلی را به سه مستطیل کوچک‌تر و مساوی هم تقسیم کرده‌ایم، به شکلی که هر کدام از این مستطیل‌های کوچک، طولی دو برابر عرض خود دارند. با کدام داده(ها) می‌توان دریافت مساحت مستطیل بزرگ چند واحد مربع است؟
- الف) اندازه محیط هر یک از مستطیل‌های کوچک، شش دهم محیط مستطیل بزرگ است.
- ب) اندازه طول مستطیل بزرگ، سه برابر اندازه عرض هر یک از مستطیل‌های کوچک است.
- (۱) داده «الف» کافیست و به داده «ب» احتیاجی نیست.
 - (۲) داده «ب» کافیست و به داده «الف» احتیاجی نیست.
 - (۳) برای حل سؤال به‌طور همزمان به هر دو داده احتیاج داریم.
 - (۴) با هر دو داده نیز به جواب نمی‌رسیم.

۲۸۵- کدام عدد در الگوی گل‌های گلدان زیر نادرست نوشته شده است؟



۱ (۱)

۲ (۲)

۳ (۳)

۴ (۴)

۲۸۶- کدام قسمت از شکل زیر تقارن آن را به هم زده است؟



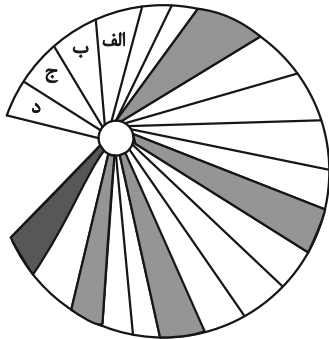
۱ الف

۲ ب

۳ ج

۴ د

۲۸۷- کدام مورد را رنگ کنیم تا الگوی درستی در شکل زیر ایجاد شود؟



۱ الف

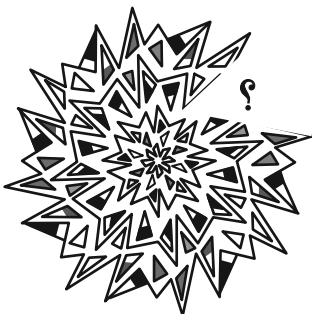
۲ ب

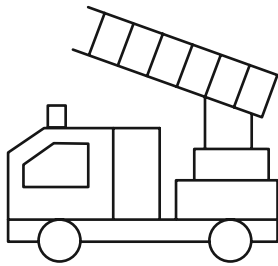
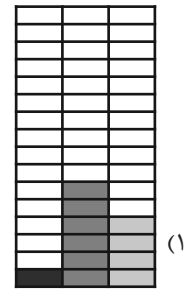
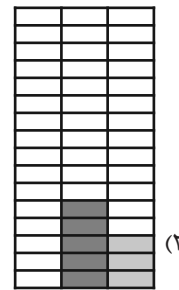
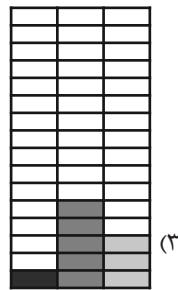
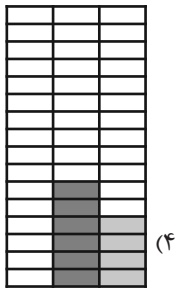
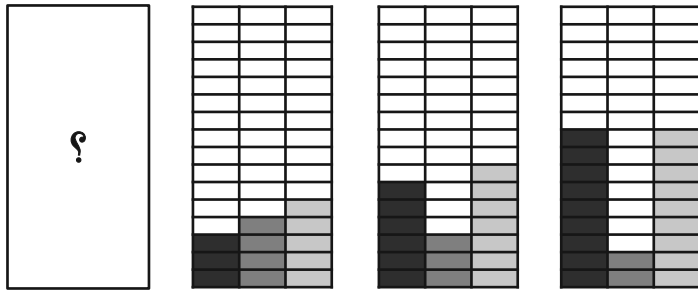
۳ ج

۴ د

* در دو پرسش بعدی تعیین کنید در الگوی ارائه شده، کدام گزینه بهتر به جای علامت سؤال قرار می‌گیرد.

۲۸۸-





۲۹۰- در شکل زیر چند مستطیل وجود دارد؟

۲۴ (۲)

۲۳ (۱)

۲۶ (۴)

۲۵ (۳)



پاسخنامه

دهم انسانی

۱۵ فروردین ماه ۱۴۰۴

بنیاد علمی آموزشی قلمچی (وقف عام)

دفتر مرکزی: خیابان انقلاب بین صبا و فلسطین پلاک ۹۲۳ - بنیاد علمی آموزشی قلمچی (وقف عام) ۶۴۶۳-۰۲۱

«تمام داری‌ها و درآمدهای بنیاد علمی آموزشی قلمچی وقف عام است بر گسترش دانش و آموزش»

پدیدآورندگان آزمون

طراحان به ترتیب حروف الفبا

نام طراحان	نام درس
دانیال آرکیش، مهدی اسفندیاری، محسن جهان‌بخش، آروین حسینی، نیما رضایی، مسعود عباسی، زانیار محمدی	ریاضی و آمار (۱)
سعید جعفری، اکرم رسا، علی صیدانلو، ابوالفضل عباس‌زاده، فاطمه عبدالوند، سعید کرمی	علوم و فنون ادبی (۱)
زهرآ آزاد، راضیه ابراهیمی‌نژاد، یاسین ساعدی	جامعه‌شناسی (۱)
منیژه خسروی، رضا خداداده، آرمین ساعدپناه، مرتضی کاظم‌شیرودی، کامران عبدالهی، مصطفی قدیمی‌فرد	عربی، زبان قرآن (۱)
راضیه ابراهیمی‌نژاد، علیرضا آزادی‌زاده، متین بهادرلو، امیررضا پرویزی، زهرا دامیار، فاطمه عزیزی، امیرحسین کاروین	تاریخ (۱) و جغرافیای ایران
جواد پاکدل، محمد رضایی‌نقا، طهورا ره‌انجام، سالار صفایی	منطق
سارا شریفی، علی صیدی، آپدا رحیمی، احسان عالی‌نژاد، آرش کتاب‌فروش بدری، سپیده فتح‌الهی	اقتصاد

گزینشگران و ویراستاران

نام درس	گزینشگر	مسئول درس	ویراستاران استاد	ویراستاران رتبه برتر	مستندسازی
ریاضی و آمار (۱)	آروین حسینی	آروین حسینی	محمد بحیرایی، احسان غنی‌زاده	_____	سمیه اسکندری
علوم و فنون ادبی (۱)	ابوالفضل عباس‌زاده	ابوالفضل عباس‌زاده	الهام محمدی	امیرمحمد قلعه‌گاهی، جواد جلیلیان، امیررضا کرمی‌پور	الناز معتمدی
جامعه‌شناسی (۱)	ریحانه امینی	ریحانه امینی	یاسین ساعدی، زهرا زارع زهرا آزاد	زهرا قصری، عرفان انصاریان ریحانه سیفی، امیررضا کرمی‌پور	سجاد حقیقی‌پور
عربی، زبان قرآن (۱)	آرمین ساعدپناه	آرمین ساعدپناه	درویشعلی ابراهیمی، اسماعیل یونس‌پور	ساغر اسفهبندی	لیلا ایزدی
تاریخ (۱) و جغرافیای ایران	زهرا دامیار	زهرا دامیار	فاطمه عزیزی	زهرا قصری	عطیه محلوجی
منطق	مرضیه محمدی	مرضیه محمدی	فرهاد علی‌نژاد، محمدعلی یوسفی، سپیده سمیرا معروف	امیرمحمد قلعه‌گاهی، جواد جلیلیان	سوگند بیگری
اقتصاد	آفرین ساجدی	آفرین ساجدی	محمدعلی یوسفی، مرضیه محمدی	محمدحسین هاشمی	سجاد حقیقی‌پور

گروه فنی و تولید

مدیر گروه	زهرا دامیار
مسئول دفترچه	مهدیه ملاصالحی
مستندسازی	مدیر: محیا اصغری، مسئول دفترچه: سجاد حقیقی‌پور
حروف‌چین و صفحه‌آرا	زهرا تاجیک
ناظر چاپ	سوران نعیمی



ریاضی و آمار (۱)

۱- گزینه «۴»

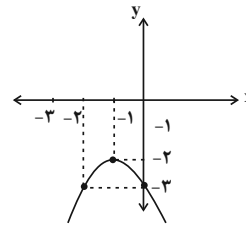
(مسعود عباسی)

ابتدا مختصات رأس سهمی را به دست می آوریم:

$$x = \frac{-b}{2a} = \frac{-(-2)}{2(-1)} = \frac{2}{-2} = -1$$

$$f(-1) = -(-1)^2 - 2(-1) - 3 = -2$$

$$\Rightarrow \begin{array}{c|ccc} x & -2 & -1 & 0 \\ y & -3 & -2 & -3 \end{array}$$



(نمودار تابع درجۀ ۲، صفحه های ۶۶ تا ۷۰)

۲- گزینه «۳»

(مسن جوان بفش)

ابتدا باید تابع سود را به دست آوریم. تابع سود از طریق رابطه زیر به دست

می آید:

$$P(x) = 80x - (x^2 + 40x + 300) \Rightarrow \text{تابع سود} = \text{تابع درآمد} - \text{تابع هزینه}$$

$$\Rightarrow \text{تابع سود } P(x) = -x^2 + 40x - 300$$

تعداد کالایی که بیشترین سود را به ما می دهد، برابر با طول رأس سهمی

به دست آمده است:

$$x_s = \frac{-b}{2a} \Rightarrow x_s = \frac{-40}{-2} = 20$$

بیشترین سود هم با قرار دادن x_s در تابع سود به دست می آید:

$$P(x_s) = -(20)^2 + 40(20) - 300 = -400 + 800 - 300 = 100$$

پس گزینه «۳» صحیح است.

(نمودار تابع درجۀ ۲، صفحه های ۶۳ تا ۷۰)

۳- گزینه «۳»

(زانیار مغمزی)

مطابق شکل، داریم:

پارامتر جامعه	آماره نمونه	
$\frac{7}{15}$	$\frac{2}{8}$	دایره:
$\frac{3}{15}$	$\frac{3}{8}$	مربع:
$\frac{5}{15}$	$\frac{2}{8}$	مثلث:

بررسی گزینه ها:

$$\text{گزینه «۱»}: \frac{3}{15} \neq \frac{3}{8}$$

$$\text{گزینه «۲»}: \frac{5}{15} < \frac{3}{8}$$

$$\text{گزینه «۳»}: \frac{7}{15} + \frac{3}{15} = \frac{10}{15} = \frac{2}{3}$$

$$\text{گزینه «۴»}: \frac{3}{15} = \text{پارامتر مربع}$$

(گردآوری داده ها، صفحه ۷۹)

۴- گزینه «۴»

(آروین حسینی)

بررسی موارد نادرست:

الف) نوع رنگ تخم مرغ های سفره هفت سین: کیفی اسمی

ب) میزان تحصیلات افراد یک شهر: کیفی ترتیبی

(گردآوری داده ها، صفحه های ۸۰ و ۸۱)

۵- گزینه «۲»

(دانیال آرکیش)

میان، قبل از حذف داده دورافتاده:

$$2, 3, 5, 7, 9, 12, 70 \Rightarrow \text{میان} = 7$$

میان، بعد از حذف داده دورافتاده (۷۰):

$$2, 3, 5, 7, 9, 12 \Rightarrow \text{میان} = \frac{5+7}{2} = 6$$

اختلاف میانه قبل و بعد از حذف داده دورافتاده، برابر ۱ واحد است.

(معیارهای گرایش به مرکز، صفحه های ۸۵ تا ۸۸)



۶- گزینه «۳»

(آروین حسینی)

مُد، داده‌ای است که بیشترین فراوانی را دارد، بنابراین دو داده $a^2 + 1$ و $3b - 2$ باید برابر ۱۰ باشند؛ پس:

$$a^2 + 1 = 10 \Rightarrow a^2 = 9 \Rightarrow \begin{cases} a = 3 \\ a = -3 \end{cases}$$

$$3b - 2 = 10 \Rightarrow 3b = 12 \Rightarrow b = 4$$

حال داریم:

$$b - a^2 = 4 - 9 = -5$$

(معیارهای گرایش به مرکز، صفحه ۸۶)

۷- گزینه «۴»

(نیما رضایی)

اگر داده‌ها x_1, x_2, \dots, x_{15} باشند، داریم:

$$x_1 + x_2 + x_3 + \dots + x_{15} = 15 \times 12 = 180$$

اگر داده‌ای که نصف می‌شود، داده x_{15} باشد، می‌توان نوشت:

$$x_1 + x_2 + x_3 + \dots + \frac{x_{15}}{2} = 15 \times 10 = 150$$

حالا با کم کردن معادلات از یکدیگر، مقدار x_{15} به دست می‌آید:

$$(x_1 + x_2 + \dots + x_{15}) - (x_1 + x_2 + \dots + \frac{x_{15}}{2}) = 30$$

$$\Rightarrow \frac{x_{15}}{2} = 30 \Rightarrow x_{15} = 60$$

(معیارهای گرایش به مرکز، صفحه‌های ۸۵ تا ۸۷)

۸- گزینه «۴»

(مسن جوان بخش)

ابتدا میانگین داده‌ها را به دست می‌آوریم:

$$\bar{x} = \frac{6 + 8 + 10 + 12 + 14 + 16 + 18}{7} = 12$$

حال واریانس داده‌ها را به دست می‌آوریم:

$$\sigma^2 = \frac{(6-12)^2 + (8-12)^2 + (10-12)^2 + (12-12)^2 + (14-12)^2 + (16-12)^2 + (18-12)^2}{7}$$

$$\Rightarrow \sigma^2 = \frac{36 + 16 + 4 + 0 + 4 + 16 + 36}{7} = \frac{112}{7} = 16$$

(معیارهای پراکنندگی، صفحه‌های ۸۹ و ۹۰)

۹- گزینه «۱»

(مهری اسفندیاری)

هنگامی انحراف معیار داده‌ها برابر صفر است، که همه داده‌ها با هم برابر

باشند:

$$7a + 1 = b + 2 = c + 1 = 5 \Rightarrow \begin{cases} 7a + 1 = 5 \rightarrow a = 2 \\ b + 2 = 5 \rightarrow b = 3 \\ c + 1 = 5 \rightarrow c = 4 \end{cases}$$

میانگین داده‌های ۴، ۳، ۲ را حساب می‌کنیم:

$$\bar{x} = \frac{2 + 3 + 4}{3} = 3$$

حال واریانس را به دست می‌آوریم:

$$\sigma^2 = \frac{(2-3)^2 + (3-3)^2 + (4-3)^2}{3} = \frac{1 + 0 + 1}{3} = \frac{2}{3}$$

$$\sigma = \sqrt{\frac{2}{3}}$$

(معیارهای پراکنندگی، صفحه‌های ۸۹ تا ۹۱)

۱۰- گزینه «۳»

(مسعود عباسی)

براساس منحنی نرمال، ۹۶ درصد داده‌ها در فاصله $(\bar{x} - 2\sigma, \bar{x} + 2\sigma)$ هستند،

بنابراین داریم:

$$\bar{x} + 2\sigma = 40 \xrightarrow{\bar{x}=30} 30 + 2\sigma = 40 \rightarrow 2\sigma = 40 - 30 \Rightarrow 2\sigma = 10 \Rightarrow \sigma = 5$$

$$\frac{\sigma^2}{\bar{x}} = \frac{(5)^2}{30} = \frac{25}{30} = \frac{5}{6}$$

(معیارهای پراکنندگی، صفحه ۹۱)



علوم و فنون ادبی (۱)

۱۱- گزینه ۴

(فاطمه عبدالوند)

«ایجاز و اختصار در لفظ و معنا» از ویژگی‌های نثر سال‌های ۳۰۰ - ۴۵۰ هـ. ق. (دوره سامانی) است.

نکته: توجه داشته باشید که اطناب، مربوط به نثر دوره غزنوی و سلجوقی است. (تاریخ ادبیات و سبک‌شناسی، صفحه ۶۴)

۱۲- گزینه ۳

(ابوالفضل عباس‌زاده)

هر سه اثر آورده شده در گزینه ۳ منثور بوده و به دوره غزنوی و سلجوقی تعلق دارند.

تشریح سایر گزینه‌ها:

گزینه ۱: کتاب «التفهیم» در دوره سامانی نوشته شده است.

گزینه ۲: کتاب «الهی‌نامه» از عطار نیشابوری، منظوم است.

گزینه ۴: «شاهنامه ابومنصوری» در دوره سامانی نوشته شده است.

(تاریخ ادبیات، صفحه‌های ۶۵ و ۸۵)

۱۳- گزینه ۴

(ابوالفضل عباس‌زاده)

بررسی عبارات:

الف) گزینه‌های ۱ و ۴ از جمله عوامل تحول شعر در نیمه دوم قرن ششم و اوایل قرن هفتم و مقدمات ظهور «سبک عراقی» است.

ب) از دلایل عمده گسترش فارسی‌نویسی در این دوره می‌توان به گسترش عرفان و تصوّف و شکل‌گیری دولت سلجوقی و بهره‌گیری از دبیران و نویسندگان تربیت‌یافته در خراسان و عراق اشاره کرد.

بنابراین پاسخ درست، گزینه ۴ است.

(تاریخ ادبیات، صفحه‌های ۸۱ تا ۸۳)

۱۴- گزینه ۳

(ابوالفضل عباس‌زاده)

پیامد ورود شعر به خانقاه‌ها افزایش سادگی بیان، عمق افکار، قدرت عواطف و اندیشه‌هایی که موضوع شعر پارسی بودند، می‌باشد.

(تاریخ ادبیات، صفحه ۸۲)

۱۵- گزینه ۲

(سعید معفری)

طبقه‌بندی سبک به «عرفانی» براساس «موضوع و نوع سبک» است.

(تاریخ ادبیات، صفحه‌های ۶۰ و ۶۱)

۱۶- گزینه ۱

(علی صیدانلو)

تشریح گزینه‌ها:

گزینه ۱: این بیت از سنای است و مفهوم عمیق عرفانی و دینی پیش از مرگ بیان شده است.

گزینه ۲: درباره ماجرای رستم و اسفندیار شاهنامه و مخصوص سبک خراسانی است و در واقع روحیه حماسی دارد و تفکر عمیق و فلسفی دینی در آن وجود ندارد.

گزینه ۳: «شادی و وصال» در این بیت مورد تأکید است و «معشوق زمینی» است که از ویژگی‌های سبک خراسانی می‌باشد.

گزینه ۴: این بیت از رودکی، شاعر سبک خراسانی است و به گذر زمستان و رسیدن بهار اشاره دارد.

(سبک‌شناسی، صفحه ۸۵)

۱۷- گزینه ۳

(سعید کریمی)

در بیت گزینه ۳، کلمات «خود» و «تو»، «را ای شمن» و «تو روی من» در آخر دو مصراع با هم سجع ندارند و موازنه‌ای نمی‌سازند.

تشریح سایر گزینه‌ها:

گزینه ۱:

نور	باقی	پهلوی	دنیای	دون
↓	↓	↓	↓	↓
شیر	صافی	پهلوی	جوهای	خون

گزینه ۲:

چرخ	ارچه	رفیع	خاک	پایت
↓	↓	↓	↓	↓
عقل	ارچه	بزرگ	طفل	راहत

گزینه ۴:

عیب	او	مهر	و	وفا	و	مردمی
↓	↓	↓	↓	↓	↓	↓
عیب	او	صدق	و	ذکا	و	همدمی

(بریع لفظی، صفحه ۷۳)

۱۸- گزینه ۲

(ابوالفضل عباس‌زاده)

در گزینه ۲، سجع، جناس و دو تشبیه دیده می‌شود که جواب مدنظر است. «خرگه و درگه» سجع متوازی و «خرگه و درگه» با واژه «ره» سجع مطرف دارند. / جناس: «خرگه و درگه» / تشبیه: ۱- خورشید (مشبهه)، شمع خرگه (مشبهه به)، ۲- کیوان (مشبهه)، غلام درگاه (مشبهه به).

نکته: در هر دو تشبیه گزینه ۲، ادات تشبیه و وجه شبه محذوف است.

بررسی سایر گزینه‌ها:

گزینه ۱: «سجع وجود ندارد. / تشبیه: من (در اینجا مشبه محذوف است)، چون (ادات تشبیه)، غبار در بیابان (مشبهه به)، افتان و خیزان بودن (وجه شبه). / جناسی در این بیت دیده نمی‌شود.

گزینه ۳: «سجع و جناس: واژگان «ماه، راه و شاه» سجع متوازی و جناس دارند. / تشبیهی دیده نمی‌شود.

گزینه ۴: «سجعی وجود ندارد. / جناس: «چه و که» / سه تشبیه در این بیت وجود دارد: ۱- صبح رویت (تشبیه روی یار به صبح) ۲- روی یار (مشبهه)، ماند (ادات تشبیه)، سپیده سحرگاه (مشبهه به) ۳- روی یار (مشبهه)، ماند (ادات تشبیه)، ماهتاب (مشبهه به).

(بیان و بریع، ترکیبی)



۱۹- گزینه ۳»

(ابوالفضل عباس‌زاده)

آرایه‌های مذکور در گزینه ۳» در بیت مورد نظر یافت می‌شود:

- سجع مطرف: «سازد و اندازد»

- تضاد: «سوزد و سازد»

- کنایه: «در آتش انداختن»، «از خود رها ساختن» در این جا کنایه از «ایجاد شور و شوری» است.

دلیل نادرستی سایر گزینه‌ها:

گزینه ۱» : تشبیهی وجود ندارد.

گزینه ۲» : موازنه‌ای در بیت دیده نمی‌شود.

گزینه ۴» : ترصیع وجود ندارد.

(بیان و بریع، ترکیبی)

۲۰- گزینه ۱»

(سعید یغموری)

الف) واژه‌آرایی ندارد. (بود با بود واژه‌آرایی نمی‌سازد) / واج‌آرایی «د»

ب) سجع: «گل و دل با حاصل» سجع مطرف دارند. «گل با دل» سجع متوازی دارند. / استعاره: «ای دل»

ج) تضاد: «پیدا و نهان» / موازنه ندارد. (پیداست و نهان است سجعی ندارند)

د) تشبیه: اجل رهن است (مشبه: اجل، مشبه‌به: رهن) / «روی» مجاز از وجود

(بیان و بریع، ترکیبی)

۲۱- گزینه ۴»

(کتاب آبی)

بررسی آرایه‌ها:

بیت ج) واج‌آرایی صامت «ر» و «گ»

بیت الف) ترصیع دارد:

شکرشکن	است	یا	سخن‌گوی	من	است
↓	↓	↓	↓	↓	↓
عنبرذقن	است	یا	سمن‌بوی	من	است

بیت د) «سلام» تکرار دارد.

بیت ب) «کرامت» و «سلامت» سجع متوازی دارند.

(بریع لفظی، ترکیبی)

۲۲- گزینه ۴»

(ابوالفضل عباس‌زاده)

آرایه‌های «تشبیه، موازنه و مراعات نظیر» در هر سه بیت دیده می‌شود.

بررسی ابیات:

الف) تشبیه: سه تشبیه داریم: ۱- زمین (مشبه)، چون (ادات تشبیه)، روی مهرویان (مشبه‌به)، به رنگ دیبه رومی (وجه‌شبه) ۲- هوا (مشبه)، چون (ادات تشبیه)، زلف دلجویان (مشبه‌به)، به بوی عنبر سارا (وجه‌شبه). ۳- «مهرویان» تشبیه درون‌واژه‌ای است (روی مانند ماه). / مراعات نظیر: «زمین، هوا» و «روی، زلف». / موازنه:

زمین	چون	روی	مهرویان	به	رنگ	دیهه	رومی
↓	↓	↓	↓	↓	↓	↓	↓
هوا	چون	زلف	دل‌جویان	به	بوی	عنبر	سارا

ب) تشبیه: چشمه چشم: اضافه تشبیهی (چشم مانند چشمه است). / مراعات

نظیر: «چشم، گوش» / موازنه:

در	جوش	کرده	چشمه	چشم	که	قلم	است
↓	↓	↓	↓	↓	↓	↓	↓
در	گوش	کرده	گفته	خواجو	که	گوهر	است

ج) تشبیه: دو تشبیه درون‌واژه‌ای وجود دارد (مشتی رخ: چهره‌ای مانند مشتری) و (پرینان تن: تن مانند پرینان است). / مراعات نظیر: «عارض، ساعد، تن، رخ» / موازنه:

گه	در	پناه	عارض	آن	مشتی	رخی
↓	↓	↓	↓	↓	↓	↓
گه	در	کنار	ساعد	آن	پرینان	تنی

(بیان و بریع، ترکیبی)

۲۳- گزینه ۲»

(فاطمه عبدالوندر)

در بیت گزینه ۲»، «سیلاب نیستی» اضافه تشبیهی دارد. (نیستی به سیلاب تشبیه شده است) و علامت‌های هجایی آن نیز درست آمده است.

تشریح سایر گزینه‌ها:

گزینه ۱» : تشبیه دارد. این کوزه: (مشبه)، چو: (ادات تشبیه)، من: (مشبه‌به)، عاشق زاری بودن: (وجه‌شبه) علامت‌های هجایی این بیت نادرست است. تقطیع درست آن به این شکل است:

این	کو	ز	چ	من	عا	ش	ق	زا	ری	بو	دست
-	-	U	U	-	-	U	U	-	-	-	-

گزینه ۳» : تشبیه وجود ندارد. / علامت‌های هجایی بیت به درستی آمده است.

گزینه ۴» : تشبیه وجود ندارد. / علامت‌های هجایی درست آمده است.

(ترکیبی)

۲۴- گزینه ۱»

(ابوالفضل عباس‌زاده)

تقطیع هجایی گزینه ۱» به این شکل است:

از	رو	ی	ش	ما	صَب	ر
-	-	U	U	-	-	U
نَ	صَب	رَس	ت	کِ	زَه	رَسْت
U	-	-	U	U	-	-

تقطیع سایر گزینه‌ها:

گزینه ۲»:

کی	رَف	تِ	ای	زِ	دَل	کِ
-	-	U	-	U	-	U
ت	مَن	نا	کُ	نَم	تُ	را
U	-	-	U	-	U	-



گزینه «۳»:

مُط	رَب	ة	مِین	طَ	ری	قِ
-	-	U	-	U	-	U
غَ	زَل	گو	نِ	گا	ه	دار
U	-	-	U	-	U	-

گزینه «۴»:

ای	پی	کِ	پی	خُ	جَس	تِ
-	-	U	-	U	-	U
کِ	دا	ری	نِ	شا	نِ	دوست
U	-	-	U	-	U	-

(موسیقی شعر، صفحه‌های ۶۸ تا ۷۰)

۲۵- گزینه «۴»

(ابوالفضل عباس‌زاده)

تقطیع بیت به این صورت می‌باشد:

چ	را	بر	خا	کِ	این	مَن	زَل
نَ	گر	یم	تا
وَ	لی	کن	با	تِ
دَ	مَم	گی	را	نِ	می	با	شد
U	-	-	-	U	-	-	-

در ابیات کلاسیک ترتیب، تعداد و نوع هجاها (کوتاه و بلندی آن) در دو مصراع یکسان است و هجاهای کوتاه و بلند در دو مصراع در مقابل هم قرار می‌گیرند.

با توجه به این نکته، کلماتی که در جای خالی مصراع اول قرار می‌گیرند باید چهار هجایی و به شکل «U---» باشد؛ با این نکته گزینه‌های «۱» و «۳» حذف می‌شوند.

کلمه‌ای که در مصراع دوم قرار می‌گیرد باید سه هجایی و به شکل «---» باشد؛ بنابراین پاسخ گزینه «۴» است.

(موسیقی شعر، صفحه ۶۸)

۲۶- گزینه «۱»

(ابوالفضل عباس‌زاده)

در گزینه «۱» واژه «امید» را می‌توان هم با حذف همزه و هم بدون حذف همزه، تلفظ کرد و خوانش بیت دچار مشکل نمی‌شود و تغییری در علامت‌های هجایی به‌وجود نمی‌آید:

تقطیع هجایی گزینه «۱» با حذف همزه:

بِ	دی	نُ	می	د	کِ	یک
U	-	U	-	U	U	-
لَح	ظِ	با	تِ	بِن	شی	نَم
-	U	-	U	-	-	-

تقطیع هجایی گزینه «۱» بدون حذف همزه:

بِ	دین	أ	می	د	کِ	یک
U	-	U	-	U	U	-
لَح	ظِ	با	تِ	بِن	شی	نَم
-	U	-	U	-	-	-

همان‌گونه که مشخص است تغییری در علامت‌های هجایی به وجود نیامد.

(موسیقی شعر، صفحه ۶۸)

۲۷- گزینه «۴»

(اکرم، سا)

این بیت به این معناست که «اگر آینه نقص تو را نشان داد، آینه را نشکن بلکه خود را اصلاح کن»؛ در واقع «انتقادپذیر بودن» در این گزینه مورد تأکید است.

تشریح سایر گزینه‌ها:

گزینه «۱»: بر «بازبینی و دقت در اعمال و افکار توسط خود فرد» تأکید دارد. گزینه «۲»: «زیبایی معشوق» و «عدم توجه معشوق به عاشق» مفهوم اصلی این بیت است.

گزینه «۳»: «بی‌همتا بودن معشوق» در این بیت مورد تأکید است.

(مفهوم، ترکیبی)

۲۸- گزینه «۱»

(ابوالفضل عباس‌زاده)

در گزینه «۱» تأکید بر «تکیه بر خود» است در صورتی که مفهوم سایر گزینه‌ها این است که «چیزی را که برای خود نمی‌پسندی، برای دیگران هم نپسند.»

(مفهوم، ۳، صفحه ۶۸)

۲۹- گزینه «۲»

(سعید یعفری)

در عبارت صورت سؤال، در آغاز به شوربختی و در پایان به فرمانروایی اشاره دارد و در بیت دوم اشاره به این مطلب دارد که جمشید که فرمانروا بود در پایان به شوربختی و تیره‌بختی رسید.

(مفهوم، ۳، صفحه ۷۴)

۳۰- گزینه «۳»

(کتاب آبی)

عبارت پایانی بیانگر «کسب مال از راه پسندیده و حلال» است. این مفهوم «کسب کردن روزی حلال» در بیت گزینه «۳» نیز مطرح شده است. (الفغدن: اندوختن، گرد کردن، کسب کردن)

تشریح گزینه‌های دیگر:

گزینه «۱»: دعوت به نیکی کردن

گزینه «۲»: بیان قناعت و خرسندی از کم دنیا

گزینه «۴»: دعوت به معنویت و نکوهش جاه و مال

(مفهوم، ۳، صفحه ۸۴)

جامعه‌شناسی (۱)

۳۱- گزینه ۳

(زهرا آزار)

تشریح موارد:

الف) به فرآیندی که هر فرد برای مشارکت در زندگی اجتماعی دنبال می‌کند و مسیری که برای شکل‌گیری هویت اجتماعی افراد طی می‌شود، «جامعه‌پذیری» می‌گویند. ترویج حجاب توسط رسانه‌ها و نهادهای دینی و آشنایی نوجوانان با مفهوم حجاب از طریق دوستان و نهادهای اجتماعی، اشاره به مفهوم «جامعه‌پذیری» دارد.

ب) به کنش‌هایی که برخلاف عقاید، ارزش‌ها و هنجارهای جامعه هستند، «کژروی اجتماعی» می‌گویند. ظاهر نامرتب «هوارد هیوز» که برخلاف هنجارهای معمول است، اشاره به مفهوم «کژروی اجتماعی» دارد.

ج) به مجموعه فعالیت‌هایی که برای پذیرش فرهنگ جامعه و انطباق افراد با انتظارات جامعه انجام می‌گیرد، «کنترل اجتماعی» می‌گویند. نظارت خارجی برای مهار آرزوهای انسان، اشاره به مفهوم «کنترل اجتماعی» دارد.

د) بازتولید هویت اجتماعی به معنای انتقال هویت اجتماعی از نسلی به نسل دیگر است؛ به گونه‌ای که علی‌رغم گذر زمان و پذیرش تغییرات، ویژگی‌های اساسی آن پایدار می‌ماند و دوام می‌آورد. گرامی داشتن جشن «نوروز» به جهت حفظ هویت غنی ایران زمین، اشاره به این مفهوم دارد.

(بازتولید هویت اجتماعی، صفحه‌های ۷۹، ۸۰، ۸۲ و ۸۳)

۳۲- گزینه ۱

(زهرا آزار)

تشریح موارد نادرست:

الف) انتظارات جامعه از طریق الگوهای عمل یا همان هنجارها در حقوق و تکالیف مربوط به نقش‌های اجتماعی نمودار می‌شوند.

ب) هر جهان اجتماعی می‌کوشد تا از طریق آموزش، عقاید و ارزش‌های خود را به گونه‌ای ترویج کند که افراد برای پذیرش آن‌ها قانع شوند.

ه) در تمامی بخش‌های جهان اجتماعی، سازوکارهایی برای نظارت بر اعضا وجود دارد.

(بازتولید هویت اجتماعی، صفحه‌های ۸۲ تا ۸۳)

۳۳- گزینه ۱

(کتاب آبی)

- تحرک اجتماعی گاه درون یک نسل (یک فرد در طول زندگی خودش) و گاه در دو نسل (یک فرد نسبت به والدینش) اتفاق می‌افتد.

- تغییرات هویتی افراد، گاه از مرزهای مورد قبول جهان اجتماعی فراتر می‌رود. اگر تغییرات هویتی بیرون از مرزهای مقبول جهان اجتماعی رخ دهد و شیوه‌هایی از زندگی را که با عقاید و ارزش‌ها در تقابل هستند به دنبال بیاورد، به تعارض فرهنگی منجر می‌شود که اضطراب و نگرانی‌های اجتماعی فراوانی به همراه دارد.

(تغییرات هویت اجتماعی، صفحه‌های ۸۸ و ۹۱)

۳۴- گزینه ۴

(کنکور سراسری ۹۱)

فرصت‌هایی که افراد در جهان‌های مختلف برای تحرک اجتماعی و کسب هویت‌های اجتماعی جدید دارند، یکسان نیست و هر جامعه به تناسب عقاید و ارزش‌هایی که دارد، برخی تغییرات هویتی و تحرکات اجتماعی را تشویق و برخی دیگر را منع می‌نماید. جهانی که بر مدار ارزش‌های دنیوی و این جهانی شکل می‌گیرد، تحرکات اجتماعی را در محدوده همان ارزش‌ها به رسمیت می‌شناسد.

بررسی سایر گزینه‌ها:

گزینه ۱: «جامعه‌ای که براساس ارزش نژادی شکل گرفته، فقط برای یک نژاد خاص امکان تحرک اجتماعی صعودی را فراهم می‌کند.

گزینه ۲: در جوامع سکولار، هویت دینی افراد نباید بروز اجتماعی داشته باشد.

گزینه ۳: در جهان معنوی، هویت‌هایی که ابعاد معنوی و متعالی را نفی می‌کنند، به رسمیت شناخته نمی‌شوند.

(تغییرات هویت اجتماعی، صفحه‌های ۸۹ و ۹۰)

۳۵- گزینه ۲

(کتاب آبی)

یک جهان اجتماعی اگر پس از تحقق و شکل‌گیری با کاستی‌ها و بن‌بست‌های درونی مواجه شود، گرفتار کهولت و مرگ می‌شود. مرگ یک جهان اجتماعی هنگامی رخ می‌دهد که با وجود به‌کارگیری تمامی ظرفیت‌های خود، از پاسخ به نیازهای طبیعی و جسمانی یا فطری و معنوی انسان‌ها باز می‌ماند.

(تغولات هویتی جهان اجتماعی (علل درونی)، صفحه ۹۷)

۳۶- گزینه ۴

(راضیه ابراهیمی نژاد)

- گاهی «تعارض فرهنگی» یا همان شیوه زندگی ناسازگار با عقاید و ارزش‌های جهان اجتماعی تداوم می‌یابد و جهان اجتماعی نمی‌تواند کنش‌های اجتماعی را براساس فرهنگ خود سامان دهد. این وضعیت می‌تواند به «تزلزل فرهنگی» منجر شود. تزلزل فرهنگی هنگامی رخ می‌دهد که عقاید و ارزش‌هایی که هویت فرهنگی جهان اجتماعی را می‌سازند، مورد تردید قرار گیرند.

- تزلزل فرهنگی می‌تواند به «بحران هویت» منجر شود. بحران هویت فرهنگی در جایی رخ می‌دهد که جهان اجتماعی توان حفظ و دفاع از عقاید و ارزش‌های خود را نداشته باشد. اگر در یک جهان اجتماعی بحران هویت رخ دهد، راه برای دگرگونی هویت فرهنگی آن جهان اجتماعی باز می‌شود.

- به تغییرات اساسی در لایه‌های بنیادین فرهنگ که هویت فرهنگی جهان اجتماعی را متحول می‌کنند، «تحول فرهنگی» می‌گویند.

(تغولات هویتی جهان اجتماعی (علل درونی)، صفحه‌های ۹۵ و ۹۶)

۳۷- گزینه ۲

(راضیه ابراهیمی نژاد)

هویت فرهنگی تا زمانی که عقاید و ارزش‌های مربوط به آن، مورد پذیرش اعضای جهان اجتماعی و برای آن‌ها مهم باشد، دوام می‌آورد. هرگاه عقاید و ارزش‌ها اهمیت و اعتبار خود را نزد اعضای جهان اجتماعی از دست بدهند، دوام هویت فرهنگی با چالش‌هایی مواجه می‌شود.

(تغولات هویتی جهان اجتماعی (علل درونی)، صفحه ۹۴)

۳۸- گزینه ۳

(یاسین ساعری)

- اگر جهان اجتماعی فرهنگ تاریخی خود را فراموش کند، دچار «ازخودبیگانگی تاریخی» می‌شود. جوامع خودباخته‌ای که در مواجهه با فرهنگ دیگر هویت خود را از یاد می‌برند به این معنای ازخودبیگانگی گرفتار می‌شوند.

- غرب‌زدگی جوامع غیرغربی، مهم‌ترین مانع تعامل آن‌ها با جهان غرب است.

(تغولات هویتی جهان اجتماعی (علل بیرونی)، صفحه‌های ۱۰۳ و ۱۰۶)

۳۹- گزینه ۲

(یاسین ساعری)

تشریح موارد نادرست:

ب) ارتباط جهان‌های اجتماعی با یکدیگر نیز پذیرفته است و پرسش اساسی نه در اصل ارتباط، بلکه در چگونگی آن است.

د) قرآن کریم فراموش کردن خداوند را سبب فراموشی انسان از خود می‌داند.

(تغولات هویتی جهان اجتماعی (علل بیرونی)، صفحه‌های ۱۰۰ تا ۱۰۲ و ۱۰۶)

۴۰- گزینه ۱

(یاسین ساعری)

- ممکن است یک جهان اجتماعی در مواجهه با جهان اجتماعی دیگر ضمن پذیرش بخش‌هایی از آن، هویت جدیدی به دست آورد و بدون این که به جهان اجتماعی مقابل ملحق شود، دچار تحولات هویتی گردد. (مانند رویارویی جهان غرب با فرهنگ اسلامی طی جنگ‌های صلیبی)

- جهان اجتماعی‌ای که در مسیر تحولات هویتی، ارزش‌ها و عقاید جهان اجتماعی دیگری را قبول کند، به آن ملحق می‌شود. (مانند رویارویی فرهنگ‌هایی مانند ایران و مصر با جهان اسلام)

(تغولات هویتی جهان اجتماعی (علل بیرونی)، صفحه‌های ۱۰۱ و ۱۰۲)



عربی زبان قرآن (۱)

۴۱- گزینه «۱»

(ترجمه ساعربناه)

«قُلْ: بگو «به آن‌ها» در گزینه «۲» اضافی است؛ رد گزینه «۲» / «سیروا فی الأرض»: در زمین بگردید (رد گزینه «۲») / «انظروا»: بنگرید (رد گزینه «۲») / «بدأ الخلق»: آفرینش را آغاز کرد (رد سایر گزینه‌ها) / «خداوند» در گزینه «۴» اضافی است؛ رد گزینه «۴»

(ترجمه، صفحه ۶۷)

۴۲- گزینه «۲»

(ترجمه ساعربناه)

«قِطْعَة»: گریه‌ای «چه بسا» و «گاهی» اضافی هستند؛ رد گزینه‌های ۱ و ۴ / «لها نقص»: عیبی دارد (رد گزینه‌های ۱ و ۴) / «فی جسمها»: در بدنش (رد گزینه ۱) / «قد تستطيع»: شاید بتواند (رد گزینه‌های ۱ و ۴) / «أن تعوض هذا النقص»: این عیب را جبران کند (رد گزینه‌های ۱ و ۴) / «جسمها»: بدنش (رد گزینه ۳)

(ترجمه، صفحه ۶۸)

۴۳- گزینه «۳»

(ترجمه ساعربناه)

«أن ندعو»: دعوت کنیم (رد گزینه‌های ۱ و ۲) / «کلّ بلاد»: هر کشوری (رد سایر گزینه‌ها) / «لیقضوا»: تا بگذرانند (رد گزینه ۱) / «عطلاتهم الطويلة»: تعطیلات طولانی خود (رد سایر گزینه‌ها) / «بلادنا الجميلة»: کشور زیبایمان (رد گزینه ۲)

(ترجمه، صفحه ۸۲)

۴۴- گزینه «۳»

(کتاب جامع)

«لایران»: ایران .. دارد («در» اضافی است؛ رد گزینه ۲) / «مناطق خلّابة»: مناطقی جذاب (رد گزینه ۴) / «معالم تاریخیة»: آثاری تاریخی (رد گزینه ۴) / «تَجذبُ السّائِحین»: گردشگران را جذب می‌کند (رد سایر گزینه‌ها) / «من کلّ العالم»: از همه جهان (رد گزینه ۲)

(ترجمه، صفحه ۸۲)

۴۵- گزینه «۲»

(کامران عبدالهی)

«بِقدرتها الخاصة»: با توانایی خاصش (رد گزینه‌های ۱ و ۳) / «تساعدُ الحرباء»: به آفتاب‌پرست کمک می‌کند (رد گزینه ۱) / «رؤية المحيط»: دیدن محیط (رد گزینه‌های ۳ و ۴) / «الفرائس»: طعمه‌ها (رد گزینه‌های ۱ و ۳)

(ترجمه، صفحه ۷۰)

۴۶- گزینه «۱»

(ترجمه ساعربناه)

ترجمه صحیح: «جغد چشمش حرکت نمی‌کند؛ چرا که آن ثابت است.»

(ترجمه، صفحه‌های ۶۹ و ۷۰)

۴۷- گزینه «۲»

(مرثی کاتم شیروزی)

«الذّنب»: ذم / «خلف»: پشت / «یحرّکُه»: آن را حرکت می‌دهد / «طرد الحشرات»: راندن حشرات

بررسی سایر گزینه‌ها:

گزینه «۱»: «أظنّ»: گمان می‌کنم / «هذین»: این دو

گزینه «۳»: «المدح و الذّم»: ستایش و نکوهش

گزینه «۴»: «لا یُکَلّف»: تکلیف نمی‌دهد / «نفساً»: کسی

(ترجمه، صفحه‌های ۷۴، ۷۵، ۷۸ و ۷۹)

۴۸- گزینه «۱»

(ترجمه ساعربناه)

«دانش‌آموزان مؤدب»: الطّلابُ المؤدّبون، الطّالبات المؤدّبات (رد گزینه‌های ۲ و ۳) / «نزد معلمانشان»: عند معلّمیهم (ضمایر «هن» و «ها» در گزینه‌های ۳ و ۴ نادرست هستند؛ رد سایر گزینه‌ها) / «محترم هستند»: محترمون (رد گزینه ۴)

(تعریب، صفحه ۸۸)

ترجمه متن درک مطلب:

با لبخندت در معاشرت خود، آن چه را می‌خواهی طلب کن، پس آن بهتر از سخت‌گیری و عصبانیت است. مهربانی همانند جادو در جان‌ها تأثیر می‌گذارد و حالت‌ها را تغییر می‌دهد. پس هر کس آن (مهربانی) را وسیله‌ای برای خود برگزیند، می‌تواند سخت‌ترین دشواری‌ها را خوار سازد. هنگامی که از روش مهربانی متأثر شدیم، واجب است که آن را به کار بگیریم. انسان مهربان در معاشرت خود با فرزندان سرزمینش می‌تواند بر عقل‌ها چیره شود. و منظور ما از این سخن این نیست که انسان در تمامی حالات نرم‌خو باشد! اما این خوی در کارهای سیاسی نیاز به تفکر بیشتری دارد، زیرا [انسان] نیرومند گاهی لبخند می‌زند تا ضعیف را شکار کند.

۴۹- گزینه «۴»

(کتاب جامع)

با توجه به متن باید راه مهربانی را در ارتباطات اجتماعی انتخاب کنیم.

(درک مطلب، ترکیبی)

۵۰- گزینه «۱»

(کتاب جامع)

با توجه به متن زمانی که از مهربانی متأثر می‌شویم باید از روش مهربانی استفاده کنیم.

(درک مطلب)



۵۱- گزینه ۱»

(کتاب جامع)

ترجمه عبارت: «با مهربانی مار از لانه‌اش خارج می‌شود.» مفهوم این عبارت به مفهوم اصلی متن نزدیک است.

(درک مطلب، ترکیبی)

۵۲- گزینه ۴»

(کتاب جامع)

«تمکن»: فعل ماضی صیغه مفرد مذکر غایب و ثلاثی مزید از باب «تفعل» می‌باشد؛ هم‌چنین این فعل لازم و دارای دو حرف اضافی است.

(تفلیل صرفی، ترکیبی)

۵۳- گزینه ۴»

(آزمین ساعده‌پناه)

«یؤثر» فعل مضارع ثلاثی مزید از باب «تفعیل» و صیغه مفرد مذکر غایب می‌باشد. هم‌چنین این فعل متعدی است و فاعل آن نیز ضمیر مستتر «هو» می‌باشد.

(تفلیل صرفی و ملل اعرابی، ترکیبی)

۵۴- گزینه ۴»

(مرتضی کاظم شیروزی)

ترجمه عبارت: «بهترین شما، بهترینتان برای خانواده‌اش است و من بهترین شما برای خانواده‌ام هستم.»

مفهوم این عبارت بر «خوش‌رفتار بودن و رفتار مناسب داشتن با اعضای خانواده» تأکید دارد؛ حال آن‌که عبارت فارسی در این گزینه به اهمیت وجود عشق در زندگی انسان توجه دارد.

(مفهوم، صفحه‌های ۸۸ و ۹۲)

۵۵- گزینه ۳»

(مصطفی قدیمی‌فر)

ترجمه عبارت: «مناظر استان‌های شمالی بر ساحل دریای قزوین بسیار جالب است.»

تشریح گزینه‌های دیگر:

گزینه ۱: فرهنگی (جای خالی را به درستی کامل نمی‌کند).

گزینه ۲: روستایی (جای خالی را به درستی کامل نمی‌کند).

گزینه ۴: لیست (جای خالی را به درستی کامل نمی‌کند).

(واژگان، صفحه ۸۳)

۵۶- گزینه ۴»

(مصطفی قدیمی‌فر)

نقش «الغابة» در این عبارت «مضاف‌الیه» است.

(ملل اعرابی، صفحه‌های ۸۵ تا ۸۸)

۵۷- گزینه ۱»

(منیره فسروی)

صورت سؤال موصوفی را که مبتدا باشد، می‌خواهد (مبتدایی را که صفت داشته باشد می‌خواهد).

در عبارت گزینه ۱ «جمله، اسمیه است؛ بنابراین «الطَّالِب» مبتدا و «المؤدَّبون» نیز صفت آن می‌باشد.

(قواعد، صفحه‌های ۸۵ تا ۸۸)

۵۸- گزینه ۳»

(کامران عبدالهی)

در این گزینه فقط دو جمله فعلیه داریم که با افعال «توجد، تُنتج» شروع می‌شوند.

تشریح گزینه‌های دیگر:

گزینه ۱: «التَّحَدُّث» مبتدا و «یعجب» خبر آن است. پس جمله، اسمیه است. گزینه ۲: «للبوم» خبر مقدم و «عیون» مبتدای مؤخر است. پس جمله، اسمیه است.

گزینه ۴: «بعض» مبتدا و «لديها قدرة» خبر است، پس جمله، اسمیه است.

(قواعد، صفحه‌های ۷۲ و ۷۳)

۵۹- گزینه ۴»

(رضا فراداره)

«مدیر» مفعول است، اما صفت ندارد.

تشریح گزینه‌های دیگر:

گزینه ۱: «سائلاً» مفعول و «مطهراً» صفت آن است.

گزینه ۲: «کُتِبَ» مفعول و «علمية» صفت آن است.

گزینه ۳: «حبوباً» مفعول و «مهذبة» صفت آن است.

(قواعد، صفحه‌های ۸۵ تا ۸۸)

۶۰- گزینه ۳»

(آزمین ساعده‌پناه)

«تعلم» در این عبارت مصدر است و نقش مبتدا دارد.

ترجمه عبارت: «یادگیری دروس از مهم‌ترین وظایف دانش‌آموز است.»

نقش «تعلم» در سایر گزینه‌ها:

گزینه ۱: فعل امر است.

گزینه ۲: در ابتدای جمله واقع نشده است و نمی‌تواند مبتدا باشد. (مجرور به حرف جرّ است.)

گزینه ۴: فعل ماضی است.

ترجمه عبارات سایر گزینه‌ها:

گزینه ۱: این درس را از معلّم یاد بگیر!

گزینه ۲: پدرت تو را به یاد گرفتن درس‌ها پند داد!

گزینه ۴: حمید یاد گرفت که از تنبلی دوری کند!

(قواعد، صفحه‌های ۸۵ تا ۸۸)



تاریخ (۱)

۶۱- گزینه «۴»

(امیر حسین کاروین)

هووخشتر، سومین پادشاه ماد و پدر آستیاگ بود. او نخست با تشکیل سپاه منظم و کارآمدی از قبایل مختلف ماد، پارس و... قدرت خود را بر مناطق وسیعی از ایران تثبیت کرد. هووخشتر سپس با حکومت بابل، علیه آشور متحد شد و به حاکمیت آشوریان پایان داد. در پی این موفقیت نظامی، قلمرو ماد به شمال بین‌النهرین و بخش‌های وسیعی از آسیای صغیر گسترش یافت.

(از ورود آریایی‌ها تا پایان هخامنشیان، صفحه‌های ۸۱ و ۸۲)

۶۲- گزینه «۳»

(علیرضا آزادی‌زاده)

الف) لشکرکشی به مناطق دوردست در شمال دریای سیاه و جنوب روسیه کنونی به منظور دفع حملات قبایل صحراگرد سکایی: داریوش
ب) فرونشاندن شورش‌های مصر و بابل و تصرف آتن: خشایارشا
ج) صدور فرمان نوشتن ماجرای فتح صلح‌آمیز بابل بر لوحی استوانه‌ای از گِل زُس به زبان بابلی: کورش
د) لشکرکشی به آسیای صغیر، شکست حکومت لیدی و تصرف شهر سارد: کورش

(از ورود آریایی‌ها تا پایان هخامنشیان، صفحه‌های ۸۳، ۸۵ و ۸۶)

۶۳- گزینه «۴»

(فاطمه عزیزی)

رویدادهای صورت سؤال به ترتیب از حیث تقدّم و تأخّر:
ج) بنیان‌گذار سلسله اشکانی (ارشک) در ۲۳۸ ق.م. بر فرمانروای سلوکی شورید و پارت و گرگان را از دست سلوکیان خارج کرد.
ب) در زمان مهرداد دوم، وسعت قلمرو اشکانیان به نهایت خود رسید و پایه‌های قدرت و سلطنت آنان استوار شد.
الف) در زمان پادشاهی ارد دوم، در نبرد حرّان، کراسوس سردار مشهور روم از سپاه ایران به سختی شکست خورد و سردار مغرور روم کشته شد.

(اشکانیان و ساسانیان، صفحه‌های ۹۱ تا ۹۳)

۶۴- گزینه «۱»

(راضیه ابراهیمی نژاد)

تشریح عبارتهای نادرست:

ب) در زمان خسرو پرویز جنگ‌های زیادی میان دو کشور ایران و روم رخ داد که در آغاز ساسانیان پیروز شدند، اما در پایان به سختی شکست خوردند.
ج) در زمان اشکانیان، امپراتوری قدرتمند روم در پی گسترش قلمرو خود به سمت شرق بود اما اشکانیان مصمم بودند که از قلمرو خود دفاع کنند و اجازه ندهند بیگانگان بار دیگر بر کشور سلطه یابند.

(اشکانیان و ساسانیان، صفحه‌های ۹۳ و ۹۶)

۶۵- گزینه «۳»

(راضیه ابراهیمی نژاد)

تشریح عبارتهای نادرست:

- اقدامات پادشاهان ساسانی برای ایجاد تمرکز و افزایش دامنه نظارت و تسلط بر مناطق مختلف کشور: ۱- تشکیل سپاه دائمی و نیرومند ۲- توسعه و تقویت تشکیلات اداری (دیوان‌سالاری). در نتیجه این اقدام‌ها، از تعداد حکومت‌های موروثی محلی کاسته شد و مناطق مختلف کشور به ویژه نواحی جنوبی، مرکزی و غربی آن تحت سلطه مستقیم حکومت ساسانیان قرار گرفت.
- داریوش بزرگ بنیان‌گذار و طراح اصلی نظام سیاسی-اداری هخامنشیان محسوب می‌شود؛ اما کسی که تلاش کرد از طریق مشارکت دادن اقوام مختلف در اداره حکومت وفاداری آنان را جلب کند، کورش هخامنشی بود.
- در زمان هخامنشیان، وظیفه مهم تنظیم، ثبت و نگهداری نامه‌ها، اسناد و نوشته‌های دولتی بر عهده دیوان شاهی بود، نجبای مادی یا پارسی وظیفه اداره اجزای مختلف تشکیلات اداره مرکزی را بر عهده داشتند.
- در زمان ساسانیان، وزیر بزرگ تحت نظارت مستقیم پادشاه عمل می‌کرد و مجری فرامین او بود. وزیر در غیاب پادشاه به عنوان جانشین وی عمل می‌کرد و گاهی نیز فرماندهی سپاه در جنگ را بر عهده می‌گرفت. مسئولیت اداره امور مالی کشور در بین وظایف وی دیده نمی‌شود.

(آیین‌های کشورداری، صفحه‌های ۹۹ تا ۱۰۴)



۶۶- گزینه «۳»

(رافیه ابراهیمی نژاد)

بررسی گزینه‌های نادرست:

گزینه «۱»: در حکومت اشکانی، علاوه بر خاندان شاهی، خاندان‌های بزرگ دیگری نیز در قدرت و حکومت سهیم بودند.

گزینه «۲»: در دوران اشکانی دو مجلس وجود داشت. اعضای این مجلس‌ها پادشاه را در اداره کشور یاری می‌کردند و در تعیین جانشین و تصمیم‌گیری برای جنگ و صلح نقش داشتند.

گزینه «۴»: پادشاهان محلی به نام خود سکه ضرب می‌کردند؛ نه پادشاه اشکانی.

(آیین‌کشور داری، صفحه ۱۰۲)

۶۷- گزینه «۱»

(رافیه ابراهیمی نژاد)

- اردشیر بابکان و جانشینان او، از نیروی دریایی برای برقراری امنیت و تحکیم سلطه خود بر خلیج فارس و دریای عمان و سواحل جنوبی آن استفاده کردند.
- سلاح‌های اصلی سپاه ماد شامل خنجر، سرنیزه، سپر، شمشیر، تیر و کمان و زوبین بوده است.

- دلیل توانمندی سواره‌نظام اشکانی، پیشینه صحراگردی‌شان بود که به آنان توانایی جنگیدن و تحمل مشقت را داده بود.

- در ارتش هخامنشی به‌جز پارسی‌ها، دیگر اقوام ایرانی و غیرایرانی حضور داشتند. هر یک از این اقوام لباس جنگی و جنگ‌افزارهای مخصوص خود را داشتند.

(آیین‌کشور داری، صفحه‌های ۱۰۶ و ۱۰۷)

۶۸- گزینه «۴»

(علیرضا آژادی زاده)

استواری بر اصالت نسب و خون، ویژگی نظام اجتماعی دوره ساسانی است. نظام طبقاتی عصر ساسانی بر اصالت نسب و خون استوار بود. اشراف و بزرگان نسب و خون خود را برتر از نسب و خون مردم عادی می‌دانستند.

(یامعه و قانوناره، صفحه‌های ۱۰۹ تا ۱۱۱)

۶۹- گزینه «۱»

(امیرحسین کاروین)

طبقه اشراف و نجبای درجه اول نظام اجتماعی اشکانیان شامل خاندان شاهی

و شش خانواده قدرتمند و طبقه نجبای درجه اول نظام اجتماعی ساسانیان

شامل صاحب‌منصبان عالی‌رتبه دینی، سیاسی و نظامی می‌شدند. بنابراین

گستره نجبای درجه اول ساسانی نسبت به اشکانی بزرگ‌تر و عام‌تر است.

عامل نخست در وقوع این تحول، تأسیس حکومت مرکزی قدرتمندی بود که

خاندان ساسانی با توسعه تشکیلات اداری و دیوانی به وجود آوردند. (برخلاف

اشکانیان که حکومتشان را ملوک‌طوایفی و غیرمتمرکز اداره می‌کردند.) عامل

دوم، رسمیت یافتن دین زرتشتی و افزایش نفوذ و اختیارات موبدان به عنوان

صاحب‌منصبان عالی‌رتبه دینی بود.

(یامعه و قانوناره، صفحه‌های ۱۱۰ تا ۱۱۲)

۷۰- گزینه «۴»

(علیرضا آژادی زاده)

در قسمت‌هایی از کتاب اوستا که منسوب به زرتشت است، تفاوت چندانی

میان مرد و زن وجود ندارد و شعار اصلی زرتشت، یعنی گفتار نیک، کردار

نیک و پندار نیک، به یکسان برای زنان و مردان توصیه شده است. تنها در

بخش‌هایی از اوستا که احتمالاً در زمان ساسانیان توسط موبدان تدوین شده،

موقعیت اجتماعی زن پایین‌تر از مرد قرار می‌گیرد.

(یامعه و قانوناره، صفحه‌های ۱۱۴ و ۱۱۵)

جغرافیای ایران

۷۱- گزینه ۴

(امیررضا پرویزی)

بررسی گزینه‌ها:

گزینه ۱: درست - کانون‌های آبگیر دائمی ممکن است در فصول کم‌بارش حتی با بارش کمتر از ۵۰۰ میلی‌متر نیز آب داشته باشند.

گزینه ۲: درست - در کوهستان‌های نزدیک به مناطق گرم و خشک، که گاهی بارش‌های کوتاه و اتفاقی رخ می‌دهد، نوعی کانون آبگیر موقت شکل می‌گیرد.

گزینه ۳: درست - رودهای منشعب از یک کانون آبگیر ممکن است به حوضه‌های مختلفی بریزند.

گزینه ۴: نادرست - کانون‌های فصلی وابسته به ذخیره برف خود هستند، نه صرفاً دمای زیر صفر در بیشتر ماه‌های سال.

(منابع آب ایران، صفحه ۵۰)

۷۲- گزینه ۲

(آنگور قارچ از کشور ۱۴۰۳)

دریای عمان بین ایران، عمان و پاکستان مشترک است (رد گزینه ۳). چابهار تنها بندر اقیانوسی ایران است (رد گزینه ۴). بندر چابهار در شمال دریای عمان قرار دارد (رد گزینه ۱). این منطقه دارای ویژگی‌ها و قابلیت‌های منحصر به فرد بوده است از جمله جنس ساحل، عمق مناسب دریا و عدم نیاز به استفاده از آبراه و کانال‌های دریانوردی در سواحل مکران، امکان ساخت و توسعه بدون محدودیت بنادر، به ویژه جهت پهلوگیری کشتی‌های اقیانوسی را فراهم ساخته است (تأیید گزینه ۲).

(منابع آب ایران، صفحه‌های ۵۵ و ۵۶)

۷۳- گزینه ۳

(متین بهادرلو)

اگر در هرم سنی قاعده هرم پهن باشد، جمعیت کودکان و نوجوانان بیشتر است و اگر قاعده هرم باریک باشد جمعیت کودکان و نوجوانان کمتر است. هرگاه رأس هرم پهن باشد، جمعیت سالمندان بیشتر است، و زمانی که رأس هرم باریک باشد، جمعیت سالمندان کمتر است.

(ویژگی‌های جمعیت ایران، صفحه‌های ۷۰ و ۷۱)

۷۴- گزینه ۲

(رافیه ابراهیمی نژاد)

تشریح عبارتهای نادرست:

ب) طی سال‌های ۷۵-۱۳۶۵ در مقایسه با دوره زمانی قبل از آن، میزان رشد جمعیت در کشور با روند کاهشی مواجه شد.

ج) نکته قابل توجه در مهاجرت این است که اعضای یک خانواده با هم به دنیا نمی‌آیند و با هم از دنیا نمی‌روند، ولی اغلب، اعضای خانوارها با هم مهاجرت می‌کنند و حتی در مواردی، چندین خانواده یا کلیه ساکنان یک محل یا منطقه به خاطر عامل یا عوامل مشترک، جابه‌جا می‌شوند. به همین خاطر، مطالعه مهاجرت در بحث تغییرات جمعیت بسیار مهم است.

(ویژگی‌های جمعیت ایران، صفحه‌های ۷۲ و ۷۳)

۷۵- گزینه ۲

(رافیه ابراهیمی نژاد)

- مربوط به تقسیم‌بندی دوره ساسانیان است.

- مربوط به تقسیم‌بندی دوره صفویه، افشاریه، زندیه و قاجاریه است.

- مربوط به تقسیم‌بندی دوره هخامنشیان است.

- مربوط به تقسیم‌بندی اشکانیان و سلوکیان است.

(تقسیمات کشوری ایران، صفحه‌های ۷۷ و ۷۸)

۷۶- گزینه ۱

(متین بهادرلو)

در قانون تقسیمات کشوری سال ۱۳۱۶، کشور دارای تقسیمات «استان، شهرستان، بخش، دهستان و قصبه» بود.

(تقسیمات کشوری ایران، صفحه ۷۸)

۷۷- گزینه ۲

(متین بهادرلو)

بخش یک واحد تقسیماتی بزرگ‌تر از دهستان است که از چندین دهستان تشکیل شده و زیرمجموعه شهرستان محسوب می‌شود. این تعریف مطابق با ساختار تقسیمات کشوری ایران است.

بررسی گزینه‌های نادرست:

گزینه ۱: دهستان از چندین روستا تشکیل شده، نه چندین شهرستان. همچنین، دهستان مرکزیت اداری دارد، اما به شکل محدودی (معمولاً یک مرکز خدماتی یا دهیاری).

گزینه ۳: شهرستان دارای یک فرمانداری است، نه چندین فرمانداری، و مستقیماً توسط استاندار اداره نمی‌شود؛ بلکه زیر نظر فرماندار شهرستان است. گزینه ۴: استان از چندین شهرستان تشکیل شده و مستقیماً زیر نظر استاندار اداره می‌شود، نه فرماندار.

(تقسیمات کشوری ایران، صفحه‌های ۷۹ و ۸۰)

۷۸- گزینه ۲

(زهرا دامیار)

با ساکن شدن انسان در یک مکان، اولین سکونتگاه‌ها به نام روستا پدید آمد. افزایش جمعیت در سکونتگاه‌های روستایی، زمینه‌ساز ایجاد شهرهای اولیه شد.

(سکونتگاه‌های ایران، صفحه ۸۳)

۷۹- گزینه ۲

(امیررضا پرویزی)

گسترش یا نابودی سکونتگاه‌ها تحت تأثیر عوامل مختلفی از جمله شرایط طبیعی (آب، خاک، شیب زمین) و عوامل انسانی (جنگ، اقتصاد، مهاجرت) قرار دارد. شهر باستانی بیشاپور، که در دوران ساسانیان از اهمیت بالایی برخوردار بود، در قرن هفتم هجری به دلیل جنگ‌ها و بیماری‌ها از بین رفت. این نشان می‌دهد که تحولات اجتماعی و اقتصادی، به‌ویژه جنگ‌ها و جابه‌جایی‌های جمعیتی، نقش کلیدی در نابودی برخی سکونتگاه‌ها داشته است.

(سکونتگاه‌های ایران، صفحه ۸۵)

۸۰- گزینه ۱

(رافیه ابراهیمی نژاد)

نوع زندگی	روابط اجتماعی	معیشت	خدمات و تسهیلات
عشایری	زندگی قبیله‌ای	دامپروری	کم
روستایی	پابندی به آداب و رسوم اجتماعی	کشاورزی و دامداری	کم
شهری	تفاوت زیاد در ارزش‌ها و آداب و رسوم	صنعت و خدمات	زیاد

(سکونتگاه‌های ایران، صفحه‌های ۸۶ و ۸۷)



منطق

۸۱- گزینه «۴»

(طهورا، ره، انبیا، ۴)

نکته: مربع تقابل دربرگیرنده فضای حملی است که با هم رابطه تضاد، تداخل، تناقض و تداخل تحت تضاد دارند و جای موضوع و محمول در آن‌ها ثابت می‌ماند و تنها کمیت یا کیفیت و یا هر دوی آن‌ها تغییر می‌کنند.

نکته: وقتی سؤال از ما متناقض متداخل یک قضیه را می‌خواهد، باید ابتدا قضیه متداخل را بسازیم و سپس از گزاره به دست آمده نقیض به دست آوریم. با بررسی گزینه‌ها پی می‌بریم که پاسخ گزینه «۴» است؛ زیرا قضایای بیان شده، حملی هستند نه شرطی. همچنین اگر متناقض متداخل یک قضیه کلی را به دست آوریم، آن قضیه متضاد گزاره نخست ما خواهد بود.

(املا، قضایا، صفحه‌های ۶۲ تا ۶۷)

۸۲- گزینه «۴»

(کنکور، سراسری، ۱۴۰۰)

بین **A** و **B** تضاد وجود دارد و در تضاد ممکن است هر دو قضیه کاذب باشند (ارتفاع دو طرف امکان‌پذیر است). بین **A** و **C** تناقض وجود دارد. در تناقض حتماً یکی از قضایا صادق و دیگری کاذب است و امکان ندارد هر دوی آن‌ها کاذب یا صادق باشند. قضیه **D** متداخل جزئی قضیه **A** است. از کذب متداخل جزئی می‌توان کذب کلی را نتیجه گرفت.

(املا، قضایا، صفحه‌های ۶۲ تا ۶۷)

۸۳- گزینه «۳»

(معمد، رضایی، بقا)

با توجه به این که عکس مستوی موجبه جزئی باید به صورت «موجبه جزئی» باشد، پس عکس مستوی «بعضی دانش‌آموزان تنبل هستند» به صورت «بعضی تنبل‌ها دانش‌آموز هستند» صحیح است.

(املا، قضایا، صفحه‌های ۶۷ و ۶۸)

۸۴- گزینه «۳»

(پوار، پاکدل)

منطق دانان با بررسی عکس‌های مستوی برگرفته شده از قضایای سالبه جزئی مانند: «برخی انسان‌ها شاعر نیستند» و موارد مختلف دیگر این قضیه، نشان داده‌اند که قانون کلی برای ساخت عکس مستوی لازم‌الصدق از این قضایا وجود ندارد و عکس مستوی قضایای سالبه جزئی، گاهی صادق و گاهی کاذب است.

بررسی سایر گزینه‌ها:

گزینه «۱»: امکان ساخت عکس مستوی از هر قضیه‌ای وجود دارد اما بحث بر سر صادق یا کاذب بودن آن است.

گزینه «۲»: عکس مستوی قضایای سالبه جزئی، گاهی صادق و گاهی کاذب است؛ نه همیشه کاذب.

گزینه «۴»: قانون کلی برای ساختن عکس مستوی لازم‌الصدق از این قضایا وجود ندارد.

(املا، قضایا، صفحه‌های ۶۸ و ۶۹)

۸۵- گزینه «۲»

(طهورا، ره، انبیا، ۴)

قیاس اقترانی از نظر محل قرارگرفتن حد وسط در مقدمات، با چهار شکل قابل تصور است.

با بررسی گزینه‌های «۱»، «۳» و «۴» می‌بینیم که حد وسط، در موضوع مقدمات واقع شده است و مطابق شکل سوم است؛ اما در گزینه «۲»، حد وسط در مقدمه اول، موضوع و در مقدمه دوم، محمول است و این قیاس شکل چهارم می‌باشد. در نتیجه پاسخ گزینه «۲» است.

(قیاس اقترانی، صفحه ۷۳)

۸۶- گزینه «۴»

(معمد، رضایی، بقا)

طبق قانون کیفیت نتیجه قیاس اقترانی، اگر یکی از مقدمات سالبه باشد، نتیجه نیز باید سالبه باشد و اگر هر دو مقدمه موجبه باشند، نتیجه نیز باید موجبه باشد. بنابراین نتیجه گزینه «۴» باید سالبه باشد.

(قیاس اقترانی، صفحه‌های ۷۴ و ۷۵)



۸۷- گزینه ۴»

(کنکور، خارج از کشور، ۱۳۰۰)

ابتدا باید قضایا را به شکل استاندارد قضیهٔ حملی بازنویسی کنیم و سپس علامت موضوع و محمول را تشخیص دهیم.

بررسی گزینه‌ها:

گزینه ۱: «برخی از حیوانات (-) استخوان‌دار (+) نیستند».

گزینه ۲: «تیم والیبال جانبازان (+) برندهٔ بازی (-) بود».

گزینه ۳: «هر آدمی (+) به‌طور طبیعی اندیشنده به آینده (-) است».

گزینه ۴: «محمود (+) استقبال‌کنندهٔ خوبی از فرستادهٔ مغولان (+) نبود».

* نکته: موضوع در قضایای شخصی، همواره علامت مثبت دارد.

* نکته: قضایایی را که یک حکم کلی در باب یک نوع بیان می‌کند، می‌توان با دارای سور کلی برابر دانست. برای مثال: انسان حیوان ناطق است = هر انسانی حیوان ناطق است.

(قیاس اقرانی، صفحه‌های ۷۶ و ۷۷)

۸۸- گزینه ۱»

(مهم رضایی‌بغا)

بررسی گزینه‌ها:

گزینه ۱: «هر سه شرط اعتبار قیاس اقرانی، رعایت شده است».

گزینه ۲: «شرط سوم (مثبت‌بودن علامت موضوع و محمول در مقدمات که در نتیجه نیز علامت مثبت دارند)، رعایت نشده است».

گزینه ۳: «شرط نخست (موجب‌بودن حداقل یکی از مقدمات)، رعایت نشده است».

گزینه ۴: «شرط دوم (حد وسط حداقل در یکی از مقدمات، دارای علامت مثبت باشد)، رعایت نشده است».

(قیاس اقرانی، صفحه‌های ۷۳ تا ۸۰)

۸۹- گزینه ۲»

(سالار صفایی)

بررسی قیاس‌ها:

برای معتبر بودن قیاس سه شرط داریم که باید رعایت شوند:

شرط نخست: حداقل یکی از مقدمات موجب باشد. (رد مورد «ج»)

شرط دوم: حد وسط حداقل در یکی از مقدمات دارای علامت مثبت باشد. (رد

موارد «الف» و «ب»)

شرط سوم: هر کدام از موضوع یا محمول که در نتیجه علامت مثبت دارند، در مقدمات نیز باید علامت مثبت داشته باشند.

مورد «د» دارای سه شرط بالا است و کاملاً معتبر می‌باشد.

(قیاس اقرانی، صفحه‌های ۷۷ تا ۸۰)

۹۰- گزینه ۳»

(طهورا ره‌انپا۳)

نکته: اعتبار یک قیاس دو قانون و سه شرط دارد. قانون‌های آن عبارت‌اند از: نتیجهٔ قیاس و قانون تکرار لفظی و معنوی حد وسط در هر دو مقدمه. شروط اعتبار یک قیاس عبارت‌اند از: موجب‌بودن حداقل یکی از مقدمات، مثبت‌بودن علامت حد وسط حداقل در یکی از مقدمات و مثبت‌بودن علامت موضوع و محمول در مقدمات که در نتیجه نیز علامت مثبت دارند.

حال، استدلال کودک را بررسی می‌کنیم: مقدمهٔ اول «این موجود، دارای چهار پا است» به دلیل جزئی‌بودن مفهوم موضوع، یک قضیهٔ شخصی است و در قضایای شخصی همیشه موضوع علامت مثبت دارد و بر تمامی مصادیق خود دلالت می‌کند؛ اما محمول آن علامت منفی دارد، زیرا قضیهٔ موجب است. در مقدمهٔ دوم نیز مانند قضیهٔ اول، موضوع علامت مثبت و محمول علامت منفی دارد. حد وسط «دارای چهار پا» در هر دو مقدمه، محمول است و طبق شرط دوم اعتبار قیاس، اگر در قیاسی حد وسط در هیچ‌کدام از مقدمات علامت مثبت نداشته باشد، قیاس از اعتبار ساقط است.

بررسی سایر گزینه‌ها:

گزینه ۱: «کیفیت نتیجه در قیاس کودک، مطابق با مقدمات آمده است».

گزینه ۲: «حد وسط نیز، از نظر لفظی و معنایی تکرار شده است».

گزینه ۴: «همچنین قضیهٔ شخصی در قیاس اقرانی کاربرد دارد و تنها نکتهٔ آن، همیشه مثبت‌بودن علامت موضوع آن است».

با بررسی استدلال به این نتیجه رسیدیم که شرط دوم رعایت نشده است؛ بنابراین جواب درست گزینه ۳ است.

(قیاس اقرانی، صفحه‌های ۷۳ و ۷۵، ۷۷ تا ۸۰)



اقتصاد

۹۱- گزینه «۳»

(آرش کتابفروش ببری)

افراد در شرایط رکود و بیکاری برای هزینه‌های غیرمترقبه مانند درمان و خرابی لوازم خانگی و ... ناتوان می‌شوند. هزینه‌های غیرمترقبه (پیش‌بینی نشده) همیشه وجود دارند و میزان آن‌ها ارتباطی با بیکاری ندارد.

(رکود، بیکاری و فقر، صفحه ۸۸)

۹۲- گزینه «۱»

(سارا شریفی)

الف) عرضه‌کننده نیروی کار، همان کارگرانی هستند که با نیروی بدنی و یا فکری خود، محصول یا خدمتی را تولید می‌کنند و حاضرند کار خود را در اختیار تقاضاکنندگان کار قرار دهند. تقاضاکنندگان نیروی کار، صاحبان شرکت‌ها و کارخانه‌ها یا سرمایه‌گذارانی هستند که نیروی کار را استخدام می‌کنند و گاهی در اقتصاد به آن‌ها کارفرما هم می‌گویند. (نمودار M بیانگر عرضه نیروی کار و نمودار N بیانگر تقاضای نیروی کار است.)

ب) در سطوح دستمزد پایین‌تر از دستمزد تعادلی (۲ میلیون تومان) بازار با مازاد تقاضا یا کمبود عرضه روبه‌رو است. در این شرایط چون به تعداد بیشتری نیروی کار نیاز است، همه عرضه‌کنندگان نیروی کار یعنی همه کارگران مشغول به کار هستند و بیکاری نداریم. در سطح دستمزد تعادلی (۲/۵ میلیون تومان) نیز بیکاری وجود ندارد.

ج) در سطح دستمزد ۲/۵ میلیون تومان، بازار به تعادل می‌رسد و هیچ مازاد و کمبودی در بازار وجود ندارد. در این شرایط ۳۰ هزار نفر استخدام می‌شوند.

(رکود، بیکاری و فقر، صفحه‌های ۸۶ و ۸۷)

۹۳- گزینه «۱»

(امسان عالی‌نژاد)

تورم از نظر علم اقتصاد، افزایش سطح عمومی قیمت‌هاست. وقتی این افزایش در سطح قیمت‌ها، بی‌رویه، پرنوسان و مداوم باشد، با تورم زیان‌بار روبه‌رو هستیم.

زمانی که اقتصاد کشور دچار تورم می‌شود، برای پیشگیری از افزایش قیمت‌ها یا کاهش سرعت آن، بانک مرکزی سیاست کاهش نقدینگی یا همان کاهش حجم پول در گردش را از طریق سیاست پولی انقباضی به کار می‌گیرد. در این شرایط بانک مرکزی می‌تواند با فروش اوراق مشارکت به‌طور مستقیم از نقدینگی مردم بکاهد.

بررسی سایر گزینه‌ها:

گزینه «۲»: اقتصاد کشور دچار تورم است.

گزینه «۳»: بانک مرکزی در شرایط تورم با فروش اوراق مشارکت اوضاع را کنترل می‌کند.

گزینه «۴»: در شرایط تورمی باید حجم پول در گردش کاهش پیدا کند.

(تورم و کاهش قدرت خرید، صفحه‌های ۱۰۲ و ۱۰۳)

۹۴- گزینه «۱»

(سپیره فتح‌اللهی)

الف)

سپرده‌های دیداری + اسکناس‌ها + مسکوکات = پول

میلیارد تومان = ۱۰۰۰ پول

ارزش سپرده‌های دیداری - مجموع سپرده‌های دیداری و پس‌انداز = سپرده‌های پس‌انداز

میلیارد تومان = ۹۵۰ - ۵۰ = ۹۰۰ = سپرده‌های پس‌انداز

حساب‌های پس‌انداز بلندمدت + حساب‌های پس‌انداز کوتاه‌مدت = شبه پول

سپرده‌های پس‌انداز

میلیارد تومان = ۹۰۰ = شبه پول ⇒

شبه پول + پول = نقدینگی

میلیارد تومان = ۱۰۰۰ + ۹۰۰ = ۱۹۰۰ = نقدینگی

بررسی قسمت «ب» در گزینه‌ها:

گزینه «۱»: صحیح

گزینه «۲»: صحیح

گزینه «۳»: صحیح

گزینه «۴»: غلط، افزایش نقدینگی معمولاً ناشی از عملکرد بانک‌هاست.



ج

حساب‌های پس‌انداز بلندمدت + حساب‌های پس‌انداز کوتاه‌مدت = شبه پول
حساب‌های پس‌انداز کوتاه‌مدت - شبه پول = حساب‌های پس‌انداز بلندمدت
میلیارد تومان $700 = 900 - 200$ = حساب‌های پس‌انداز بلندمدت
(تورم و کاهش قدرت خرید، صفحه ۹۸)

۹۵- گزینه «۲»

(آی‌را ریمی)

ج: اقدامات محدود ملی و مذهبی در دوره قاجار: تأسیس دارالفنون، برقراری نظم مالی و اداری توسط امیرکبیر، تأسیس شرکت اسلامی، تحریم کالاهای خارجی توسط علمای اصفهان، تحریم تنباکو، لغو قرارداد رژی و بیانیه‌هایی در حمایت از تولید ملی

الف: آسیب‌های توان‌فرسا در دوره قاجار: از دست دادن بخش‌های مهمی از سرزمین و منابع ایران، هزینه‌های شکست در جنگ، عهدنامه‌های ننگین و مبالغ جرمه‌های گزاف آن‌ها، بی‌توجهی به سرمایه‌های انسانی و اجتماعی، سیاست‌های رکودی و انقباضی، نبودن برنامه‌ریزی و قانون‌گذاری اقتصادی، اعطای امتیاز به شرکت‌ها، تأسیس بانک‌های روسی و انگلیسی و ...
د: اروپای مقارن با صفویه: دولت‌های اروپایی در رقابت با یکدیگر به نوسازی سریع صنایع و تولیدات خود اقدام کردند.
ب: نیمه اول حکومت صفویه: علاوه بر یکپارچگی سیاسی، اقتصاد یکپارچه و مستقلى شکل گرفت.

(مقاوم‌سازی اقتصاد، صفحه ۱۰۸)

۹۶- گزینه «۲»

(علی صیری)

دستیابی به اهداف اقتصادی و سیاسی ملت ایران که در قانون اساسی بازتاب دارد، مستلزم غلبه بر ضعف‌ها و بیماری‌های ساختاری اقتصاد ایران است. بیماری‌هایی مانند وابستگی به درآمدهای نفتی و بهره‌وری و کارایی اندک شرکت‌های تولیدی.

(مقاوم‌سازی اقتصاد، صفحه ۱۱۱)

۹۷- گزینه «۴»

(امسان عالی نژاد)

مقاوم‌سازی اقتصاد و مصنویت‌بخشی به آن در برابر فشارها و تکانه‌های خارجی ضروری است. اقتصاددانان با اصطلاحاتی مانند «ثبات اقتصادی»، «استحکام اقتصادی»، «تاب‌آوری اقتصاد» و «پایداری» بر مقاوم‌سازی اقتصادی تأکید می‌کنند. مقاوم‌سازی اقتصاد به معنای آن است که مجموع نیروهای مولد، شرکت‌ها، مؤسسات تولیدی و خدماتی یک کشور، روی پای خود بایستند تا بتوانند در صورت به‌وجود آمدن بحران، تمام نیازهای اساسی و حیاتی‌شان را خودشان تولید و تأمین کنند و وابسته به بیگانگان نباشند. وابسته نبودن اقتصاد ملی به اقتصادهای بیگانه را می‌توان با نام استقلال اقتصادی شناخت. با این حال استقلال اقتصادی به معنای قطع ارتباط با کشورهای دیگر نیست.

(مقاوم‌سازی اقتصاد، صفحه‌های ۱۱۱ و ۱۱۵)

۹۸- گزینه «۲»

(آرش کتابفروش‌بدری)

تولید ناخالص داخلی (GDP) ارزش پولی همه کالاهای و خدمات نهایی تولیدشده در داخل مرزهای یک کشور در طول یک سال است. کالاهای وارداتی در یک کشور دیگر تولید شده‌اند و بنابراین در محاسبه تولید ناخالص داخلی کشور واردکننده لحاظ نمی‌شوند.

بررسی سایر گزینه‌ها:

گزینه «۱»: کالاها در داخل کشور تولید شده و توسط مصرف‌کنندگان خریداری شده است، یعنی کالای نهایی است؛ بنابراین در محاسبه GDP لحاظ می‌شوند.

گزینه «۳»: ماشین توسط کارخانه فروخته شده، یعنی دست دوم نیست؛ بنابراین در محاسبه GDP لحاظ می‌شود.

گزینه «۴»: خدمات جزء تولید ناخالص داخلی هستند و دولت در ازای فروش آن‌ها درآمد کسب کرده است؛ بنابراین در محاسبه GDP لحاظ می‌شوند.

(رشد و پیشرفت اقتصادی، صفحه‌های ۱۲۰ و ۱۲۱)



۹۹- گزینه «۳»

(سپیره فتح‌الهی)

(الف)

قیمت کالا در سال جاری × مقدار کالا در سال جاری = تولید ناخالص داخلی اسمی

$$1402 = (190 \times 120) + (320 \times 55) + (550 \times 25) = 22,800 + 17,600 + 13,750$$

= ۵۴,۱۵۰ میلیون تومان

(ب)

۱۰۰ × $\frac{\text{تولید ناخالص داخلی واقعی سال قبل} - \text{تولید ناخالص واقعی سال جاری}}{\text{تولید ناخالص داخلی واقعی سال قبل}}$ = نرخ رشد تولید واقعی

قیمت کالا در سال پایه × مقدار کالا در سال جاری = تولید ناخالص داخلی واقعی

$$1401 = (200 \times 100) + (300 \times 50) + (500 \times 20) = 20,000 + 15,000 + 10,000$$

= ۴۵,۰۰۰ میلیون تومان

$$1402 = (190 \times 100) + (320 \times 50) + (550 \times 20) = 19,000 + 16,000 + 11,000$$

= ۴۶,۰۰۰ میلیون تومان

$$\text{نرخ رشد تولید واقعی} = \frac{46,000 - 45,000}{45,000} \times 100 = 2/2\%$$

(رشر و پیشرفت اقتصادی، صفحه‌های ۱۲۲ و ۱۲۳)

۱۰۰- گزینه «۳»

(سارا شریفی)

$\frac{\text{سهم دهک دهم}}{\text{سهم دهک اول}} = \text{توزیع درآمد در هر کشور}$

$$1380 = \frac{32}{2} = 16 \text{ توزیع درآمد کشور «الف» در سال } 1380$$

$$1390 = \frac{18}{3} = 6 \text{ توزیع درآمد کشور «الف» در سال } 1390$$

$$1400 = \frac{20}{4} = 5 \text{ توزیع درآمد کشور «الف» در سال } 1400$$

$$1380 = \frac{21}{3} = 7 \text{ توزیع درآمد کشور «ب» در سال } 1380$$

$$1390 = \frac{24}{4} = 6 \text{ توزیع درآمد کشور «ب» در سال } 1390$$

$$1400 = \frac{30}{2} = 15 \text{ توزیع درآمد کشور «ب» در سال } 1400$$

$$1380 = \frac{25}{5} = 5 \text{ توزیع درآمد کشور «پ» در سال } 1380$$

$$1390 = \frac{16}{4} = 4 \text{ توزیع درآمد کشور «پ» در سال } 1390$$

$$1400 = \frac{24}{6} = 4 \text{ توزیع درآمد کشور «پ» در سال } 1400$$

بررسی گزینه‌ها:

گزینه «۱»: در تمامی سال‌ها در میان کشورها، بیشترین عدد مربوط به توزیع درآمد، برابر با ۱۶ است که مربوط به کشور «الف» در سال ۱۳۸۰ است؛ بنابراین ناعدلانه‌ترین توزیع درآمد مربوط به کشور «الف» در سال ۱۳۸۰ است.

گزینه «۲»: سهم دهک دهم در کشور «الف» در سال ۱۳۸۰، ۳۲ است که نسبت به سایر کشورها و سال‌ها بیشترین درصد درآمد ملی را دارد.

گزینه «۳»: در کشور «الف» توزیع درآمد در سال ۱۳۸۰، «۱۶» در سال ۱۳۹۰، «۶» و در سال ۱۴۰۰، «۴» است؛ بنابراین با توجه به کوچک‌تر شدن عدد شاخص دهک‌ها می‌توان گفت توزیع درآمد در این کشور عادلانه‌تر شده است.

گزینه «۴»: توزیع درآمد در کشور «پ» در سال ۱۳۹۰ برابر با ۴ است که در مقایسه با توزیع درآمد در کشور «الف» در همین سال که عدد آن ۶ است، عادلانه‌تر شده است.

(رشر و پیشرفت اقتصادی، صفحه‌های ۱۲۴ و ۱۲۵)



دفتريه پاسخ ✓

عمومي دهه

(رشته انساني)

۱۵ فروردین ماه ۱۴۰۴

تعداد سؤالات و زمان پاسخگویی آزمون

نام درس	تعداد سؤال	شماره سؤال	وقت پیشنهادی
فارسی (۱)	۱۰	۱۰۱-۱۱۰	۱۰
دین و زندگی (۱)	۱۰	۱۱۱-۱۲۰	۱۰
زبان انگلیسی (۱)	۱۰	۱۲۱-۱۳۰	۱۰
جمع دروس عمومی	۳۰	—	۳۰

مراجه

فارسی (۱)	حسین پرهیزگار - الهام محمدی
دین و زندگی (۱)	محمد رضایی بفا - یاسین ساعدی - مرتضی محسنی کبیر - میثم هاشمی
زبان انگلیسی (۱)	رحمت اله استیری - محسن رحیمی - مجتبی درخشان گرمی - مانی صفائی سلیمانلو

گزینشگران و ویراستاران

نام درس	مسئول درس و گزینشگر	گروه ویراستاری	ویراستار رتبه برتر	گروه مستندسازی
فارسی (۱)	الهام محمدی	مرتضی منشاری	نازنین فاطمه حاجیلو	الناز معتمدی
دین و زندگی (۱)	یاسین ساعدی	محمد مهدی افشار	نازنین فاطمه حاجیلو	محمد صدرا پنجه پور
دین و زندگی (۱) (اقلیت)	دبورا حاتانیا	دبورا حاتانیا	—	—
زبان انگلیسی (۱)	عقیل محمدی روش	فاطمه نقدی، هلیا حسینی نژاد	سحر محمدزاده - نازنین فاطمه حاجیلو	سپهر اشتیاقی

گروه فنی و تولید

مدیر گروه	الهام محمدی
مسئول دفترچه	حبیبه محبی
مستندسازی	مدیر: محیا اصغری، مسئول دفترچه: فریبا رئوفی
حروفنگار و صفحه آرا	فاطمه علی یاری
ناظر چاپ	سوران نعیمی

بنیاد علمی آموزشی قلمچی (وقف عام)

آدرس دفتر مرکزی: خیابان انقلاب - بین صبا و فلسطین - پلاک ۹۲۳ - تلفن چهار رقمی: ۰۲۱-۶۴۶۳



فارسی (۱)

۱۰۱- گزینه «۴»

(شبه نهایی-ارردیبهشت ۱۴۰۳)

گبر: نوعی جامه جنگی، خفتان

درع: جامه جنگی که از حلقه‌های آهنی سازند، زره

(لغت، واژه‌نامه)

۱۰۲- گزینه «۴»

(تبدیل به تست از کتاب پامع)

تشریح گزینه‌های دیگر:

گزینه «۱»: املا صحیح کلمه «ترجیح» است.

گزینه «۲»: املا صحیح کلمه «ازدحام» است.

گزینه «۳»: املا صحیح کلمه «علم‌داران» است.

(املا، ترکیبی)

۱۰۳- گزینه «۴»

(هماهنگ کشوری- فررد ۱۴۰۲)

«بر» اول: حرف اضافه/ «بر» دوم: سینه

تشریح گزینه‌های دیگر:

گزینه «۱»: به جنگ اندرون

گزینه «۲»: به تنگ اندر

گزینه «۳»: به سهراب بر

(دستور زبان فارسی، صفحه ۱۰۸)

۱۰۴- گزینه «۲»

(تبدیل به تست و امتحان نهایی ۱۴۰۲ و ۱۴۰۳)

الف) درست

نوع «را» حرف اضافه است: عنان را به اژدها سپرد.

ب) نادرست

«دشمن» منادا و «خاک» مفعول است:

[ای] دشمن من، گر خاک من [را] به خون کشی ...

ج) نادرست

مرتب‌شده جمله: «جان‌کندن من (نهاد) تجلی هستی است (گزاره)

د) درست

فعل «شد» در معنای «رفت» غیر اسنادی است.

(دستور زبان فارسی، ترکیبی)

۱۰۵- گزینه «۱»

(تبدیل به تست نهایی فررد ۱۴۰۲)

در گزینه «۱»، «کجا» قید پرسش است.

«کجا» در سایر گزینه‌ها به معنای «که» به کاررفته و حرف پیوند (ربط)

است.

تشریح گزینه‌های دیگر:

گزینه «۲»: که (کجا) نام او گردآفرید [بود].

گزینه «۳»: دلیری که (کجا) نام او اشکیوس [بود].

گزینه «۴»: که (کجا) خشک و تر از او هراس داشتند.

(دستور زبان فارسی، صفحه‌های ۸۴، ۹۷ و ۱۰۴)

۱۰۶- گزینه «۱»

(شبه نهایی-ارردیبهشت ۱۴۰۳)

یکی از آداب حماسه، رجزخوانی پهلوانان دو سپاه است.

رجز: شعری که به هنگام جنگ هر یک از طرفین در ستایش قوم و

افتخارات خویش می‌خوانند.

در بیت گزینه «۱»، رجزخوانی وجود ندارد.

تشریح گزینه‌های دیگر:

گزینه «۲»: «تن بی‌سرت را که خواهد گریست؟»: اشکیوس با بیان این

جمله، نیروی بدنی و پیروزشدن بر حریف را به رخ می‌کشد.

گزینه «۳»: «تو را، ای نبرده‌سوار پیاده بیاموزمت کارزار»: رستم با بیان

این جمله که من پیاده با تو می‌جنگم در حالی که تو سوار بر اسب

هستی، اشکیوس را تحقیر می‌کند و قدرتمندی خود را جلوه می‌دهد.

گزینه «۴»: «کای مرد رزم‌آزمای هم‌آوردت آمد، مشو باز جای»: «ای

مردی که با فن جنگ آشنا هستی و جنگ‌های زیادی دیده‌ای، فرار مکن»

که رستم با اشاره به رزم‌آزمایی و تجربه اشکیوس در جنگ، او را در حال

فرار و شکست‌خورده توصیف می‌کند و به این طریق قدرت خود و ضعف

حریف را بیان می‌کند.

(آرایه‌های ادبی، صفحه ۱۰۲)



۱۰۷- گزینه «۳»

(الهام ممری)

رود خلق (اضافه تشبیهی): خلق (مشبه)، رود (مشبه به)

رود خلق دریای جوشان است: رود (مشبه)، دریا (مشبه به)

خوشه خشم (اضافه تشبیهی): خشم (مشبه)، خوشه (مشبه به)

خرمن من خوشه خشم شد: خرمن (مشبه)، خوشه (مشبه به)

(ترایه‌های ادبی، صفحه ۸۴)

۱۰۸- گزینه «۳»

(مسین پرهیزگار - سبزواری)

عبارت صورت سؤال با آیه گزینه «۳» هم خوانی دارد.

عبارت صورت سؤال: ایمان به خدا موجب آرامش است.

«الا بذكر الله تطمئن القلوب»: آگاه باشید که با یاد خداوند دل‌ها آرام

می‌گیرد.

(مفهوم، صفحه‌های ۷۹ و ۸۲)

۱۰۹- گزینه «۳»

(الهام ممری)

با توجه به داستان گردآفرید افراد مورد اشاره در این ابیات هجیر و سهراب

هستند.

(مفهوم، صفحه‌های ۱۰۴ و ۱۰۵)

۱۱۰- گزینه «۳»

(الهام ممری)

الف) نباشی بس ایمن به بازوی خویش / خورد گاو نادان ز پهلوی خویش	۳- از ماست که بر ماست
ب) کشانی بخندید و خیره بماند / عنان را گران کرد و او را بخواند	۱- توقف کردن
ج) تهمتن برآشفت و با توس گفت / که رهام را جام باده است جفت	۴- خوش‌گذران بودن
د) که هم رزم جستی هم افسون و رنگ / نیامد ز کار تو بر دوده ننگ	۵- حيله و نیرنگ به‌کاربردن
ه) چنان ننگش آمد ز کار هجیر / که شد لاله‌رنگش به کردار قیر	۲- شرم‌منده شدن

(مفهوم، ترکیبی)

دین و زندگی (۱)

۱۱۱- گزینه «۲»

(مفسر بیاتی)

امام کاظم (ع) فرمودند: «خدایا! می‌دانم که بهترین توشه مسافر کوی تو

عزم و اراده‌ای است که با آن خواستار تو شده باشد.»

(آهنگ سفر، صفحه ۹۳)

۱۱۲- گزینه «۱»

(فردین سماقی)

توکل در جایی درست است که انسان مسئولیت و وظیفه خود را به خوبی

انجام دهد، یعنی فکر و اندیشه خود را به کار گیرد، با دیگران مشورت کند،

بهترین راه ممکن را انتخاب نماید و با عزم و اراده محکم برای رسیدن به

مقصود تلاش کند.

(اعتماد بر او، صفحه ۱۱۱)

۱۱۳- گزینه «۴»

(میثم هاشمی)

حدیث شریفه «ما أحب الله من عصاه: کسی که از فرمان خدا سرپیچی

می‌کند، او را دوست ندارد.» به پیروی از خداوند از آثار محبت به خداوند

اشاره دارد (رد گزینه‌های «۲» و «۳»)

و از مفهوم حدیث مذکور، نمی‌توان به مفهوم «آن کس که به دوستی با خدا

افتخار می‌کند، با هر چه ضدخداست، مقابله می‌نماید» اشاره کرد ولی

می‌توان آن را به مفهوم «اگر محبت خدا در قلب انسان قرار بگیرد، شایسته

است از دستوراتش پیروی کند» به دلیل اشاره به پیروی کردن از خدا، که

مفهوم مشترک بین حدیث و جمله است، ارتباط داد.

(روستی با فرا، صفحه‌های ۱۱۹ تا ۱۲۱)

۱۱۴- گزینه «۴»

(فردین سماقی)

امام علی (ع) می‌فرماید: «... اگر مصیبت‌ها بر آنان (کسانی که به خدا

عشق می‌ورزند) فرو بارد، به تو (خدا) پناه می‌برند و روی به درگاه تو دارند،

چون می‌دانند سررشته کارها به دست توست.»

(اعتماد بر او، صفحه ۱۰۹)



۱۱۵- گزینه ۴»

(یاسین ساعری)

دینداری با دوستی خدا آغاز می‌شود و برائت و بیزاری از دشمنان خدا را به دنبال می‌آورد.

اگر کسی بخواهد قلبش را خانه خدا کند، باید شیطان و امور شیطانی را از آن بیرون کند. جمله «لا اله الا الله» که پایه و اساس بنای اسلام است، مرکب از یک «نه» و یک «آری» است؛ «نه» به هر چه غیرخدایی است و «آری» به خدای یگانه.

(دوستی با خدا، صفحه ۱۲۱)

۱۱۶- گزینه ۳»

(یاسین ساعری)

خداوند در آیه ۱۱۹ سوره مائده می‌فرماید: «امروز روزی است که راستی راستگویان به آن‌ها سود بخشد، برای آن‌ها باغ‌هایی از بهشت است...»

(فرهام کار، صفحه ۸۴)

۱۱۷- گزینه ۱»

(میثم هاشمی)

خداوند عمل به دستوراتش را که توسط پیامبر ارسال شده است، شرط اصلی دوستی با خود اعلام می‌کند:

«قُلْ إِنْ كُنْتُمْ تُحِبُّونَ اللَّهَ فَاتَّبِعُونِي يُحْبِبْكُمُ اللَّهُ وَيَغْفِرْ لَكُمْ ذُنُوبَكُمْ وَاللَّهُ غَفُورٌ رَحِيمٌ» بگو اگر خدا را دوست دارید از من پیروی کنید تا خدا دوستتان بدارد و گناهانتان را ببخشد و خداوند بسیار آمرزنده مهربان است.

(دوستی با خدا، صفحه‌های ۱۱۹ و ۱۲۰)

۱۱۸- گزینه ۲»

(فرزین سماقی)

امام صادق (ع) فرمود: «خداوند به داود (ع) وحی کرد هر بنده‌ای از بندگانم به جای پناه‌بردن به دیگری با نیت خالص به من پناه آورد، از کارش چاره‌جویی می‌کنم، گرچه همه آسمان‌ها و زمین و هر چه در آن‌ها است، علیه او برخیزند.»

(اعتبار بر او، صفحه ۱۱۰)

۱۱۹- گزینه ۲»

(ممسن بیاتی)

از امیرالمومنین (ع) پرسیدند: «زیرک‌ترین انسان کیست؟» فرمود: «کسی که از خود و عمل خود برای بعد از مرگ حساب بکشد.» این فرمایش ایشان، مصداق سخن پیامبر (ص) است که فرمودند: «حَاسِبُوا أَنْفُسَكُمْ قَبْلَ أَنْ تُحَاسِبُوا: به حساب خود رسیدگی کنید، قبل از اینکه به حساب شما برسند.»

(آهنگ سفر، صفحه‌های ۹۹ و ۱۰۰)

۱۲۰- گزینه ۱»

(یاسین ساعری)

انسان خود را در میان باطن اعمال خود می‌بیند: تجسم عمل

انسان‌ها با وضع قوانین جدید می‌توانند آن را تغییر دهند: قراردادی

(فرهام کار، صفحه‌های ۸۷ و ۸۸)

زبان انگلیسی (۱)

۱۲۱- گزینه ۲»

(مهتبی درفشان‌گر می)

ترجمه جمله: «دیشب ما نتوانستیم خوب بخوابیم چون یکی از هم‌اتاقی‌هایمان سروصدای بسیار زیادی می‌کرد.»

نکته مهم درسی:

با توجه به قید زمان "last night" پی‌می‌بریم که زمان جمله گذشته است (رد گزینه‌های «۱» و «۴»). فاعل جمله "one of my roommates" مفرد است و باید از فعل مفرد استفاده کنیم (رد گزینه‌های «۳» و «۴»).

(گرامر)

۱۲۲- گزینه ۲»

(رهمت‌اله استیری)

ترجمه جمله: «آقای لمپارد دو لیوان را حین شستن آن‌ها شکست. متأسفانه آن‌ها گران‌ترین لیوان‌ها بودند.»

نکته مهم درسی:

در جای خالی نیاز به ضمیر مفعولی "them" داریم نه ضمیر انعکاسی "themselves" چرا که فاعل و مفعول یکسان نیستند (رد گزینه‌های «۱» و «۳»). در صورت یکسان بودن فاعل‌ها می‌توان بعد از "while" از فعل "ing" دار استفاده کرد (رد گزینه‌های «۳» و «۴»).

(گرامر)

۱۲۳- گزینه ۳»

(رهمت‌اله استیری)

ترجمه جمله: «الف: فکر می‌کنم که این غذا کمی نمک بیشتری نیاز دارد.»
ب: بسیار خب. پس من مقداری نمک به آن اضافه می‌کنم.»

نکته مهم درسی:

افعال "need" و "think" با این معانی نمی‌توانند به صورت استمراری به کار روند (رد سایر گزینه‌ها).

(گرامر)



۱۲۴- گزینه «۳»

(میتبی درشان گرمی)

ترجمه جمله: «برج میلاد معروف ترین برج ایران است و افراد زیادی برای لذت بردن از مناظر زیبای شهر از آن دیدن می کنند.»

(۱) ضعیف (۲) خیلی خوب

(۳) معروف (۴) مفید

نکته مهم درسی:

صفت های تک سیلابی مانند "cool" با "more" و "most" استفاده نمی شوند. (دلیل رد گزینه «۲»)

(واژگان)

۱۲۵- گزینه «۲»

(مفسن رییمی)

ترجمه جمله: «بیماران نباید بیش از آنچه پزشک به آن ها گفته است دارو مصرف کنند، زیرا مصرف بیش از حد آن می تواند خطرناک باشد.»

(۱) ترجمه (۲) دارو

(۳) آزمایش (۴) دانش

(واژگان)

۱۲۶- گزینه «۳»

(مانی صفائی سلیمانلو)

ترجمه جمله: «گفته می شود که پیامبر اکرم (ص) اعتقاد داشتند که مردم باید از گهواره تا گور به دنبال دانش باشند، زیرا برای رشد شخصی و موفقیت در زندگی مهم است.»

(۱) بیان کردن (۲) حل کردن

(۳) جست و جو کردن (۴) اختراع کردن

(واژگان)

ترجمه متن درک مطلب:

آب برای بدن ما بسیار مهم است. در واقع، بدن ما حدوداً ۶۰٪ از آب تشکیل شده است! ما برای زنده و سالم ماندن به آب نیاز داریم. آب به بدن ما کمک می کند کارهای زیادی انجام دهد. دمای بدن ما را ثابت نگه می دارد، به هضم غذا کمک می کند و باعث می شود اندام های ما به خوبی کار کنند.

ما هر روز آب از دست می دهیم. وقتی عرق می کنیم، نفس می کشیم و از

سرویس بهداشتی استفاده می کنیم، آب از دست می دهیم. به همین دلیل مهم است که به اندازه کافی آب بنوشیم. اگر به اندازه کافی آب ننوشیم، ممکن است احساس خستگی، سرگیجه و در تمرکز کردن مشکل داشته باشیم. گاهی اوقات افراد اگر آب ننوشند، حتی ممکن است بیمار شوند. مقدار آبی که شما نیاز دارید بستگی به این دارد که چقدر فعال هستید، هوا چقدر گرم است و چقدر سالم هستید. یک قاعده خوب این است که حدود هشت لیوان آب در روز بنوشید. اما اگر خیلی فعال هستید، ممکن است به آب بیشتری نیاز داشته باشید.

نوشیدن آب بهترین راه برای هیدراته ماندن است. نوشیدنی های دیگر مانند نوشابه یا آبمیوه شکر دارند که به اندازه آب سالم نیست. نوشیدن آب همچنین می تواند به حفظ ظاهر خوب پوست و سطح انرژی شما کمک کند.

۱۲۷- گزینه «۲»

(مانی صفائی سلیمانلو)

ترجمه جمله: «ایده اصلی متن چیست؟»

«اهمیت نوشیدن آب»

(درک مطلب)

۱۲۸- گزینه «۱»

(مانی صفائی سلیمانلو)

ترجمه جمله: «طبق متن اگر آب کافی ننوشیم، ما ...»

«احساس خستگی خواهیم کرد»

(درک مطلب)

۱۲۹- گزینه «۴»

(مانی صفائی سلیمانلو)

ترجمه جمله: «کلمه زیرخط دار "active" (فعال) در پاراگراف «۳»

نزدیک ترین معنی را به "energetic" (پرانرژی) دارد.»

(درک مطلب)

۱۳۰- گزینه «۲»

(مانی صفائی سلیمانلو)

ترجمه جمله: «طبق متن چرا نوشابه و آبمیوه به اندازه آب سالم

نیستند؟»

«شکر دارند.»

(درک مطلب)

استعداد تحلیلی

۲۷۱- گزینه ۳»

(ممیر اصفوانی)

عبارت نخست متن، علت بلندی گردن زرافه‌ها را در تلاش آن‌ها برای رسیدن به برگ‌های شاخه‌های بالاتر درختان می‌داند، ولی عبارت دوم نمونه‌ای است از زرافه‌های ماده که اتفاقاً برعکس، در نیمی از زمانشان، گردنشان را افقی نگاه می‌دارند تا برگ‌های شاخه‌های پایین‌تر را بخورند. در واقع عبارت دوم، نمونه‌ای است برای رد آن‌چه در عبارت نخست بیان و بر آن تکیه شده است.

(هوش کلامی)

۲۷۲- گزینه ۴»

(ممیر اصفوانی)

متن به وضوح نظریه‌ای را که درباره‌ی علت گردن بلند زرافه‌ها بوده و در کتاب‌های درسی و یا مقاله‌های غیرتخصصی بیان شده است زیر سؤال برده است.

(هوش کلامی)

۲۷۳- گزینه ۲»

(ممیر اصفوانی)

استدلال پایانی متن، بلندی گردن زرافه‌های نر را توجیه کرده است، ولی نگفته‌است چرا گردن زرافه‌های ماده بلند است.

(هوش کلامی)

۲۷۴- گزینه ۲»

(مامد کریمی)

طبق متن، کارل مارکس بر این نکته تأکید می‌کند که نابرابری‌های طبقاتی و اقتصادی زمینه‌ساز تضادهای اجتماعی است. همچنین طبق نظریه‌ی هنری تاجفل، هویت فردی به شدت تحت تأثیر تعلقات گروهی و ارزش‌های اجتماعی است

(هوش کلامی)

۲۷۵- گزینه ۱»

(مامد کریمی)

در متن می‌خوانیم: «در جوامعی که همگرایی فرهنگی کاهش می‌یابد، احتمال بروز کژروی اجتماعی بیشتر می‌شود: ... کاهش همبستگی». همچنین «آنومی اجتماعی» به وضعیتی اشاره می‌کند که در آن هنجارهای اجتماعی به دلیل تغییرات سریع فرهنگی یا اقتصادی دچار ضعف و زوال می‌شود.

(هوش کلامی)

۲۷۶- گزینه ۳»

(کتاب آبی استعدادتعلیلی هوش کلامی)

تنها گزینه ۳» است که جنبه‌ای منفی از سینمای امروزی بیان می‌کند و می‌تواند دلیل ادعای صورت سؤال باشد.

(هوش کلامی)

۲۷۷- گزینه ۳»

(کتاب آبی استعدادتعلیلی هوش کلامی)

مفهوم مثل‌های صورت سؤال و گزینه ۳»، حفظ امید تا آخرین لحظه است چرا که در انتها کارها به نیکی ختم خواهند شد. عبارت گزینه ۱» از «تداعی» و عبارت گزینه ۲» از «ادعا و لجاجت» می‌گوید. عبارت گزینه ۴» نیز می‌گوید انسان هر کاری کند نتیجه همان را می‌بیند.

(هوش کلامی)

۲۷۸- گزینه ۲»

(ممیر اصفوانی)

حروف مدنظر را به دو دسته نقطه‌دار و بی‌نقطه تقسیم می‌کنیم:

ص ض ط ع غ ف

سه کارت با حروف بی‌نقطه خواهیم داشت و چهار کارت با حروف نقطه‌دار. قطعاً جایگاه حروف نقطه‌دار و بی‌نقطه معلوم است، یعنی حروف «ص»، «ط» و «ع» در سه خانه زیر قرار می‌گیرند:

شنبه	یکشنبه	دوشنبه	سه‌شنبه	چهارشنبه	پنجشنبه	جمعه

بی‌نقطه

از طرفی دیگر، حروف نقطه‌دار «ض» و «ط»، هر کدام در الفباء کنار دو حرف بی‌نقطه یعنی «ص ط» و «ط ع» هستند، پس این دو حرف را نمی‌توان جایی به جز سر و ته جدول قرار داد. بر این اساس دو حالت داریم. حرف کناری این دو حرف هم معلوم است:

شنبه	یکشنبه	دوشنبه	سه‌شنبه	چهارشنبه	پنجشنبه	جمعه
ض	ع					
ط	ص					

حال، حرف وسط هم باید حتماً بی‌نقطه باشد، پس «ط» است و دو حرف دیگر هم معلوم می‌شوند، چون ترتیب الفبایی آن‌ها معلوم است:

شنبه	یکشنبه	دوشنبه	سه‌شنبه	چهارشنبه	پنجشنبه	جمعه
ض	ع	ف	ط	غ	ص	ظ
ظ	ص	غ	ط	ف	ع	ض

پس روز سه‌شنبه قطعاً «ط» است.

(هوش منطقی ریاضی)

۲۷۹- گزینه ۲»

(ممید اصفهانی)

طبق پاسخ قبلی، حرف کارت یکشنبه، یا «ص» است یا «ع».

(هوش منطقی ریاضی)

۲۸۰- گزینه ۱»

(ممید اصفهانی)

طبق پاسخ قبلی، حروف کارت دوشنبه یا «ف» است یا «غ».

(هوش منطقی ریاضی)

۲۸۱- گزینه ۳»

(فرزاد شیرمحمدی)

بدین ترتیب حالت ممکن این است که اول هر شش مهره سبز و هر پنج مهره زرد و یک مهره آبی و یک مهره قرمز از کیسه بیرون بیاید. مهره بعدی چه قرمز و چه آبی، سومین رنگ خواهد بود که حداقل دو مهره از آن در دست داریم:

$$6 + 5 + 1 + 1 + 1 = 14$$

(هوش منطقی ریاضی)

۲۸۲- گزینه ۱»

(فاطمه اسخ)

در مسیر رنگ صورت سؤال، قسمت «الف» قسمت محدودکننده است. هر ساعت سه لیوان وارد و کامل رنگی می‌شود و خارج می‌شود. در سه ساعت $3 \times 3 = 9$ لیوان رنگی از مسیر خروجی بیرون می‌آید.

(هوش منطقی ریاضی)

۲۸۳- گزینه ۴»

(فاطمه اسخ)

سی و پنج درصد پیروزی در دویست بازی، یعنی $70 = \frac{35}{100} \times 200$ پیروزی.

حال در بهترین حالت، فرد بازی دیگر انجام می‌دهد و در همه بازی‌ها پیروز می‌شود. درصد پیروزی او در این حالت برابر خواهد بود با:

$$\frac{70 + \square}{200 + \square} = \frac{50}{100} = \frac{1}{2} \Rightarrow 2(70 + \square) = 200 + \square$$

$$\Rightarrow 140 + 2\square = 200 + \square \Rightarrow \square = 60$$

(هوش منطقی ریاضی)

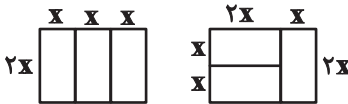
۲۸۴- گزینه ۴»

(فاطمه اسخ)

طبق شکل‌های زیر، واضح است که اطلاعات «الف» و «ب» هیچ‌کدام داده جدیدی نسبت به اطلاعات صورت سؤال ندارند و برای پاسخگویی کافی نیستند.

محیط مستطیل بزرگ: $10 \times$

محیط مستطیل کوچک: $6 \times$



(هوش منطقی ریاضی)

۲۸۵- گزینه ۳»

(فرزاد شیرمحمدی)

عدد همه گل‌ها، عدد یکان حاصل ضرب تعداد گلبرگ‌های رنگی جلویی در تعداد گلبرگ‌های رنگی پشتی است، به جز یک مورد:

$$8 \times 2 = 16 \quad 10 \times 4 = 40 \quad 4 \times 4 = 16$$

$$5 \times 7 = 35 \quad 6 \times 4 = 24 \quad 1 \times 11 = 11$$

$$3 \times 9 = 27 \quad 7 \times 6 = 42$$

(هوش منطقی ریاضی)

۲۸۶- گزینه ۲»

(مهری ونگل خراهنانی)

در قسمت «ب» دو قسمت وارونه رنگ شده‌اند و یک قسمت نیز به خطا رنگ شده است.



(هوش غیرکلامی)

۲۸۷- گزینه ۴»

(هاری زمانیان)

اگر از دو قطر به هم چسبیده رنگ شده پادساعتگرد حرکت کنیم، متوجه الگویی ساده می‌شویم، فاصله بین قطرهای رنگی، به ترتیب یکی یکی افزایش می‌یابد:

۰، ۱، ۲، ۳، ۴، ۵

پس فاصله دو قطعه بعدی باید پنج قطعه سفید باشد.

(هوش غیرکلامی)

۲۸۸- گزینه «۴»

(مهری وکی فراهان)

در کامل شده شکل صورت سؤال، نوعی تقارن هست، به این شکل که هر شکل دور تا دور شکل کلی، یک واحد در میان رنگی و تکرار می شود.



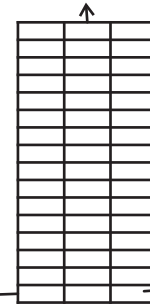
(هوش غیرکلامی)

۲۸۹- گزینه «۲»

(ممیر کنی)

در ستون های شکل ها، تعداد خانه های رنگی الگویی ساده دارد:

$$\begin{array}{c} 5 \quad 4 \quad 3 \quad 2 \\ -1 \quad -1 \quad -1 \end{array}$$



$$\begin{array}{c} 0 \quad 3 \quad 6 \quad 9 \\ +3 \quad +3 \quad +3 \end{array} \quad \leftarrow \quad \rightarrow \quad \begin{array}{c} 3 \quad 5 \quad 7 \quad 9 \\ +2 \quad +2 \quad +2 \end{array}$$

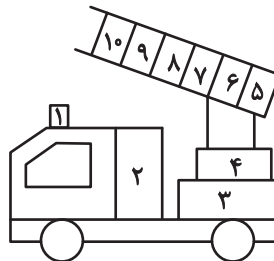
(هوش غیرکلامی)

۲۹۰- گزینه «۳»

(ممیر کنی)

علاوه بر ده مستطیل آشکار در شکل، پانزده مستطیل دیگر هم هست:

- (۵, ۶), (۶, ۷), (۷, ۸), (۸, ۹), (۹, ۱۰)
- (۵, ۶, ۷), (۶, ۷, ۸), (۷, ۸, ۹), (۸, ۹, ۱۰)
- (۵, ۶, ۷, ۸), (۶, ۷, ۸, ۹), (۷, ۸, ۹, ۱۰)
- (۵, ۶, ۷, ۸, ۹), (۶, ۷, ۸, ۹, ۱۰), (۵, ۶, ۷, ۸, ۹, ۱۰)



(هوش غیرکلامی)