

آزمون ۱۵ فروردین ماه ۱۴۰۴

یازدهم انسانی

مدت پاسخ گویی: ۱۱۰ دقیقه

تعداد سؤال: ۱۰۰

عنوان مواد امتحانی، تعداد، شماره سؤالها و مدت پاسخ گویی

ردیف	مواد امتحانی	تعداد سؤال	از شماره	تا شماره	مدت پاسخ گویی (به دقیقه)
۱	ریاضی و آمار (۲)	۱۰	۱	۱۰	۱۵
۲	علوم و فنون ادبی (۲)	۱۰	۱۱	۲۰	۱۵
۳	جامعه‌شناسی (۲)	۱۰	۲۱	۳۰	۱۰
۴	روان‌شناسی	۱۰	۳۱	۴۰	۲۰
۵	روان‌شناسی - آشنا	۱۰	۴۱	۵۰	
۶	عربی، زبان قرآن (۲)	۱۰	۵۱	۶۰	۲۰
۷	عربی، زبان قرآن (۲) - آشنا	۱۰	۶۱	۷۰	
۸	تاریخ (۲)	۱۰	۷۱	۸۰	۱۰
۹	جغرافیا (۲)	۱۰	۸۱	۹۰	۱۰
۱۰	فلسفه	۱۰	۹۱	۱۰۰	۱۰

سؤالاتی که با نشان گر  مشخص شده‌اند مشابه سؤالات امتحانات نهایی هستند. با تمرین این دسته از سؤالات می‌توانید در امتحانات نهایی عملکرد بهتری داشته باشید.

پدید آورندگان آزمون

طراحان به ترتیب حروف الفبا

نام طراحان	نام درس
محمد اسدی، علی آزاد، علی حسینی نوه، میثم خوشنودی، رضا خان بابایی، ابراهیم نجفی	ریاضی و آمار (۲)
سعید جعفری، احمد فهیمی، محمد نورانی، اعظم نوری نیا	علوم و فنون ادبی (۲)
فاطمه احمدی، سیدمجتبی رضازاده، مهگل مؤمن زاده، نگار مهدی دوست، سیده نسیرین نوربخش	جامعه‌شناسی (۲)
فاطمه بیات، محمد حبیبی، حمیدرضا توکلی، حسین سهرابی، ملیکا ذاکری، عادلہ علیرضایی مقدم، محمدعرفان فرهادی	روان‌شناسی
مریم آقاباری، علی اکبر ایمان پرور، آرمین ساعدپناه، کامران عبداللہی، ولی‌الہ نوروزی، مجید ہمایی	عربی، زبان قرآن (۲)
فاطمه احمدی، سیدمجتبی رضازاده، مهدی کاردان، مهگل مؤمن زاده، حبیبہ محبی، محمدمهدی یعقوبی	تاریخ (۲)
فاطمه احمدی، سیدمجتبی رضازاده، مهدی کاردان، مهگل مؤمن زاده، حبیبہ محبی	جغرافیا (۲)
موسی سپاهی، یاسین ساعدی، محمد قاسمی، آرمین کریمی زرنندی	فلسفه

گزینشگران و ویراستاران

نام درس	مسئول درس	ویراستار	رتبه برتر	مستندسازی
ریاضی و آمار (۲)	مهدی مسلمانی	محمد بحیرایی، دکتر احسان غنی زاده	ماهان زواری	سمیه اسکندری
علوم و فنون ادبی (۲)	اعظم نوری نیا	الهام محمدی، مریم پیروی	احسان کلاته	الناز معتمدی
جامعه‌شناسی (۲)	محمدمهدی یعقوبی	آرش مرتضائی فر	نازنین فاطمه حاجیلوصفازاده	سجاد حقیقی پور
روان‌شناسی	محمد حبیبی	عاطفه طاهر، فرهاد علی نژاد	ریحانه سادات طباطبایی	محمدصدرا پنجه پور
عربی، زبان قرآن (۲)	مریم آقاباری	درویشعلی ابراهیمی، اسماعیل یونس پور	احسان کلاته	لیلا ایزدی
تاریخ (۲)	محمدمهدی یعقوبی	فاطمه عزیزی	ریحانه سادات طباطبایی	عطیه محلوچی
جغرافیا (۲)	محمدمهدی یعقوبی	فاطمه عزیزی	ریحانه سادات طباطبایی	عطیه محلوچی
فلسفه	یاسین ساعدی	سیدپارسا طباطبایی، عاطفه طاهر، فرهاد علی نژاد	_____	سوگند بیگلری

گروه فنی و تولید

مدیر گروه	فرهاد علی نژاد
گروه مستندسازی	مدیر: محیا اصغری، مسئول دفترچه: سوگند بیگلری
مسئول دفترچه	حبیبہ محبی
حروفچین و صفحه‌آرا	مهین علی محمدی جلالی
ناظر چاپ	سوران نعیمی

تابع

 توابع بلکئی و قرمطلقی، اعمال بر روی توابع
 صفحه ۳۴ تا ۵۴

 ۱- اگر $f(x) = \text{sign}(x)$ و $g(x) = x$ باشد، مجموع اعضای برد تابع $\frac{2f+g}{g+f}$ با دامنه اعداد نهایی

 صحیح $-2 \leq x \leq 2$ کدام است؟

- (۱) $\frac{17}{6}$ (۲) تعریف نشده (۳) صفر (۴) $-\frac{17}{3}$

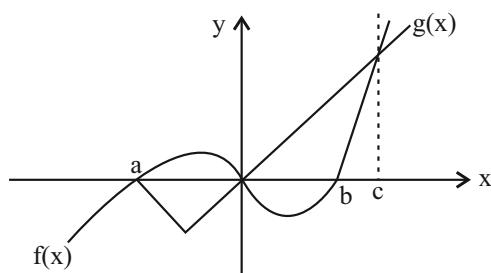
 ۲- اگر محدوده جواب $[x] = \text{sign}(x^2 + 1)$ به صورت $a \leq x < b$ باشد، نمودار تابع $f(x) = |x - a| + b$ از کدام ناحیه مختصاتی

عبور نمی‌کند؟ (| | ، نماد جزء صحیح است.)

- (۱) فقط اول (۲) فقط سوم (۳) سوم و چهارم (۴) اول و دوم

 ۳- نمودار توابع $f(x) = -|x| + 2$ و $g(x) = \text{sign}(x) + 2$ در نقاط A و B یکدیگر را قطع می‌کنند. میانگین طول نقاط A و B کدام است؟

- (۱) صفر (۲) $\frac{1}{2}$ (۳) $-\frac{1}{2}$ (۴) ۱

 ۴- اگر نمودار توابع f و g به صورت زیر باشند، دامنه تابع $h = \frac{1}{f-g}$ کدام است؟


- (۱) $\mathbb{R} - \{a, 0, c\}$
 (۲) $\mathbb{R} - \{a, 0, b, c\}$
 (۳) $\{x > a\} - \{0, c\}$
 (۴) $\{x > a\} - \{0, b\}$

 ۵- اگر تابع $f(x) = \frac{a}{\sqrt{x}} + b$ ($x > 0$)، ثابت و تابع $g(x) = (a-b)x + 2a + c$ ، همانی باشد، حاصل $(\frac{f}{g})(a)$ کدام است؟ نهایی

- (۱) ۱ (۲) -۱ (۳) صفر (۴) تعریف نشده

۶- اگر $f(x) = x^2 - 4x$ و $g(x) = \frac{1}{x}$ باشند، دامنه توابع $f \times g$ و $\frac{g}{f}$ به ترتیب شامل چند عدد صحیح نیستند؟

- (۱) ۱, ۰ (۲) ۲, ۰ (۳) ۱, ۱ (۴) ۲, ۱

۷- برای رسم نمودار $|y_1 - \frac{x}{4}| = 2$ ، باید ابتدا نمودار $y_2 = -\sqrt{x^2 + 6x + 9}$ را واحد به سمت و سپس آن را

نسبت به محور قرینه می‌کنیم.

- (۱) ۲ - چپ - x (۲) ۲ - چپ - y (۳) ۵ - راست - x (۴) ۵ - راست - y

۸- اگر $x^2 - 3 < 0$ باشد، حاصل عبارت $|3x - 7| + |x + 4|$ کدام است؟

- (۱) ۱۱ (۲) $-2x + 11$ (۳) $-4x - 3$ (۴) $-4x + 3$

۹- تابع $f(x) = |2 - x|$ و $g(x) = [x]$ با دامنه $1 \leq x < 3$ مفروض است. اگر مجموعه A، برد تابع $f \times g$ باشد، کدام یک از

اعداد زیر، عضو مجموعه A است؟ (| | ، نماد جزء صحیح است.)

- (۱) -۱ (۲) -۲ (۳) ۱ (۴) ۲

۱۰- $f(x) = \{(a^2 + 1, 3), (-1, 2)\}$ و $g(x) = \{(2, c), (b, d)\}$ است. اگر تابع $(f + g)$ ، یک تابع همانی دو عضوی باشد، حاصل

نهایی

$\frac{abd}{c}$ کدام می‌تواند باشد؟

- (۱) ۳ (۲) ۴ (۳) -۴ (۴) -۲

علوم و فنون ادبی (۲)

وقت پیشنهادی: ۱۵ دقیقه

تاریخ ادبیات فارسی در قرن های دهم و یازدهم / پایه های آوایی هسان (۲) / استعاره / سبک هندی تا پایان «ویژگی های شعر سبک هندی» صفحه ۵۷ تا ۸۳

۱۱- کدام گزینه درباره ویژگی های زبانی شعر سبک هندی درست است؟

- ۱) زبان شعر سبک هندی، زبان جدید فارسی است و از مختصات زبان قدیم مخصوصاً سبک خراسانی در آن خبری نیست.
- ۲) در حقیقت شاعر سبک هندی، تکبیت گو است؛ یعنی قالب حقیقی شعرش مفردات است.
- ۳) یکی از دلایل حذف ویژگی های سبکی زبان قدیم، حملات پی در پی تیموریان و ازبکان به ایران، مخصوصاً نواحی غربی بود.
- ۴) در این دوره با از بین رفتن سلطه حکومت بغداد بر ایران، کاربرد لغات عربی بیشتر شد.

۱۲- با توجه به ویژگی های ادبی سبک هندی در کدام بیت ها از آرایه های پر کاربرد این سبک استفاده شده است؟

- | | |
|---------------------------------------|---------------------------------------|
| الف) صد میکده خون پیش کشیده است لب من | تا کار به رنگینی گفتار کشیده است |
| ب) دلم به سینه کنون کز تغافل خون شد | تسلی ام به نگه های آشنا عبث است |
| پ) اشاره فهم نه ای، ورنه پیش اهل نظر | ز گفت و گوی صریح این اشاره در پیش است |
| ت) تا نقش خط آن آینه رخسار کشیده است | آینه به رخ پرده زنگار کشیده است |

- ۱) «الف»، «پ» (۲) «ب»، «پ» (۳) «الف»، «ت» (۴) «ب»، «ت»

۱۳- کدام عبارات، از نظر تاریخ ادبیات درست است؟

- الف) حکومت صفوی مذهب شیعه را ترویج کرد و به شعر ستایشی و درباری و عاشقانه های زمینی توجه نشان داد.
- ب) بهزاد و رضا عباسی به ترتیب در دوره شاه عباس و شاه اسماعیل می زیسته اند.
- ج) «مکتب وقوع» در قرن دهم نتیجه چاره اندیشی شاعران برای رهایی از گرفتاری تقلید بود.
- د) تبدیل موضوعات و تمثیلات کهن به مضامین تازه و به زبان جدید از ویژگی های شعر شاعران سبک هندی است.

- ۱) «ب»، «ج» (۲) «ج»، «د» (۳) «الف»، «ب» (۴) «الف»، «د»

۱۴- هر یک از توضیحات زیر، به ترتیب معرف کدام یک از شاعران قرن دهم و یازدهم است؟

«واقع گرایی در شعر، خداوندگار مضامین تازه، معروف ترین شاعر سبک هندی، خلاق المعانی ثانی»

- ۱) بابا فغانی، وحشی بافقی، محتشم کاشانی، صائب تبریزی
- ۲) وحشی بافقی، صائب تبریزی، صائب تبریزی، کلیم کاشانی
- ۳) بابا فغانی، بیدل دهلوی، محتشم کاشانی، کلیم کاشانی
- ۴) وحشی بافقی، بابا فغانی، محتشم کاشانی، صائب تبریزی

۱۵- در کدام بیت، اضافه استعاری وجود ندارد؟

- ۱) ز تیر ناله فلک را به کین برانگیزد
 - ۲) ز مکر چرخ «ظلیری» عجب هراسانم
 - ۳) رساست دست تجرد که نزل من گیرد
 - ۴) به چشم دل ز سویدای دل ضعیف ترم
- کمان فتنه به زه از عناد من دارد
که کارهای مرا بر مراد من دارد
قوی است پشت توکل که زاد من دارد
اگر چه قوت دید از سواد من دارد

۱۶- در کدام گزینه «استعاره مکنیه» وجود دارد؟

- (۱) آزار ما به مور ضعیفی نمی‌رسد
 (۲) لطف بتان جان‌گدازتر ز عتاب است
 (۳) دریاست آستانش کز اشک دادخواهان
 (۴) هوا خفته است و بستر کرده از پهلوی نومیدی
- داریم دولتی که سلیمان نداشته است
 شب‌نم این باغ تلخ‌تر ز گلاب است
 بر هر کران دریا مرجان تازه بینی
 خرد مست است و بالین کرده از زانوی نادانی

۱۷- در کدام گزینه «استعاره آشکار» وجود دارد؟

- (۱) پیش‌تر زان که شد از غلغله عشق تو پر
 (۲) صبر کن ای دل که صبر سیرت اهل صفاست
 (۳) «رهی» تا چند سوزم در دل شب‌ها چو کوب‌ها
 (۴) تنها دل من است گرفتار در غمان؟
- اندر این گنبد پیروزه هیاهوی تو بود
 چاره عشق احتمال شرط محبت وفاست
 به اقبال شرر نازم که دارد عمر کوتاهی
 یا خود در این زمانه دل شادمان کم است؟

۱۸- اگر بیت‌های زیر را از نظر تکرار کامل پایه‌های آوایی «مفتعلن، فعولن، مستفعلن» مرتب کنیم، کدام گزینه درست است؟

- (الف) بر معرفت نازیدنت دور است از فهمیدنت
 (ب) در همه کارم اگر این است جهد
 (پ) به‌جز سوختن شمع رنگی ندارد
 (ت) نیست مرا جز تو نگار دگری
- چون عکس نتوان دیدنت آینه گوهر رنگ شو
 خاک به سر از همه بهتر کنم
 تماشای امشب همان دوش کردم
 می‌نکنی هیچ به حالم نظری

- (۱) «ب»، «پ»، «الف» (۲) «ت»، «پ»، «الف» (۳) «ب»، «الف»، «ت» (۴) «ت»، «الف»، «ب»

۱۹- نشانه هجایی مقابل کدام مصراع درست است؟

- (۱) ببر ای عشق چو موسی سر فرعون تکبر (UU--UU--UU--UU)
 (۲) مه و خورشید نظر شد که از او خاک چو زر شد (UU--UU--UU--UU)
 (۳) آن که ده با هفت و نیم آورد بس سودی نکرد (UU--UU--UU--UU)
 (۴) هر که را با دلستانی عیش می‌افتد زمانی (UU--UU--UU--UU)

۲۰- مفهوم همه گزینه‌ها به‌جز ... یکسان است.

- (۱) ما ز آغاز و ز انجام جهان بی‌خبریم
 (۲) دل نبندیم به اسباب سبک‌سیر جهان
 (۳) یکی پند گویم تو را از نخست
 (۴) غلام همت آنم که زیر چرخ کبود
- اول و آخر این کهنه‌کتاب افتاده است
 بادپیمایی اوراق خزان می‌دانیم
 دل از بهر گیتی بیایدت شست
 ز هر چه رنگ تعلق پذیرد آزاد است

وقت پیشنهادی: ۱۰ دقیقه

جامعه‌شناسی (۲)

چالش‌های جهانی
جهان دوقطبی، جنگ‌ها و تقابل‌های جهانی، بحران‌های اقتصادی و زیست‌محیطی، بحران‌های معرفتی و معنوی
صفحه ۷۳ تا ۱۰۳

۲۱- کدام قسمت جدول زیر اشتباه است؟

ریکار دو	مالتوس
ب: کسی که جامعه خواهان کار او نباشد، هیچ حقی برای دریافت کمترین غذا ندارد.	الف: انسان در جهان از قبل تملک شده به دنیا می‌آید.
د: حکومتگران باید بگذارند کالاها قیمت مناسب خود را داشته باشند تا پیشرفت کشور حاصل شود.	ج: اگر حکومتگران ما بگذارند سرمایه پر سودترین راه خود را طی کند پیشرفت کشور تأمین می‌شود.

(۱) «الف» و «ب» (۲) «ب» و «ج» (۳) «ج» و «د» (۴) «ب» و «د»

۲۲- در بین عبارتهای زیر، کدام موارد نادرست هستند؟

الف) نظام سوسیالیستی و مارکسیستی معتقد به مالکیت خصوصی و مقید به مالکیت جمعی هستند ولی نظام لیبرالیستی، معتقد به آزادی خصوصاً آزادی اجتماعی است.

ب) عبارت «چالش بلوک شرق و بلوک غرب، چالشی منطقه‌ای نبود بلکه چالشی جهانی بود»، بدین معنا است که بلوک شرق و غرب با دو نظام سیاسی و اقتصادی متفاوت، جهان را به دو قطب اصلی تقسیم کرده بودند.

ج) چالش بلوک شرق و غرب از نوع چالش‌هایی بود که بین فرهنگ‌های مختلف پدید می‌آید.

د) دیوار برلین به مدت ۲۸ سال این شهر را به دو قسمت شمالی و جنوبی تقسیم کرده بود.

(۱) «الف» و «ب» و «ج» (۲) «الف» و «ج» و «د» (۳) «ب» و «ج» و «د» (۴) «الف» و «ج»

۲۳- به ترتیب درست یا نادرست بودن جملات زیر در کدام گزینه آمده است؟

الف) تا زمان فروپاشی اتحاد جماهیر شوروی، جنگ سرد بین مناطق پیرامونی بلوک شرق و غرب ادامه یافت.

ب) طرف‌های درگیر در جنگ جهانی اول و دوم در قالب اندیشه‌های ناسیونالیستی، سوسیالیستی و لیبرالیستی رفتار خود را توجیه می‌کردند.

ج) جنگ جهانی دوم جهنمی‌ترین جنگ قرن بیستم نام گرفت.

(۱) ص - غ - ص (۲) غ - ص - غ (۳) ص - ص - غ (۴) غ - غ - ص

۲۴- کدام گزینه مطلب صحیحی در مورد اصطلاح مرکز و پیرامون ارائه می‌دهد؟

۱) کشورهای مرکزی الگوی کشورهای دیگرند و سایر کشورها باید مسیر آنها را ادامه دهند.

۲) جوامع غیرغربی چالش‌های درونی خود را از طریق بهره‌کشی از کشورهای غربی حل می‌کنند.

۳) مشکل کشورهای فقیر نه فقط ضعف اقتصادی و صنعتی، بلکه خودباختگی فرهنگی آنهاست.

۴) جوامع غربی با ثروت به‌دست‌آمده از کشورهای پیرامونی، مشکلات حاد درونی شان را به بیرون از مرزهای خود انتقال می‌دهند.

۲۵- به ترتیب، کدام گزینه با عبارتهای زیر مرتبط است؟

الف) موضوعی همیشگی در جوامع سرمایه‌داری غرب است.

ب) در صورت کنترل نشدن می‌تواند به فروپاشی حکومت‌ها منجر شود.

ج) در فاصله بین دو جنگ جهانی یعنی سال ۱۹۲۹ تا ۱۹۳۳ میلادی اتفاق افتاد.

۱) چالش فقر و غنا - بحران اقتصادی - چالش فقر و غنا

۲) چالش فقر و غنا - بحران اقتصادی - بحران اقتصادی

۳) بحران اقتصادی - چالش فقر و غنا - بحران اقتصادی

۴) بحران اقتصادی - بحران اقتصادی - چالش فقر و غنا

۲۶- کدام گزینه عبارت‌های زیر را به‌درستی کامل می‌کند؟ (به ترتیب)

نتیجه

الف) آسیب حاشیه‌نشینی، ناشی از بحران است.

ب) اولین مراکزی که در غرب با آلودگی زیست‌محیطی روبه‌رو شدند، بودند.

(۱) اقتصادی - شهرهای پیرامونی (۲) زیست‌محیطی - شهرهای صنعتی

(۳) فقر و غنا - حاشیه‌نشینان (۴) بیکاری - شهرهای تجاری

۲۷- کدام گزینه صحیح یا غلط بودن عبارت‌های زیر را به ترتیب نشان می‌دهد؟

- سازمان ملل، هیچ تلاشی برای جلوگیری از انتقال زباله‌های کشورهای صنعتی به کشورهای فقیر انجام نداد.

- در پیمان باسل، کشورهای در حال رشد تلاش می‌کنند تا از انتقال زباله‌های کشورهای صنعتی به کشورهای فقیر جلوگیری کنند.

- پیمان باسل، پیمانی است از سوی سازمان ملل که به ترویج صلح بین‌المللی در جهان می‌پردازد.

- بحران بوپال و بحران ابریجان، دو بحران مهم زیست‌محیطی در قرن بیستم و بیست‌ویکم هستند که به ترتیب، در هند و در ساحل عاج رخ دادند.

(۱) درست - نادرست - نادرست - درست (۲) نادرست - درست - نادرست - نادرست

(۳) درست - درست - نادرست - نادرست (۴) نادرست - نادرست - نادرست - درست

۲۸- محدود شدن علم به امور طبیعی پیامد کدام گزینه می‌باشد؟

(۱) در نیمه دوم قرن بیستم، علم از داورهای ارزشی دست برداشت.

(۲) در نیمه دوم قرن بیستم، روشن شد که علم تجربی دارای مبانی غیرتجربی است.

(۳) در نیمه اول قرن بیستم، محدودیت‌های علم تجربی روشن شد.

(۴) در نیمه اول قرن بیستم، آشکار شد علم تجربی غربی تنها تفسیر ممکن از جهان طبیعت نیست.

۲۹- کدام گزینه به ترتیب در رابطه با افول روشنگری درست و در رابطه با بحران معرفتی - علمی نادرست است؟

(۱) روشنگری مدرن از قرن نوزدهم مبتنی بر حس و تجربه بود و اساس آن شناخت غیرتجربی، علمی دانسته می‌شد. - ناتوانی جهان غرب برای

توجیه حضور جهانی خود در شرایطی که اقتصاد و سیاستش به این حضور نیاز دارد، بعد دیگری از بحران معرفتی - علمی است.

(۲) روشنگری مدرن از قرن هجدهم مبتنی بر تجربه و حس بود. - نیاز جهان غرب به اصلاح خود در جامعه جهانی، در شرایطی که اقتصاد و

سیاستش به این حضور نیاز دارد، یکی از ابعاد بحران معرفتی - علمی است.

(۳) روشنگری مدرن از قرن نوزدهم مبتنی بر حس و تجربه بود و براساس آن شناخت غیرتجربی، علمی دانسته نمی‌شد. - بعد دیگر بحران

معرفتی - علمی، سازگاری بین عملکرد اقتصادی و سیاسی غرب و توانمندی‌های معرفتی و علمی آن است.

(۴) روشنگری مدرن از قرن هجدهم مبتنی بر تجربه و حس بود که مباحث غیرحسی و غیرغربی، علم دانسته نمی‌شد. - ناتوانی جهان غرب

برای توجیه حضور جهانی خود در شرایطی که فرهنگ و سیاستش به این حضور نیاز دارد، بعد دیگری از بحران معرفتی - علمی است.

۳۰- چند مورد از عبارت‌های زیر نادرست است؟

الف) در قرن بیستم، در واقعیت دین از آخرین عرصه حضور خود یعنی قلمرو فرهنگ عمومی بیرون رفت.

ب) فرهنگ غرب با انکار حقایق قدسی به آرمان‌های انقلاب فرانسه دست یافت.

ج) رونق یافتن عرفان‌های کاذب و دروغین در غرب، پیامد بحران معرفتی است.

د) بحران معنویت در غرب نشانگر افول سکولاریسم است.

(۱) یک (۲) دو (۳) سه (۴) چهار

روان‌شناسی
وقت پیشنهادی: ۲۰ دقیقه

تفکر (۱) حل مسئله
تفکر (۲) تصمیم‌گیری
صفحه ۱۱۲ تا ۱۵۷

۳۱- درستی یا نادرستی هر کدام از عبارات‌های زیر، به ترتیب، کدام است؟

- عدم اتکای حل مسئله به فرایندهای ناخودآگاه، بیانگر این است که مسئله تحت کنترل ماست.
- میان آمادگی ما برای تفکر و میزان اطلاعات موجود در حافظه، رابطه معکوس وجود دارد.
- حل مسئله به معنای ارزیابی اولویت‌های مختلف و انتخاب مناسب‌ترین آن‌ها برای رسیدن به یک هدف مشخص است.
- عدم شناسایی دقیق توانمندی‌های خود در مواجهه با یک مسئله، معلول استفاده از راه‌حل‌های غیرمنطقی است.

- (۱) درست - درست - نادرست - درست
(۲) نادرست - نادرست - درست - درست
(۳) نادرست - درست - درست - نادرست
(۴) درست - نادرست - نادرست - نادرست

۳۲- موقعیت مطرح‌شده به کدام مرحله حل مسئله اشاره دارد؟

«احسان اخیراً درگیر چالشی شده است که قبلاً مشابه این چالش را داشته و توانسته با کمک والدینش مسئله خود را حل کند، اما اکنون تصمیم گرفته نزد مشاور برود. بعد از گفت‌وگویی که با مشاور داشت، مشاور پیشنهاد کرد همان راه‌حلی را که در مسئله گذشته استفاده کرده و مفید بوده را بررسی کند و با ایجاد تغییراتی به موقعیت حاضر تعمیم دهد.»

- (۱) انتخاب راه‌حل‌های جایگزین
(۲) بازبینی و اصلاح راه‌حل
(۳) ارزیابی راه‌حل
(۴) انتخاب راه‌حل مناسب

۳۳- هر یک از عبارات‌های زیر، به ترتیب، با کدام یک از عوامل مؤثر در حل مسئله ارتباط دارد؟

- مهدی ساعت‌ها درگیر یک مسئله ریاضی شده بود و نمی‌توانست آن را حل کند. او به پیشنهاد مادرش آن مسئله را کنار گذاشت و به همراه خانواده به منزل مادر بزرگ رفت. پس از بازگشت به منزل، دوباره به سراغ آن مسئله رفت و در کمال تعجب، راه حل آن را پیدا کرد.

- معلمی از تکنیک‌های جدید و خلاقانه برای مدیریت و نظم‌دهی به کلاس بی‌نظمش استفاده می‌کند.
- فرهاد پاسخ یکی از سوالات امتحان را یک ساعت پس از ترک جلسه آزمون به یاد می‌آورد.
- سحر در کلاس طراحی لباس شرکت کرده و چون نقاشی بلد است، زودتر از هم‌کلاسی‌هایش طراحی لباس را یاد می‌گیرد.

- (۱) اثر نهفتگی - انتقال - نوع نگاه به مسئله - اثر نهفتگی
(۲) نوع نگاه به مسئله - نوع نگاه به مسئله - اثر نهفتگی - انتقال
(۳) اثر نهفتگی - نوع نگاه به مسئله - اثر نهفتگی - انتقال
(۴) نوع نگاه به مسئله - انتقال - نوع نگاه به مسئله - اثر نهفتگی

۳۴- کدام گزینه راجع به «فردی که در مصاحبه‌های شغلی متعددی رد شده» درست است؟

- (۱) او در این موقعیت دچار مشکل عاطفی مهمی شده است و ناکامی او موجه است.
(۲) چنانچه دچار استرس‌های روانی شده باشد، داشتن مهارت حل مسئله برای او کارساز نخواهد بود.
(۳) احتمال این وجود دارد که در نتیجه این اتفاق، رفتارهای پرخاشگرانه بروز دهد.
(۴) با آگاهی از مهارت‌های حل مسئله نمی‌توان ناکامی‌های او را مدیریت کرد.

۳۵- کدام گزینه درباره عبارت زیر صحیح است؟

«مسعود در جلسه کنکور برای یک سوال چند روش حل پیدا می‌کند، اما سریع‌ترین راه را انتخاب می‌کند.»

- (۱) مسعود با این موضوع روبه‌رو است که بهترین راه را بازآفرینی کند.
(۲) مسعود می‌تواند تنها یک راه را انتخاب کند.
(۳) مسعود در واقع در پی یافتن روش‌های کارآمد است.
(۴) نیاز است که مسعود بهترین اولویت را پیدا کند.

۳۶- درستی یا نادرستی عبارتهای زیر، به ترتیب در کدام گزینه آمده است؟

(الف) اینکه بعد از تهیه لوازم شنا با وجود طوفانی بودن هوا و وجود خطر فقط به دلیل این که لوازم شنا را خریداری کرده‌ایم، شنا می‌کنیم، اشاره به تصمیم‌گیری براساس هزینه دارد.

(ب) در مواقعی که تصمیم‌گیری با خطر همراه است، به نتایج تصمیم‌گیری اطمینان کافی نداریم.

(ج) تصمیم‌گیری براساس ملاک سودمندی، تصمیم‌گیری مبتنی بر سوگیری تأیید است.

(د) اینکه از بین رایانه‌های مختلف، رایانه خاصی را انتخاب می‌کنیم، اشاره به هزینه و مزایای خاص آن تصمیم دارد.

(۱) درست - درست - درست - نادرست

(۲) نادرست - درست - نادرست - نادرست

(۳) درست - درست - نادرست - درست

۳۷- به ترتیب هر کدام از موارد مطرح شده با کدام گزینه همخوانی دارد؟

تهیه

- بر اساس گزارش محاکم قضایی $\frac{2}{3}$ قتل‌هایی که اتفاق می‌افتد معلول این سبک از تصمیم‌گیری است.

- بررسی ویژگی‌های هر رشته دانشگاهی و فرصت شغلی آن‌ها از ویژگی‌های این سبک از تصمیم‌گیری است.

- «به ازای هر چهار ازدواج یک طلاق ثبت شده است، آیا همه این افراد مشکلات اقتصادی و مسکن دارند؟» این پرسش مربوط به این سبک تصمیم‌گیری است.

- سبکی از تصمیم‌گیری است که در واقع تصمیمی گرفته نمی‌شود و مدام به تعویق می‌افتد.

(۱) وابسته - اجتنابی - تکانشی - احساسی

(۲) احساسی - منطقی - تکانشی - وابسته

(۳) تکانشی - وابسته - احساسی - اجتنابی

(۴) تکانشی - منطقی - احساسی - اجتنابی

۳۸- یک دانش‌آموز پایه یازدهم، پس از کسب نتایج نامطلوب در امتحانات و آزمون‌های آزمایشی، سعی دارد در پایه دوازدهم با

جدید مطالعه کند و برای کنکور آمادگی بیشتری کسب کند و در رشته و دانشگاه مورد علاقه خود قبول شود. او در پایه دوازدهم

با توجه به محدودیت مالی، می‌خواهد بین شرکت در کلاس‌های آموزشی آنلاین و شرکت در جلسات مشاوره خصوصی یک مورد را

انتخاب کند. موارد کدام گزینه مراحل تصمیم‌گیری او را به درستی نشان می‌دهد؟

(۱) شرکت منظم و به موقع در کلاس‌های آنلاین: مرحله ۶ / مشخص کردن راه‌های موجود برای قبولی در کنکور: مرحله ۱

(۲) بررسی هزینه‌های کلاس آنلاین: مرحله ۲ / تحقیق در مورد امکانات مجازی کلاس‌های آنلاین: مرحله ۳

(۳) انتخاب برای شرکت در کلاس‌های آموزشی آنلاین: مرحله ۴ / فکر کردن در مورد نتایج احتمالی حاصل از جلسات مشاوره: مرحله ۳

(۴) ارزیابی سطح نمرات و پیشرفت بعد از شرکت در جلسات مشاوره خصوصی: مرحله ۷ / اجرای دقیق راهکارهای ارائه شده توسط مشاور خصوصی: مرحله ۶

۳۹- هریک از عبارتهای زیر، به ترتیب با کدام یک از گزینه‌ها، همخوانی دارد؟

تهیه

- سرمایه‌گذاری که فکر می‌کند هیچگاه اشتباه نمی‌کند.

- نیما نمی‌تواند بین ورزش منظم و چاقی یکی را انتخاب کند.

- سعید فکر می‌کند تمام تصمیماتش اشتباه از آب در می‌آید.

- مینا نمی‌تواند بین دو رشته مورد علاقه والیبال و بسکتبال یکی را انتخاب کند.

(۱) سوگیری تأیید - تعارض گرایش - اجتناب - سوگیری تأیید - تعارض گرایش - اجتناب

(۲) اعتماد افراطی - تعارض گرایش - اجتناب - سوگیری تأیید - تعارض گرایش - گرایش

(۳) سوگیری تأیید - تعارض اجتناب - اجتناب - کوچک شمردن خود - تعارض گرایش - اجتناب

(۴) اعتماد افراطی - تعارض اجتناب - اجتناب - کوچک شمردن خود - تعارض گرایش - گرایش

۴۰- کدام یک از مفاهیم بیان شده، به ترتیب علت و معلول یکدیگر هستند؟

(الف) حافظه قوی - تفکر قوی

(ب) عدم آگاهی از راه‌حل مسئله - عدم تصور مثبت نسبت به آن مسئله

(پ) اختراعات و اکتشافات - نوع نگاه دانشمندان

(ت) ناکامی - فشار روانی

(ج) پرخاشگری - ناکامی

(۱) همه موارد به جز «الف - ت»

(۲) فقط «ب - ت»

(۳) فقط «ب - ت - ث - ج»

(۴) همه موارد به جز «الف»

روانشناسی - آشنا

۴۱- در ارتباط با جایگاه و نقش حافظه نمی‌توان گفت:

- (۱) اطلاعات موجود در حافظه به این دلیل ارزشمند است که می‌تواند تفکر ما را بسازد.
- (۲) برخورداری از حافظه قوی الزاماً به معنای داشتن اندیشه و تفکر قوی است.
- (۳) هرچه در حافظه اطلاعات بیشتری داشته باشیم، برای اندیشیدن و تفکر آمادگی بیشتری خواهیم داشت.
- (۴) به‌طور کلی می‌توان گفت حافظه و نقش آن در شکل‌گیری ساختار ذهنی مؤثر است.

۴۲- به ترتیب، کدام گزینه صحیح یا غلط بودن عبارتهای زیر را بیان می‌کند؟

نهایی

(الف) به اثر نادیده گرفتن حل مسئله برای مدت زمانی نامشخص، اثر نهفتگی می‌گویند.

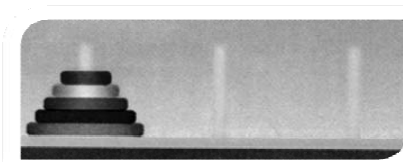
(ب) قدم مهم در حل مسئله، بازبینی و اصلاح راه‌حل‌هاست که مرحله سوم حل مسئله محسوب می‌شود.

(پ) در صورتی که فرد با به‌کارگیری روش‌های مطالعه قدیمی نتوانست پیشرفت کند، باید به راه‌حل‌های جایگزین فکر کند.

(ت) افرادی که مسائل را به خوبی حل می‌کنند، دوست دارند روش‌های قبلی خود را بهبود ببخشند.

(۱) غ - غ - غ - غ (۲) ص - غ - غ - ص (۳) غ - ص - غ - ص (۴) غ - غ - غ - ص

۴۳- با توجه به تصویر داده شده که مربوط به برج هانوی است، کدام مورد نادرست می‌باشد؟



(۱) موقعیت اولیه مسئله عبارت است از پنج حلقه که براساس اندازه به صورت نزولی از پایین به بالا روی یک میله قرار گرفته‌اند.

(۲) در صورتی که همه حلقه‌ها در میله سوم قرار بگیرند، وضعیت مطلوب حل مسئله ایجاد شده است.

(۳) در هر حرکت تنها یک صفحه حرکت داده می‌شود و یک صفحه با اندازه بزرگ‌تر نمی‌تواند بر روی صفحه‌ای کوچک‌تر قرار بگیرد.

(۴) مسئله برج هانوی برای کاهش شباهت وضعیت موجود با وضعیت مطلوب می‌باشد.

۴۴- صحیح یا غلط بودن عبارتهای زیر در کدام گزینه به ترتیب آمده است؟

(الف) روش شروع از آخر، بیش‌تر در حل مسائل ریاضی کاربرد دارد.

(ب) افرادی که مدام در حالت فشار روانی قرار دارند، روش‌های کارآمد حل مسئله را نمی‌دانند.

(پ) بسیاری از افرادی که احساس شکست می‌کنند، مشکلات عاطفی جدی دارند.

(ت) روش مهندسی معکوس نمونه‌ای از روش بارش مغزی است.

(۱) ص - غ - غ - ص (۲) غ - ص - ص - غ (۳) ص - ص - غ - غ (۴) ص - ص - غ - ص

۴۵- چند مورد از عبارتهای زیر در مورد «روش اکتشافی» حل مسئله درست است؟

نهایی

(الف) زمان‌بر است.

(ب) نیاز به پردازش عمیق اطلاعات ندارد.

(پ) اعتبار راه‌حل‌های به‌دست‌آمده از طریق این روش، با گذشت زمان ثبات بیش‌تری می‌یابد.

(ت) دستیابی به راه‌حل را تضمین نمی‌کند.

(ث) تابع نظر و احساس شخصی است.

(۱) سه (۲) دو (۳) چهار (۴) یک

۴۶- با در نظر گرفتن تفاوت‌های تصمیم‌گیری و حل مسئله، در جدول زیر، به ترتیب قسمت (الف)، (ب) و (ج) را مشخص کنید.

تصمیم‌گیری	حل مسئله
۱- توجه به موضوع انتخاب‌ها	(ب)
۲- (الف)	مواجه‌بودن با راه‌حل‌ها
۳- انتخاب بهترین اولویت	(ج)

- (۱) الف) توجه به یافتن راه‌حل‌ها، (ب) انتخاب اولویت‌های اولیه، (ج) مواجه‌بودن با راه‌حل‌ها
 (۲) الف) انتخاب راه‌حل منتهی به حل مسئله، (ب) سروکار داشتن با اولویت‌ها (ج) توجه به مسائل طرح شده
 (۳) الف) سروکار داشتن با اولویت‌ها، (ب) توجه به یافتن راه‌حل‌ها، (ج) انتخاب راه‌حل منتهی به حل مسئله
 (۴) الف) توجه به یافتن راه‌حل‌ها، (ب) سروکار داشتن با اولویت‌ها، (ج) مواجه‌بودن با راه‌حل‌ها

۴۷- نوع تصمیم‌گیری زیر در کدام گزینه به ترتیب آمده است؟

الف) انتخاب بهترین داور از بین داوران حاضر در لیگ برای بازی دربی توسط گروهی از کارشناسان
 ب) انتخاب غذای موردنظر در یک رستوران که مجموعاً ۴ نوع غذا دارد.

- (۱) فردی - معمولی پیچیده (۲) مهم ساده - فردی (۳) معمولی ساده - گروهی (۴) گروهی - معمولی ساده

۴۸- با توجه به ملاک‌های تصمیم‌گیری کدام گزینه نادرست است؟

- (۱) «چون ۱۰ سال در این شرکت کار کرده‌ام، نمی‌توانم به راحتی به استعفا فکر کنم.» به تصمیم‌گیری بر پایه ملاک هزینه اشاره دارد.
 (۲) «عدم شرکت در مرحله دوم مسابقه به دلیل این‌که در ازای عبور موفقیت‌آمیز از هر مرحله هدیه‌ای دریافت می‌شود، اما در صورت عدم موفقیت حتی در یک مرحله، جوایز تمام مراحل قبل بازپس گرفته می‌شود»، به تصمیم‌گیری بر پایه خطر اشاره دارد.
 (۳) «با خواندن این مطلب که ۹۵٪ افرادی که سرطان ریه داشته‌اند، سیگاری بوده‌اند، از مصرف هرگونه دخانیات صرف نظر می‌کنید»، اشاره به تصمیم‌گیری بر پایه میزان «خطرناک بودن» دارد.

(۴) «محمد و علی تصمیم گرفتند برای تماشای بازی تیم فوتبال پرسپولیس از خوزستان به ورزشگاه آزادی بروند. آنها با تحمل مشکلات زیاد، مسیر خوزستان تا تهران را طی کردند، و مبلغ زیاد بلیت را به سختی پرداخت کردند. قبل از شروع بازی متوجه شدند برف و باران در راه است اما همچنان به دیدن بازی رفتند». اشاره به تصمیم‌گیری بر پایه «خطرناک بودن» دارد.

۴۹- واکنش‌های عاطفی افراد نمی‌توانند ملاک یک تصمیم‌گیری خوب باشند، زیرا:

- (۱) باعث خروج افراد از حالت عادی می‌گردند.
 (۲) غیرمنطقی و نامنظم هستند.
 (۳) منجر به اطاعت و پیروی کورکورانه می‌شوند.
 (۴) گذرا و ناپایدار هستند.

۵۰- هر کدام از عبارات زیر، به ترتیب با کدام مورد همخوانی بیشتری دارد؟

- بهترین سبک تصمیم‌گیری

- پاسخ دادن کودکان و نوجوانان به پیام‌های ناشناس در فضای مجازی

- پیامدهای اجتماعی تصمیم‌گیری‌های بدون تفکر

- (۱) تصمیم‌گیری واقعی - شناسایی تصمیم موردنظر - اعتیاد، بزهکاری، خشونت و ...
 (۲) تصمیم‌گیری واقعی - موقعیت پرخطر در تصمیم‌گیری - موقعیت پرخطر در تصمیم‌گیری
 (۳) تصمیم‌گیری منطقی - موقعیت پرخطر در تصمیم‌گیری - اعتیاد، بزهکاری، خشونت و ...
 (۴) تصمیم‌گیری منطقی - شناسایی تصمیم موردنظر - موقعیت پرخطر در تصمیم‌گیری

عربی، زبان قرآن (۲)
وقت پیشنهادی: ۲۰ دقیقه

تأثیر اللغة الفارسیة على اللغة

العربية / الصدق

درس ۴، درس ۵

صفحه ۴۷ تا ۷۶

■ عَيْنُ الْأَنْسَبِ فِي الْجَوَابِ لِلتَّرْجُمَةِ أَوْ التَّعْرِيبِ أَوْ الْمَفْهُومِ لِلعِبَارَاتِ التَّالِيَةِ: (۵۱- ۵۵)

۵۱- «علينا أن نجعل كل ثقافة غنيًا بالتبادلات لأن الثقافة تُؤثر على اللغة!»:

(۱) بر ماست که هر فرهنگی را با تبادلات فرهنگی غنی گردانیم؛ چرا که فرهنگ بر زبان اثر می‌گذارد!

(۲) ما باید هر فرهنگی را با تبادلها، ثروتمند قرار دهیم؛ زیرا آن فرهنگ بر زبان تأثیر می‌گذارد!

(۳) بر ما واجب است که همه فرهنگ‌ها را با تبادلاتی ثروتمند قرار دهیم؛ زیرا این فرهنگ است که بر زبان اثر می‌گذارد!

(۴) باید فرهنگ را در تبادلات غنی قرار داد؛ چرا که فرهنگ بر زبان اثرگذار است!

۵۲- «لا يستطيع أحد أن يضمِرَ كِذْبَهُ لِأَنَّهُ يَظْهَرُ فِي فِلْتةِ لِسَانِهِ وَصَفْحَاتِ الْوَجْهِ!»:

نهایی

(۱) کسی نمی‌تواند دروغش را پنهان کند، زیرا در لغزش زبانش و همه‌جای صورت آشکار می‌شود!

(۲) هیچ‌کس قادر نیست دروغی را پنهان کند جز این‌که در لغزش زبانش و همه‌جای صورت او آشکار شود!

(۳) کسی نمی‌تواند دروغی را مخفی کند، زیرا در لغزش‌های زبان و چهره‌اش ظاهر می‌شود!

(۴) هیچ‌کس قادر بر پنهان کردن دروغش نیست مگر این‌که در لغزش‌های زبان و همه‌جای صورتش آشکار شود!

۵۳- عَيْنُ الْخَطَأِ:

(۱) «لَمْ يَلْتَفِتِ النَّاسُ إِلَى الشَّابِّ الْكَذَّابِ لِلْمَرَّةِ الثَّلَاثَةِ»: مردم به جوان بسیار دروغگو برای بار سوم توجه نکردند.

(۲) «قَالَ الرَّجُلُ فِي نَفْسِهِ: كِذْبِي كَأَن يَقْتُلْنِي»: مرد با خودش گفت: دروغم نزدیک بود مرا بکشد.

(۳) «فَلَنْ أَكْذِبَ بَعْدَ الْيَوْمِ أَبَدًا»: از امروز به بعد، دیگر دروغ نمی‌گویم.

(۴) «وَمَا عَادَ ذَلِكَ الشَّابِّ إِلَى الْكِذْبِ مَرَّةً أُخْرَى.»: و آن جوان، بار دیگر به دروغ برنگشت.

۵۴- «سِنجَابِي رَا دَر جَنگَلِ دِيدِم، آن سنجاب از درختی به درختی دیگر می‌پرید!» عَيْنُ الصَّحِيحِ:

نهایی

(۱) شاهدتُ سِنجَابًا فِي الْغَابَةِ: كَانَ السَّنْجَابُ يَقْفِزُ مِنْ شَجَرَةٍ إِلَى شَجَرَةٍ أُخْرَى!

(۲) رَأَيْتُ سِنجَابًا فِي الْغَابَةِ. ذَلِكَ السَّنْجَابُ يَقْفِزُ مِنَ الشَّجَرَةِ إِلَى الشَّجَرَةِ الْأُخْرَى!

(۳) شاهدتُ فِي الْغَابَةِ سِنجَابًا. السَّنْجَابُ كَانَ يَقْفِزُ مِنَ الشَّجَرَةِ إِلَى الشَّجَرَةِ الْأُخْرَى!

(۴) رَأَيْتُ السَّنْجَابَ فِي الْغَابَةِ. كَانَ السَّنْجَابُ يَقْفِزُ مِنْ شَجَرَةٍ إِلَى شَجَرَةٍ أُخْرَى!

۵۵- عین غیر المناسِب لمفهوم الآیة الشریفة: ﴿لَنْ تَنَالُوا الْبِرَّ حَتَّى تُنْفِقُوا مِمَّا تَحِبُّونَ﴾

(۱) تا اتفاق نکنی از آنچه دوست داری / بر نیکی و برکت کی دست یاری

(۲) اتفاق کن ز آنچه داری به جان / تا نیکویی یابی در هر مکان

(۳) إِنَّمَا يَصِلُ إِلَى الْبِرِّ مَنْ يَنْفِقُ مِمَّا يَحِبُّ.

(۴) لَنْ تَحْصُدَ النَّجَاحَ حَتَّى تَزْرَعَ الْجَهْدَ وَالْعَمَلَ.

۵۶- عین الخطأ فی ضبط حركات الكلمات المعینة:

(۱) تَعَّعْ هَذِهِ الْمِنْطَقَةَ فِي شِمَالِ الْبِلَادِ.

(۲) أَظْهَرَ الطُّلَّابُ نَشَاطًا كَثِيرًا خِلَالَ الْفَعَالِيَةِ الرَّيَاضِيَةِ.

(۳) تَغَيَّرَتِ اللُّغَةُ الْفَارْسِيَّةُ بَعْدَ الْإِسْلَامِ تَأْثُرًا بِاللُّغَةِ الْعَرَبِيَّةِ.

(۴) النَّظَافَةُ مِنَ الْإِيمَانِ وَ هِيَ عَلَامَةُ النَّمُوِّ وَالْتَقَدُّمِ.

۵۷- کم اسماً نكرةً جاءَ فی الآیة الشَّرِيفَةِ التَّالِيَةِ؟ ﴿أَنْفِقُوا مِمَّا رَزَقْنَاكُمْ مِنْ قَبْلِ أَنْ يَأْتِيَ يَوْمٌ لَا بَيْعَ فِيهِ وَ لَا خَلَّةَ وَ لَا شَفَاعَةَ﴾

نهایی

(۱) اثنان (۲) ثلاثة (۳) أربعة (۴) خمسة

۵۸- كَيْفَ يُرْجَمُ الْفِعْلُ الَّذِي أُشِيرَ إِلَيْهِ بِخَطِّ فِي الْعِبَارَةِ التَّالِيَةِ؟ «هَلْ فَتَشْتَنُّ عَنْ مُعْجَمٍ يُسَاعِدُكَنَّ فِي فَهْمِ النُّصُوصِ»

(۱) مضارع (۲) مضارع التزامي

(۳) ماضٍ التزامي (۴) ماضٍ استمراري

۵۹- عین الفعل المُستقبل يُوضَحُ اسماً نكرةً ما قبله:

(۱) تَعَلَّمْنَا مِنَ الْمُعَلِّمِ دَرَسًا لَنْ نَنْسَاهُ أَبَدًا. (۲) مَنْ يَجْتَهِدْ كَثِيرًا فَسَوْفَ يَنْجَحُ فِي الْآتِي حَتْمًا.

(۳) الْعِلْمُ كَنْزٌ يَنْفَعُنَا فِي كُلِّ الْأَحْوَالِ عَنِ قَرِيبٍ. (۴) اسْمُ هَذَا الطَّالِبِ كَاطِمٌ، هُوَ لَنْ يَنْكَاسِلَ فِي أَدَاءِ وَاجِبَاتِهِ.

۶۰- عین الاسم المعرف بِالْأَلِ لَا يَحْتَاجُ إِلَى اسْمِ الْإِشَارَةِ فِي الْمَعْنَى:

(۱) رَأَيْتُ أَفْرَاسًا. كَانَتْ الْأَفْرَاسُ جَنْبَ صَاحِبِهَا. (۲) ﴿أَرْسَلْنَا إِلَى فِرْعَوْنَ رَسُولًا فَعَصَى فِرْعَوْنَ الرَّسُولَ﴾

(۳) الْمِصْبَاحُ فِي رُجَاجَةٍ. الزُّجَاجَةُ كَأَنَّهَا كَوْكَبٌ دُرِّيٌّ. (۴) الصَّدَقُ مَعَ اللَّهِ يَنْجَلِي بِإِخْلَاصِ الْأَعْمَالِ.

عربی، زبان قرآن (۲) - آشنا

■ عَيْنُ الْأَنْسَبِ فِي الْجَوَابِ لِلتَّرْجَمَةِ: (۶۱ - ۶۳)

۶۱- ﴿الرَّحْمَانُ عَلَّمَ الْقُرْآنَ خَلَقَ الْإِنْسَانَ عَلَّمَهُ الْبَيَانَ﴾:

نهایی

- ۱) خداوند بخشاینده، قرآن را آموزش داد، انسان را آفرید، سخن گفتن را به او آموخت!
- ۲) خداوند مهربان، آموزنده قرآن است، آفریننده انسان است، یاد دهنده علم بیان است!
- ۳) ای خداوند بخشاینده، قرآن را آموزش بده، و انسان را خلق کن، و سخن گفتن را به او بیاموز!
- ۴) خداوند بخشنده است که قرآن را یاد می‌دهد، انسان را می‌آفریند سپس سخن گفتن را به او می‌آموزد!

۶۲- عَيْنُ الْخَطَا:

- ۱) لَا تُوجَدُ لُغَةٌ بَدُونِ كَلِمَاتٍ دَخِيلَةٍ: زبانی را بدون واژگانی وارد شده نمی‌یابی!
- ۲) انْطِقْ مُفْرَدَاتٍ كُلِّ لُغَةٍ طَبَقَ أَصْلُهَا: واژگان هر زبانی را طبق اصل آن به زبان بیاور!
- ۳) يُعَدُّ كِتَابُ سَبْيَوَيْهِ الشَّرَّازِيُّ مِنَ أَهَمِّ الْكُتُبِ فِي النَّحْوِ! کتاب سبیبویه شیرازی از مهمترین کتاب‌ها در دستور عربی به‌شمار آورده می‌شود!
- ۴) قَدْ تَتَغَيَّرُ حُرُوفٌ مِنْ كَلِمَةٍ بَعْدَ نَقْلِهَا إِلَى لُغَةٍ: گاهی حروفی از یک کلمه پس از منتقل کردن آن‌ها به زبانی، تغییر می‌کند!

۶۳- عَيْنُ الْخَطَا:

- ۱) «قَدْ يَكْذِبُ النَّاسُ دُونَ الْخَوْفِ مِنْ مُصِيرٍ يَنْتَظِرُهُمْ»: گاهی مردم بدون ترس از سرنوشتی که انتظار آن را دارند، دروغ می‌گویند.
- ۲) فَسَوْفَ يُوَاجِهُونَ مَشَاكِلَ عَدِيدَةً وَيَنْدُمُونَ عَلَى كَذِبِهِمْ: پس با مشکلات زیادی مواجه خواهند شد و از دروغشان پشیمان می‌شوند.
- ۳) وَ لَنْ يَسْتَطِيعَ أَحَدٌ أَنْ يُنْقِذَهُمْ: و هیچ‌کسی نخواهد توانست آنان را نجات دهد.
- ۴) إِذَنْ فَكُونُوا صَادِقِينَ مَعَ الْآخِرِينَ فِي الْحَيَاةِ!»: بنابراین در زندگی با دیگران صادق باشید!

۶۴- عَيْنُ الصَّحِيحِ:

نهایی

- ۱) معاصی: جمع التَّكْسِيرِ لـ «مصيبة»
- ۲) خُلَّةٌ: متضاد لـ «عداوة»
- ۳) شباب: مفرد لـ «شباب»
- ۴) بَيْنٌ: مترادف لـ «أخفى»

۶۵- عَيْنُ مَا لَيْسَ فِيهِ السَّمْعُ بِأَل:

- ۱) وَ قُولُوا لِلنَّاسِ حُسْنًا!
- ۲) لِلْبَطَّةِ عُدَّةٌ طَبِيعِيَّةٌ بِالْقُرْبِ مِنْ ذَنْبِهَا!
- ۳) هَؤُلَاءِ هُمُ الَّذِينَ عَلَّمُونِي حَرْفًا!
- ۴) الْمُقِيمُونَ لِلصَّلَاةِ حَقًّا يُنْفِقُونَ مِمَّا يُحِبُّونَ!

٦٦- عَيْن «حَتَّى» يَخْتَلِفُ نَوْعُهُ عَنِ الْبَاقِي:

- (١) إِنَّ أُخْتِي سَاعَدَتْنِي حَتَّى أَعْمَلَ كُلَّ وَاجِبَاتِي!
(٢) أَنْفَقَ الْمُؤْمِنُ جَمِيعَ أَمْوَالِهِ قَبْلَ وَفَاتِهِ حَتَّى أَلْبِسْتَهُ!
(٣) لِيُحَاوِلَ الْمُسْلِمُونَ حَتَّى يَأْخُذُوا حَقَّهُمْ!
(٤) كُونُوا مُعْتَمِدِينَ عَلَيَّ أَنْفُسِكُمْ حَتَّى تَنَالُوا مَا تُرِيدُونَ!

٦٧- عَيْنُ عِبْرَةٍ لَيْسَتْ فِيهَا جَمَلَةٌ بَعْدَ نَكْرَةٍ:

نهایی

- (١) ذَهَبَ سَعِيدٌ يُسَاعِدُ زُمَلَاءَهُ فِي الدَّرْسِ.
(٢) اللَّهُمَّ إِنِّي أَعُوذُ بِكَ مِنْ نَفْسٍ لَا تَشْبَعُ.
(٣) رَأَيْتُ طَالِبًا يَجْتَهِدُ لِلنَّجَاحِ فِي مَسَابِقَةِ حِفْظِ الْقُرْآنِ.
(٤) إِرْضَاءُ النَّاسِ غَايَةٌ لَا تُدْرَكُ.

■ اِقْرَأِ النَّصَّ التَّالِيَّ بِدَقَّةٍ، ثُمَّ أَجِبْ عَنِ الْأَسْئَلَةِ بِمَا يَنْاسِبُ النَّصَّ: (٦٨-٧٠)

«خَرَجَ عَلِيُّ بْنُ الْحُسَيْنِ (ع) فِي لَيْلَةٍ ظُلْمَاءَ وَقَدْ حَمَلَ عَلَى كَتِفِهِ جِرَابًا (كَيْسَهُ) مَمْلُوءًا بِالذَّرَاهِمِ وَالْأَطْعَمَةِ وَدَقَّ بَابَ مَنْزِلٍ فَخَرَجَ طِفْلٌ مِنَ الْبَيْتِ وَ أَنْفَقَ إِلَيْهِ الْإِمَامُ (ع) مِنْ تِلْكَ الذَّرَاهِمِ وَالْأَطْعَمَةِ ثُمَّ ذَهَبَ إِلَى بَيْتِ آخَرَ، نَعَمْ هَذِهِ كَانَتْ مِنْ عَادَاتِ الْإِمَامِ السَّجَادِ (ع) وَ مَا عَرَفَهُ الْفُقَرَاءُ وَ الْمَسَاكِينُ إِلَّا بَعْدَ وَفَاتِهِ.»

٦٨- مَنْ كَانَ يُعْطَى الطَّعَامَ وَ الذَّرَاهِمَ لِلْفُقَرَاءِ؟

- (١) الْإِمَامُ الرَّابِعُ الْمُلَقَّبُ بِالسَّجَادِ.
(٢) الْإِمَامُ الثَّامِنُ (ع)
(٣) الْإِمَامُ عَلِيُّ (ع) (الْإِمَامُ الْأَوَّلُ)
(٤) الَّذِي مَا عَرَفَهُ النَّاسُ أَبْدًا.

٦٩- عَيْنُ الْخَطَأِ حَوْلَ النَّصِّ:

- (١) حَمَلَ وَكَلَدَ الْإِمَامُ الْحُسَيْنِ الْأَطْعَمَةَ لِلْفُقَرَاءِ.
(٢) مَا عَرَفَ الْفُقَرَاءُ وَ الْمَسَاكِينُ عَلِيَّ بْنَ الْحُسَيْنِ قَبْلَ وَفَاتِهِ.
(٣) كَانَ الْإِمَامُ السَّجَادُ يَخْرُجُ لِإِنْفَاقِ الْأَمْوَالِ لِلْفُقَرَاءِ بَعْدَ طُلُوعِ الشَّمْسِ.
(٤) كَانَ الْإِمَامُ يُعْطَى الْأَمْوَالَ مِنْ الذَّرَاهِمِ وَالْأَطْعَمَةِ لِلْفُقَرَاءِ قَبْلَ وَفَاتِهِ.

٧٠- عَيْنُ مَا لَيْسَ مِنْ عَادَاتِ الْإِمَامِ السَّجَادِ:

- (١) إِتْفَاقُ الْأَمْوَالِ لِلْفُقَرَاءِ فِي الظَّلَامِ.
(٢) الْعِنَايَةُ إِلَى إِعْطَاءِ الذَّرَاهِمِ وَ الْأَطْعَمَةِ لِلْفُقَرَاءِ.
(٣) الْإِتِّعَادُ عَنِ الْفُقَرَاءِ وَ الْمَسَاكِينِ قَبْلَ وَفَاتِهِ.
(٤) أَنْ لَا يُعْرَفَ عِنْدَ النَّاسِ لِلْاجْتِنَابِ عَنِ التَّظَاهُرِ.

تاریخ (۲)
وقت پیشنهادی: ۱۰ دقیقه

ایران از ورود اسلام تا پایان صفویه
ظهور و گسترش تمدن ایرانی -
اسلامی، ایران در دوران غزنوی،
سلجوقی و خوارزمشاهی،
حکومت، جامعه و اقتصاد در
عصر مغول - تیموری، فرهنگ و
هنر در عصر مغول - تیموری
صفحه ۸۹ تا ۱۳۴

نهایی

۷۱- به ترتیب کدام گزینه پاسخ درست سؤالات زیر می باشد؟

- الف) کدام گروه در سده های نخستین هجری علاوه بر مشارکت در امور محلی، نقش مهمی در حفظ و انتقال فرهنگ ایران از دوره باستان به دوره اسلامی ایفا کردند؟
ب) کدام شخص زیر به دست غلامان شورشی خود کشته شد؟
ج) کدام سلسله همانند صفاریان، روابطش با خلفای عباسی فراز و شیب زیادی داشت؟
۱) دهقانان - مرداوچ - زیاریان
۲) مرزبانان - عمرولیث - زیاریان
۳) دهقانان - مرداوچ - علویان
۴) مرزبانان - عمرولیث - علویان

۷۲- با توجه به سلسله آل بویه و سامانیان کدام گزینه درست است؟

- الف) شکوفایی علمی و فرهنگی
ب) زبان و ادبیات فارسی
ج) رونق بنادر
د) تقویت مذهب تشیع

- ۱) سامانیان در «ب» و «د» و آل بویه در «الف» و «ج» تأثیرگذار بودند.
۲) هر دو سلسله در «الف» مؤثر و سامانیان در «ب» و «ج» و آل بویه در «د» تأثیر داشتند.
۳) هر دو سلسله در «ب» مؤثر و سامانیان در «الف» و «ج» و آل بویه در «د» تأثیر داشتند.
۴) سامانیان در «الف» و «ج» و آل بویه در «ب» و «د» تأثیرگذار بودند.
۷۳- یک محقق پس از پژوهش درباره سلسله های حاکم بر ایران در محدوده زمانی اواخر قرن چهارم تا اوایل قرن هفتم هجری، نتایج پژوهش خود را به صورت زیر دسته بندی کرده است. هر کدام از این عبارتها به ترتیب به کدام سلسله تعلق دارد؟
الف) مؤسس آن، کتابخانه مهم شهر ری را به بهانه وجود کتاب های فلسفی به آتش کشید.

- ب) بر اثر هجوم چنگیز خان مغول ساقط شد.
ج) به دنبال مرگ وزیر و پادشاه قدرتمند خود دچار ضعف شد.
د) در نبردی بزرگ سپاهیان امپراتوری روم شرقی را شکست دادند.
۱) غزنویان - خوارزمشاهیان - غزنویان - سلجوقیان
۲) سلجوقیان - خوارزمشاهیان - سلجوقیان - خوارزمشاهیان
۳) غزنویان - خوارزمشاهیان - سلجوقیان - سلجوقیان
۴) سلجوقیان - سلجوقیان - غزنویان - خوارزمشاهیان

۷۴- هر دو مورد کدام گزینه در شکوفایی هنر و معماری در دوره سلجوقی تأثیر داشتند و کدام گزینه در ارتباط با هنر فلزکاری و سفالگری در عصر سلجوقی به ترتیب غلط و صحیح می باشد؟

- ۱) حکومت فراگیر و توسعه شهرنشینی - هنر فلزکاری در کنار توسعه معماری در عصر سلجوقی به اوج خود رسید - هنر سفالگری به کیفیت دوران سامانی نرسید.
۲) گسترش قلمرو و روابط بازرگانی - شیوه های تولید و تزئین فلزکاری در عصر سلجوقی به دلیل غنای خود بعداً به سرزمین های شرق قلمرو اسلامی انتقال یافت - هنر سفالگری به کیفیت دوران سامانی نرسید.
۳) توسعه شهرنشینی و رشد اقتصادی - هنر فلزکاری در کنار توسعه معماری در عصر سلجوقی به اوج خود رسید - مراکز مهم سفالگری در عصر سلجوقی از شرق ایران یعنی نیشابور به تدریج به مناطق مرکزی مانند کاشان انتقال یافت.
۴) حمایت دولتمردان و توسعه بازرگانی - شیوه های تولید و تزئین فلزکاری در عصر سلجوقی به دلیل غنای خود بعداً به سرزمین های غرب قلمرو اسلامی انتقال یافت - مراکز مهم سفالگری در عصر سلجوقی به تدریج از مرکز ایران یعنی کاشان به مناطق شرقی مانند نیشابور رسید.

۷۵- کدام گزینه به درستی عبارت زیر را تکمیل می کند؟

موج اول حمله مغولها ... سال طول کشید. موج دیگری از حملات مغول به فرماندهی ... نوه چنگیز صورت گرفت که به تأسیس حکومت ... انجامید.

- ۱) ۱۳ سال - تیمور - تیموریان
۲) ۶ سال - هولاکوخان - ایلخانان
۳) ۱۳ سال - هولاکوخان - تیموریان
۴) ۶ سال - تیمور - ایلخانان

۷۶- کدام گزینه در ارتباط با «یاسا» و «سنت‌های مغولی» درست است؟

- ۱) پس از مسلمان شدن مغول‌ها، یاسا و سنت‌های مغولی کاملاً از رونق افتاد.
- ۲) پس از مسلمان شدن مغول‌ها، یاسا و سنت‌های مغولی تا دوران تیموریان ادامه داشت.
- ۳) پس از مسلمان شدن مغول‌ها، یاسا و سنت‌های مغولی تا حد زیادی از رونق افتاد.
- ۴) مغولان پیش از آنکه مسلمان شوند، بر پایه مجموعه قوانین یاسا و سنت‌های برگرفته از تزوکات عمل می‌کردند.

۷۷- پاسخ سؤالات زیر در کدام گزینه دیده می‌شود؟ (به ترتیب)

الف) کدام مناطق در تهاجم مغول‌ها بیشترین خسارت را تحمل کردند؟

ب) نظام مالیاتی در دوران مغول‌ها چه زمانی اصلاح شد؟

ج) از نمونه‌های اصلاحات غازان‌خان به منظور پیشرفت فعالیت‌های کشاورزی کدام است؟

د) در زمان مغول و تیموری کاروان‌های تجاری در چه مسیرهایی در حال تردد بودند؟

- ۱) ماوراءالنهر و خراسان - پس از مسلمان شدن مغول‌ها - بازسازی قنات‌ها - جاده ابریشم و بنادر خلیج فارس
- ۲) ماوراءالنهر و خراسان - پس از آشنایی آن‌ها با قواعد یک جانشینی - اصلاح قوانین مالیاتی - دریای خزر و بنادر و جاده ابریشم
- ۳) نیشابور و سمرقند - پس از مسلمان شدن مغول‌ها - بازسازی شبکه‌های آبیاری - جاده ابریشم و بنادر خلیج فارس
- ۴) نیشابور سمرقند - پس از آشنایی آن‌ها با قواعد یک جانشینی - اصلاح نظام زمین‌داری - دریای خزر و جاده ابریشم

۷۸- کدام گزینه دربارهٔ دین و اعتقادات مغولان نادرست است؟

- ۱) مجموعه‌ای از مظاهر طبیعت را می‌پرستیدند و هر چند به خدای بزرگ اعتقاد داشتند اما خداپرستی آنان ناقص بود.
- ۲) در آغاز پیرو آیین پیچیده‌ای موسوم به شمنی بودند که زیر نظر روحانیانی با عنوان شمن اداره می‌شد.
- ۳) پیروان دین‌های گوناگون در میان آنان به تبلیغ دین خود می‌پرداختند.
- ۴) در مسائل دینی چندان تعصبی نداشتند و با پیروان دین‌های دیگر، با ملایمت برخورد می‌کردند.

۷۹- درست و نادرست بودن عبارت‌های زیر، به ترتیب در کدام گزینه آمده است؟

الف) هنر نگارگری و خوشنویسی در عصر ایلخانان و تیموری رونق و رشد بسزایی داشت.

ب) هنر نگارگری در روزگار جانشینان تیمور چون شاهرخ و نوادگانش از جمله امیرعلیشیرنواپی در سراسر ایران به ویژه خراسان گسترش یافت.

ج) در عصر ایلخانی شاهنامه بایسنقری به دستور شاهرخ خوشنویسی و مصور شد.

- ۱) ص - ص - غ
۲) ص - غ - ص
۳) غ - ص - ص
۴) ص - غ - غ

۸۰- در دوره فرمانروایی ایلخانان، چه عاملی به احیا و تقویت هویت ایرانی کمک کرد و کدام مورد دربارهٔ آن درست است؟

- ۱) رشد زبان فارسی - در دوره ایلخانان شعر و شاعری گسترش فراوانی در میان مردم عادی داشت و بسیاری از شاعران از میان قشرهای مختلف مردم برخاستند.
- ۲) رواج علم تاریخ - علاقه‌مندی ایلخانان به جاودانه ساختن کشورگشایی و موفقیت‌های سیاسی و نظامی خود و خودآگاهی رجال ایرانی، تأثیر بسزایی بر رشد تاریخ نگاری در آن عصر نهاد.
- ۳) رشد زبان فارسی - در آن دوره زبان فارسی در قلمرو نثر و نظم رشد یافت و شعر حماسی و شاهنامه سرایی متداول شد.
- ۴) رواج علم تاریخ - کتاب‌های تاریخی به جا مانده از دوران مذکور به زبان فارسی، در زمره بهترین تاریخ نگاری‌های جهان اسلام تا آن زمان به حساب می‌آیند.

جغرافیا (۲)
وقت پیشنهادی: ۱۰ دقیقه

نواحی انسانی / نواحی سیاسی
 نواحی اقتصادی (کشاورزی و صنعت)،
 نواحی اقتصادی (تجارت و اقتصاد
 جهانی)، معنا و مفهوم ناحیه سیاسی
 صفحه ۸۳ تا ۱۲۶

۸۱- با توجه به طبقه‌بندی فعالیت‌های اقتصادی کدام گزینه درست است؟

الف) فعالیت‌های نوع اول

ب) فعالیت‌های نوع سوم

ج) فعالیت‌های نوع چهارم

۱) «ج» شامل فعالیت‌هایی است که در فرایند آن‌ها خدماتی ارائه می‌شود و «الف» فعالیت‌های مربوط به دست آوردن مواد خام یا محصول از زمین و دریا می‌شود.

۲) در «ب» مواد اولیه در کارخانه تغییر شکل می‌یابد و در «ج» خدماتی به دیگران ارائه می‌شود.

۳) حمل و نقل، بانکداری و امور آموزشی، فعالیت‌های «ب» است و «ج» فراهم‌کننده خدمات مربوط به پژوهش و تحقیق است.

۴) در «الف» فعالیت‌هایی مانند کشاورزی و زراعت و صید جریان دارد و در «ب» مواد اولیه در کارخانه تغییر شکل می‌یابند.

۸۲- چند مورد از عبارتهای زیر نادرست است؟

- اتحادیه اروپا و آرژانتین از مهم‌ترین مراکز دامداری تجاری در جهان هستند.

- میانگین تولید سالانه غلات در جهان ۱/۵ میلیارد تن می‌باشد.

- ایالات متحده آمریکا حدود ۴۰ درصد ذرت جهان را تولید می‌کند.

- بیشتر برنج دنیا در قاره آسیا، به‌ویژه آسیای جنوبی و جنوب شرقی کشت می‌شود.

۱) صفر ۲) یک ۳) دو ۴) سه

۸۳- کدام گزینه در رابطه با پلانتیشن‌ها درست و درباره شرکت‌های چند ملیتی نادرست است؟ (به ترتیب)

۱) زمین‌های وسیع کشاورزی که به تولید یک محصول خاص اختصاص دارد. - امروزه صاحبان اغلب مزارع تک‌محصولی تخصصی، شرکت‌های بزرگ به ویژه شرکت‌های چند ملیتی هستند.

۲) محصولات مزارع پلانتیشن‌ها برای صادرات و عرضه به بازارهای جهانی فروش تولید می‌شوند. - شرکت‌های چند ملیتی از نیروی کار ارزان بهره می‌برند.

۳) کشت تک محصولی برای خودکفایی راه‌حل مناسبی بود که اروپاییان زمانی که آمریکا را کشف کردند این ایده را اجرا کردند و زمین‌های بزرگی در آن مناطق احداث کردند. - عمده شرکت‌های چند ملیتی اروپایی و آمریکایی هستند.

۴) مزارع محصولات خاص در نواحی گرم و مرطوب استوایی در کشورهای مجاور استوا در قاره آسیا، آفریقا و آمریکای جنوبی قرار دارند. - شرکت‌های چند ملیتی در کشور مبدأ قرار دارند و فعالیت می‌کنند و دارای نفوذ و قدرت زیادی هستند.

۸۴- پاسخ سؤالات زیر در کدام گزینه دیده می‌شود؟ (به ترتیب)

الف) هدف کشورها از ایجاد پارک‌های علمی فناوری چیست؟

ب) از مهم‌ترین مراکز علمی و فناوری جهان کدام است؟

ج) ارتباط شرکت‌های مستقر در دره سیلیکون چگونه است؟

د) صنایع نو، با کدام نوع از فعالیت‌های اقتصادی ارتباط نزدیکی دارد؟

۱) پژوهش‌های علمی - سیلیکون ولی - تبادل اطلاعات - فعالیت اقتصادی نوع چهارم

۲) گسترش صنایع نو - تسوکوبا - همکاری در زمینه پژوهش - فعالیت اقتصادی نوع سوم

۳) گسترش صنایع نو - تسوکوبا - تبادل اطلاعات - فعالیت اقتصادی نوع چهارم

۴) پژوهش‌های علمی - سیلیکون ولی - همکاری در زمینه پژوهش - فعالیت اقتصادی نوع سوم

۸۵- کدام گزینه به ترتیب متن زیر را تکمیل می‌کند؟

«با ورود به عصر اکتشافات جغرافیایی و پیشرفت در دریانوردی در قرن‌های ... و ... میلادی اروپاییان به سرزمین‌ها در ... و ... دست یافتند. شرکت‌های اوپک در سال ... برای مقابله با سیاست‌های استثماری شرکت‌های بزرگ نفتی ... و ... به وجود آمد.»

۱) (۱۴ و ۱۵) - آمریکا و اقیانوسیه - ۱۹۶۰ - آمریکا و روسیه

۲) (۱۵ و ۱۶) - آسیا و آمریکا - ۱۹۹۰ - آمریکا و روسیه

۳) (۱۵ و ۱۶) - آمریکا و اقیانوسیه - ۱۹۶۰ - آمریکا و اروپا

۴) (۱۴ و ۱۵) - آسیا و آمریکا - ۱۹۶۰ - آمریکا و اروپا

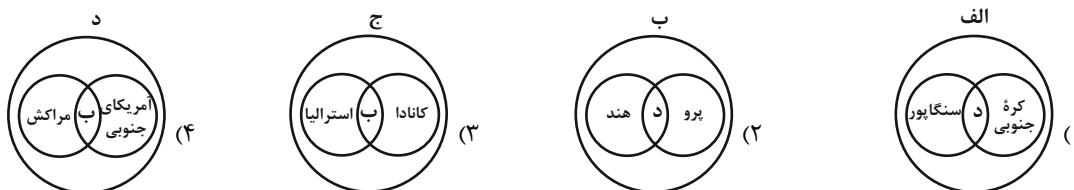
۸۶- کدام شکل، با توجه به عبارتهای زیر درباره روابط و مبادله نابرابر در نظام سرمایه‌داری جهانی، درست است؟

(الف) در دهه‌های اخیر، خیز اقتصادی فوق‌العاده‌ای در جهان برداشته است.

(ب) از نظر تولیدات صنعتی و فناوری‌های نوین در سطح پایین‌تری قرار دارند.

(ج) به صدور سرمایه در دیگر نواحی جهان می‌پردازند.

(د) نقش واسطه را ایفاء می‌کنند و ساختار اجتماعی آنها دچار تغییرات و تحولات صنعتی و فناورانه شده است.



۸۷- کدام یک از موارد زیر، دلیل مناسبی برای عبارت زیر ارائه می‌کند؟

«در بین روش‌های مختلف حمل و نقل، حمل و نقل دریایی جایگاه ویژه و متمایزی دارد.»

(الف) حمل و نقل دریایی با وجود وزن زیاد کالاهای جابه‌جا شده متضمن هزینه‌های پایین‌تری است.

(ب) قابلیت جابه‌جایی کالا با سرعت زیاد تا مسافت‌های دوردست از مزایای حمل و نقل دریایی است.

(ج) امروزه بیشتر مبادلات اقتصادی کشورها از طریق انواع کشتی‌های فله‌بر، کشتی‌های کانتینری، کشتی‌های نفتکش و شناورهای تانکر حمل‌کننده گاز انجام می‌گیرد.

(د) کالاها توسط کشتی‌ها و شناورهای کوچک در بنادر اصلی کشورها توزیع می‌شوند.

(۱) «الف» و «ج» (۲) «الف» و «د» (۳) «ب» و «ج» (۴) «ب» و «د»

۸۸- هر کدام از عبارتهای زیر به ترتیب به توصیف کدام نواحی سیاسی اشاره دارد؟

- یک واحد جغرافیایی مثل روستا، شهر، بخش، شهرستان و استان است.

- ناحیه‌ای است که نظام مدیریتی مخصوص به خود را دارد.

- هر کشور مستقل که نظام حکومتی مستقلی دارد.

- چند کشور که تحت اداره یک نظام مدیریت منطقه‌ای قرار گرفته‌اند.

(۱) فراملی - ناحیه سیاسی ویژه - ملی - فراملی (۲) فراملی - ناحیه سیاسی ویژه - ملی - فراملی

(۳) فراملی - فراملی - ملی - ناحیه سیاسی ویژه (۴) فراملی - فراملی - ملی - ناحیه سیاسی ویژه

۸۹- همه نواحی سیاسی اعم از فراملی، ملی، فراملی و ویژه، سه رکن اصلی دارند، به ترتیب کدام مورد جزو این ارکان نیستند و مقر

نهایی

سازمان‌های بین‌المللی مربوط به کدام مورد است؟

(۱) قلمرو و فضای جغرافیایی - کانون ناحیه سیاسی (۲) نابرابری فضای سیاسی - کانون ناحیه سیاسی

(۳) نظام مدیریت - فضای جغرافیایی ناحیه سیاسی (۴) جمعیت و روابط اجتماعی - فضای جغرافیایی ناحیه سیاسی

۹۰- کدام گزینه با متن زیر ارتباط دارد؟

«شورای ترافیک استان خراسان رضوی و سازمان حمل و نقل شهرداری مشهد با طراحی و اجرای محدوده طرح ترافیک ...

کرده‌اند، براساس این طرح ورود خودروهای غیرمجاز به محدوده، تخلف محسوب می‌شود و جریمه دارد ...»

(۱) تصمیم‌گیری‌های مدیریت جغرافیایی یک ناحیه بر فضای سیاسی و اداری آن تأثیر دارد.

(۲) تصمیم‌گیری‌های سیاسی و اداری یک ناحیه بر فضای جغرافیایی آن تأثیر می‌گذارد.

(۳) توافقی‌ها و تصمیمات سیاسی و اقتصادی حکومت‌ها بر فضای جغرافیایی تأثیر می‌گذارد.

(۴) ایدئولوژی حکومت‌ها بر فضای جغرافیایی تأثیر می‌گذارد.

فلسفه
وقت پیشنهادی: ۱۰ دقیقه

معرفت و شناخت، انسان
ابزارهای شناخت / نگاهی به تاریخچه
معرفت / چیستی انسان (۱)
صفحه ۷۵ تا ۵۰

۹۱- ملاصدراى شیرازی، فیلسوف بزرگ قرن ... هجری، راه شیخ اشراق را تکمیل کرد و توانست به **نهایی** نحو مطلوبی از معرفت ... در کنار معرفت عقلی بهره ببرد.

- (۱) یازدهم - شهودی
(۲) دهم - شهودی
(۳) یازدهم - تجربی
(۴) دهم - تجربی

۹۲- معیار و ملاک مکتب پراگماتیسم برای درستی باورهای انسان چیست؟ **نهایی**

- (۱) مطابقت آن با واقعیت
(۲) سودمندی در زندگی
(۳) قابل درک تجربی بودن
(۴) از عقل حاصل شدن

۹۳- کدام گزینه درباره شناخت تجربی صحیح است؟

- (۱) شناخت تجربی تنها به وسیله ابزار حس حاصل می گردد.
(۲) شناخت تمایزها و تفاوت های اشیا به کمک تجربه اتفاق می افتد.
(۳) شناخت تجربی، محصول تحلیل عقلانی یافته های حسی است.
(۴) شناخت تجربی می تواند بدون واسطه نیز دریافت گردد.

۹۴- به ترتیب، هر کدام از موارد زیر با کدام گزینه در ارتباط است؟ **نهایی**

- از ابزارهای شناخت به حساب نمی آید.

- قاعده عقلی که پایه و اساس هر تجربه ای است.

- معرفت مختص به پیامبران

- (۱) امید - علیت - شهود قلبی
(۲) اراده - علیت - شهود و حیانی
(۳) قلب - سنخیت - شهود و حیانی
(۴) وهم - سنخیت - شهود قلبی

۹۵- کدام گزاره مبین نظر همه سوفسطائیان درباره شناخت است؟

- (۱) معتقد بودند انسان قادر به تشخیص درستی یا نادرستی عقایدش است.
(۲) حقیقت های متفاوتی را نسبت به هر شخص معتبر می دانستند.
(۳) منکر اصل امکان شناخت واقعیت بودند و شناخت مطابق با واقع را مردود می دانستند.
(۴) احساس را امری می دانستند که از واقعیتی بیرونی خبر می دهد.

۹۶- کدام عبارت بیانگر خصوصیات و ارتباط نفس و بدن، مطابق با نظر دکارت می باشد؟

- (۱) نفس فقط در دستگاه تفکر انسان قرار دارد.
- (۲) روح از قوانین فیزیکی آزاد است و از آن‌ها تبعیت نمی کند.
- (۳) تأثیر و تأثر نفس و بدن، یک طرفه است.
- (۴) عمل نفس نسبت به برخی از اعضای بدن می باشد.

۹۷- چند مورد از موارد زیر در رابطه با دیدگاه کانت نادرست است؟

- معتقد است که انسان مفاهیمی مانند علیت را باید از طریق حس و تجربه به دست آورد.
- فیلسوف قرن نوزدهم میلادی است که معتقد به اعتبار عقل و تجربه بود.
- با طرح دیدگاهی جدید کوشش کرد نشان دهد که معرفت، حاصل همکاری عقل و حس است.
- براساس نظرات او قوه ادراکی انسان تصوراتی مثل زمان و مکان را نزد خود دارد.

(۱) سه (۲) یک (۳) چهار (۴) دو

۹۸- طبق دیدگاه افلاطون در مورد انسان، کدام گزینه قابل پذیرش نیست؟

- (۱) باارزش ترین دارایی انسان بعدی است که قابل مشاهده نیست.
- (۲) نفس، هیچ محدودیتی ندارد.
- (۳) نفس از بین نمی رود.
- (۴) وجه ممیز انسان از حیوانات، نفس است.

۹۹- کدام گزینه درست است؟

- (۱) ماتریالیست‌ها و دکارت در اینکه بدن ماشینی پیچیده است اتفاق نظر دارند.
- (۲) فیلسوفان تجربه‌گرا، اختیار و اراده را مربوط به نفس می دانستند.
- (۳) داروینیست‌ها معتقد بودند که انسان با حیوانات، تفاوت ندارد.
- (۴) عقاید داروینیست‌ها و ماتریالیست‌ها کاملاً شبیه به هم بود.

۱۰۰- کدام یک از گزینه‌های زیر، منطبق بر اندیشه نسبی‌گرایان است؟

- (۱) شعله‌های بخاری در منازل باید به رنگ آبی باشد؛ در غیر این صورت می تواند سلامت افراد خانه را به خطر بیندازد.
- (۲) محسن به دوستش گفت که معتقد است ورزش می تواند ارتباط مستقیمی با کاهش وزن داشته باشد و سلامت جسمی و روحی را بهبود ببخشد و در آخر هم نظر دوستش را جویا شد.
- (۳) اگر به موقع وسایل مصرفی ماشین را تعویض کنید، به طول عمر ماشین خود بسیار کمک می کنید.
- (۴) یک دانشمند غربی معتقد است که چون روح انسان قابل مشاهده نیست و نمی توان آن را لمس کرد، پس پژوهش و استدلال در باب آن بی معناست.

دانش آموز عزیز، سؤالات عمومی از شماره ۱۰۱ شروع می شود.
دقت نمایید تا گزینه ها را به درستی وارد پاسخبرگ کنید.



دَفتر چَه سؤال ؟

عمومی یازدهم انسانی

۱۵ فروردین ۱۴۰۴

تعداد سؤالات و زمان پاسخگویی آزمون

نام درس	تعداد سؤال	شماره سؤال	وقت پیشنهادی
فارسی (۲)	۱۰	۱۰۱-۱۱۰	۱۰
دین و زندگی (۲)	۱۰	۱۱۱-۱۲۰	۱۰
زبان انگلیسی (۲)	۱۰	۱۲۱-۱۳۰	۱۰
جمع دروس عمومی	۳۰	—	۳۰

طراحان به ترتیب حروف الفبا

فارسی (۲)	امیرمحمد حسنزاده، محسن فدایی، الهام محمدی، مرتضی منشاری
دین و زندگی (۲)	محسن بیاتی، محمدمهدی مانده‌علی، مرتضی محسنی کبیر، میثم هاشمی
زبان انگلیسی (۲)	رحمت‌الله استیری، مجتبی درخشان گرمی، محسن رحیمی، مانی صفائی سلیمانلو، عقیل محمدی روش

گزینشگران و ویراستاران

نام درس	مسئول درس و گزینشگر	گروه ویراستاری	رتبه برتر	گروه مستندسازی
فارسی (۲)	الهام محمدی	محسن اصغری	آرش مرتضایی فر	الناز معتمدی
دین و زندگی (۲)	محمدمهدی مانده‌علی	امیرمهدی افشار - یاسین ساعدی	سحر محمدزاده	محمدصدرا پنجه‌پور
زبان انگلیسی (۲)	عقیل محمدی روش	محدثه مرآتی، فاطمه نقدی	هلیا حسینی نژاد	سپهر اشتیاقی

گروه فنی و تولید

مدیر گروه	الهام محمدی
مسئول دفترچه	معصومه شاعری
مستندسازی و مطابقت با مصوبات	مدیر: محیا اصغری، مسئول دفترچه: فریبا رئوفی
صفحه آرا	سحر ایروانی
ناظر چاپ	سوران نعیمی

گروه آزمون

بنیاد علمی آموزشی قلم‌چی (وقف عام)

آدرس دفتر مرکزی: خیابان انقلاب - بین صبا و فلسطین - پلاک ۹۲۳ - تلفن چهار رقمی: ۰۲۱-۶۴۶۳

فارسی (۲)

سوالات عمومی از شماره ۱۰۱ شروع می شود

۱۰ دقیقه

ادبیات انقلاب اسلامی

ادبیات حماسی

درس ۱۰ تا ۱۴

صفحه ۸۵ تا ۱۱۵

۱۰۱- معادل معنایی واژه مشخص شده در هر بیت، به ترتیب در کدام گزینه، درست آمده است؟

(الف) تو شاهی و گر ازدها پیکری

(ب) چه از تیر و چه از تیغ، شما روی نتابید

(ج) سپر بر سر آورد شیر اله

(د) منکر آینه باشد چشم کور

باید زدن داستان آوری (به طور قطع - احتمالاً)

که در جوشن عشقیده که از کرب و بلاید (کلاه خود - زره)

علم کرد شمشیر آن ازدها (حرکت داد - بالا برد)

دشمن آینه باشد روی زرد (ناباور - منع شده)

(۱) احتمالاً، کلاه خود، بالا برد، منع شده

(۳) احتمالاً، زره، حرکت داد، ناباور

(۲) به طور قطع، زره، بالا برد، ناباور

(۴) به طور قطع، کلاه خود، بالا برد، منع شده

۱۰۲- کدام گزینه فاقد غلط املایی است؟

(۱) کشتی گیری بود که در زورآزمایی شهره بود. بدر در میدان او حلالی بود و رستم به داستان او زالی.

(۲) حلا منکر جان و جانان ما

بزن زخم انکار بر جان ما

(۳) سپس در لباس خوالیگر، خورش هایی حیوانی به او می خوراند و منش خبیث را پرورش می دهد.

(۴) بیفشرد چون کوه پا بر زمین

بخوایید دندان به دندان کین

۱۰۳- وضعیت دو واژه در کدام گزینه، با توجه به گذر زمان یکسان نیست؟

(۱) سوفار - پذیرش

(۲) کثیف - شوخ

(۳) سپر - رکاب

(۴) محضر - سوگند

۱۰۴- هسته گروه اسمی در کدام گزینه صحیح مشخص نشده است؟

(۱) چو غلتید در خاک آن ژنده پیل

(۲) به سر کوفت شیطان دو دست دریغ

(۳) چنین آن دو ماهر در آداب ضرب

(۴) بود سهمگین جنگ شیر و پلنگ

۱۰۵- با توجه به سروده های زیر، در کدام گزینه به ترتیب، صفت های «فاعلی، مفعولی، مطلق، نسبی» می یابید؟

(الف) پا در رکاب راهوار خویش دارند

(ب) آن جا که هر سو صد شهید خفته دارد

(ج) آخر او نقشی است جسمانی و تو جانی چرا

(د) به پیشش برآمد شه جنگ جو

(۲) ب، الف، ج، د

(۱) د، ب، الف، ج

(۴) ج، د، الف، ب

(۳) الف، د، ج، ب

۱۰۶- ویژگی حماسه در کدام گزینه نادرست است؟

- | | |
|--|---------------------------------------|
| (۱) فریدون همی‌رفت منزل به منزل چو باد | سری پر ز کینه، دلی پر ز داد (قهرمانی) |
| (۲) یکی محضر اکنون ببايد نوشت | که جز تخم نیکی سپهد نکشت (ملی) |
| (۳) تو شاهي و گر اژدها پیکری | ببايد زدن داستان آوری (خرق عادت) |
| (۴) چو ضحاک بر تخت شد شهریار | بر او سالیان انجمن شد هزار (ملی) |

۱۰۷- در بیت «چو آن آهنین کوه آمد به دشت / همه رزمگه کوه فولاد گشت» کدام آرایه بارز حماسه وجود دارد؟

- | | |
|-----------|-----------|
| (۱) ایهام | (۲) تضاد |
| (۳) اغراق | (۴) تضمین |

۱۰۸- مفهوم کدام بیت متفاوت است؟

- | | |
|---------------------------------|--------------------------------|
| (۱) زره لخت‌لخت و قبا چاک چاک | سر و روی مردان پر از گرد و خاک |
| (۲) ز بس گرد از آن رزمگه بردمید | تن هر دو شد از نظر ناپدید |
| (۳) نهادند آوردگهای چنان | که کم دیده باشد زمین و زمان |
| (۴) چنان دید بر روی دشمن ز خشم | که شد ساخته کارش از زهر چشم |

۱۰۹- در بیت زیر، «درفش کاویان» نماد چیست؟

- | | |
|--|---|
| تو یک ساعت، چو افریدون به میدان باش، تا زان پس | به هر جانب که روی آری، درفش کاویان بینی |
| (۱) مبارزه و تلاش | (۲) پیروزی |
| (۳) اتحاد و یکپارچگی | (۴) دلاوری و شجاعت |

۱۱۰- مفهوم مشترک عبارتهای مشخص شده چیست؟

- | | |
|---------------------------------------|--|
| الف) وقت است تا برگ سفر بر باره بندیم | دل بر عبور از <u>سید خار</u> و <u>خاره</u> بندیم |
| ب) وادی پر از فرعونیان و قبطیان است | موسی جلودار است و <u>نیل</u> اندر میان است |
| (۱) استبداد و خفقان | (۲) مسیر طولانی |
| (۳) مشکلات و موانع | (۴) وابستگی‌های مادی |

دین و زندگی (۲)

۱۰ دقیقه

دین و زندگی (۲)

تفکر و اندیشه

احیای ارزش‌های راستین،
جهاد در راستای ولایت
ظاهری، عصر غیبت امام
زمان (ع)، در انتظار ظهور
درس ۱۰ تا ۱۳
صفحه ۱۱۹ تا ۱۶۶

۱۱۱- اثر گران‌بهای «تهذیب» متعلق به کدام‌یک از علمای شیعه می‌باشد و گردآمدن «کتب اربعه شیعه» با کدام اقدام

امامان (ع) در راستای مرجعیت دینی مرتبط است؟

(۱) کلینی - تعلیم و تفسیر قرآن کریم

(۲) کلینی - تبیین معارف اسلامی متناسب با نیازهای نو

(۳) شیخ طوسی - تبیین معارف اسلامی متناسب با نیازهای نو

(۴) شیخ طوسی - تعلیم و تفسیر قرآن کریم

۱۱۲- چند مورد از عبارات زیر، نادرست می‌باشند؟

«در راستای حفظ سخنان و سیره پیامبر (ص)، پس از این‌که نوشتن احادیث آن حضرت ممنوع اعلام شد، امیرالمؤمنین (ع) و امام رضا (ع)

به این ممنوعیت توجه نکردند و سخنان خود را به همراه بیان معارف قرآنی به فرزندان و یاران خویش آموختند و از آنان خواستند که این

آموخته‌ها را به نسل‌های بعد منتقل نکنند.»

(۲) دو مورد

(۱) یک مورد

(۴) چهار مورد

(۳) سه مورد

۱۱۳- زیارت جامعه کبیره، توسط کدام امام معصوم (ع) بیان شده است و تشکیل نظام ارتباطی در زمان امام هادی (ع)، منجر به چه چیزی

شد؟

(۱) امام هادی (ع) - مانع شهادت زود هنگام امام هادی (ع) شد.

(۲) امام جواد (ع) - مانع از هم‌پاشیدگی شیعیان شد.

(۳) امام هادی (ع) - مانع از هم‌پاشیدگی شیعیان شد.

(۴) امام جواد (ع) - مانع شهادت زود هنگام امام هادی (ع) شد.

۱۱۴- در زمان امام صادق (ع) ناخشنودی نسبت به کدام حکومت به اوج رسید و کدام امام معصوم (ع)، قیام زید را تأیید نکرد و در نهایت با توجه

به فرمایش امام حسین (ع)، چه زمانی باید مرگ اسلام را اعلام کرد؟

(۱) بنی‌امیه- امام باقر (ع)- اگر مردم زیر بار بیعت با کسی چون یزید بروند.

(۲) بنی‌عباس- امام صادق (ع)- اگر مردم زیر بار بیعت با کسی چون یزید بروند.

(۳) بنی‌امیه- امام باقر (ع)- اگر مردم به وظیفه امر به معروف و نهی از منکر بی‌اعتنا باشند.

(۴) بنی‌عباس- امام صادق (ع)- اگر مردم به وظیفه امر به معروف و نهی از منکر بی‌اعتنا باشند.

۱۱۵- تعلل در انجام کدام وظیفه سبب شد که حاکمان بنی‌امیه و بنی‌عباس، ظالمانه و غاصبانه حکومت را به دست بگیرند و عاملان اصلی

به شهادت رساندن امامان (ع) باشند و اگر مردم آن دوره با این حاکمان ظالم مبارزه می‌کردند، در نهایت چه پیامدی به دنبال

داشت؟

(۱) امر به معروف و نهی از منکر- حکومت در اختیار امامان (ع) قرار می‌گرفت.

(۲) اتحاد و همبستگی و یکپارچگی- حکومت در اختیار امامان (ع) قرار می‌گرفت.

(۳) اتحاد و همبستگی و یکپارچگی- جامعه بشری در مسیر صحیح کمال پیش می‌رفت.

(۴) امر به معروف و نهی از منکر- جامعه بشری در مسیر صحیح کمال پیش می‌رفت.

۱۱۶- در بیان امیرالمؤمنین علی (ع)، بی‌بهره بودن از خورشید تابناک حجت الهی معلول چیست و دگرگونی نعمت‌ها بازتاب کدام مورد است و این

موضوع در کدام عبارت قرآنی بیان شده است؟

(۱) زیاده‌روی انسان‌ها در گناه و معصیت- دوری از خدا- «بُرِيدُ الشَّيْطَانُ أَنْ يُضِلَّهُمْ ضَلَالًا بَعِيدًا»

(۲) ستمگری و ظلم انسان‌ها- دوری از خدا- «ذَلِكَ بِأَنَّ اللَّهَ لَمْ يَكُ مُغَيِّرًا نِعْمَةً»

(۳) ستمگری و ظلم انسان‌ها- ارتکاب گناه- «ذَلِكَ بِأَنَّ اللَّهَ لَمْ يَكُ مُغَيِّرًا نِعْمَةً»

(۴) زیاده‌روی انسان‌ها در گناه و معصیت- ارتکاب گناه- «بُرِيدُ الشَّيْطَانُ أَنْ يُضِلَّهُمْ ضَلَالًا بَعِيدًا»

۱۱۷- کدام گزینه صحیح است؟

- ۱) امام عصر (عج) را از آن جهت غایب می‌نامند که ایشان از نظرها غایب است و در جامعه حضور ندارند.
- ۲) بهره‌مندی از امام زمان (عج) در دوران غیبت کبری منحصر به ولایت معنوی است که نیازمند ظاهر بودن بین مردم می‌باشد.
- ۳) خبر دادن از پاره‌ای رویدادها و دعا برای مؤمنان، نمونه‌هایی از یاری‌رسانی‌های حضرت مهدی (عج) است.
- ۴) به دلیل عدم حضور امام زمان (عج) در جامعه، بهره‌مندی از ایشان در عصر غیبت کاهش می‌یابد.

۱۱۸- پیامبر اسلام (ص) بزرگ‌ترین مردمان در ایمان و یقین را چگونه توصیف می‌کنند؟

- ۱) معتقدین به پیامبر (ص) و امام مهدی (عج) با وجود ندیدن آن‌ها
- ۲) پیروی آن‌ها از امام غایب خود قبل از ظهور ایشان
- ۳) مردمانی مقاوم، سرشار از یقین به خداوند
- ۴) تلاش‌کنندگان برای فرا رسیدن حکومت حضرت مهدی (عج) و دوری از حکومت طاغوت

۱۱۹- خطاب قوم موسی (ع) به ایشان در آیه «تو و پروردگارت بروید و بجنگید.» ناشی از فقدان کدام مورد است؟

- ۱) عدم پیروی از امام خود
- ۲) عدم آمادگی برای مبارزه
- ۳) ناامیدی از لطف الهی در جهاد
- ۴) تسلیم وضع موجود شدن

۱۲۰- پویایی شیعه در طول تاریخ به چه عواملی بستگی دارد و عدالت‌خواهی نمود کدام مورد است؟

- ۱) گذشته سبز- آینده سرخ- اولی
- ۲) گذشته سبز- آینده سرخ- دومی
- ۳) گذشته سرخ- آینده سبز- اولی
- ۴) گذشته سرخ- آینده سبز- دومی

زبان انگلیسی (۲)

۱۰ دقیقه

زبان انگلیسی (۲)

- A Healthy Lifestyle (Vocabulary Development, ..., Writing)
- Art and Culture (Get Ready, Conversation)

درس ۲ و ۳

صفحة ۶۱ تا ۸۶

PART A: Grammar and Vocabulary

Directions: Choose the word or phrase (1), (2), (3), or (4) that best completes each sentence. Then mark the correct choice on your answer sheet.

121- The “No . . .” sign in the park helps create a pleasant atmosphere for families and children.

- | | |
|-------------|------------|
| 1) Smoke | 2) Smoked |
| 3) To smoke | 4) Smoking |

122- As far as I know, your brother . . . in this company . . . a long time.

- 1) works hard - since
- 2) has worked hard - for
- 3) work hard - for
- 4) have worked hard - since

123- I feel that she suddenly quit . . . English after . . . that letter.

- | | |
|-------------------------|--------------------------|
| 1) and learn - received | 2) and learn - receiving |
| 3) learning - received | 4) learning - receiving |

124- Many craftsmen offer special . . . for families, making it easier for them to buy gifts for their loved ones.

- | | |
|------------------|-------------|
| 1) calligraphies | 2) diseases |
| 3) discounts | 4) tastes |

125- She is very . . . and loves meeting new people at events.

- | | |
|--------------|-------------|
| 1) sociable | 2) creative |
| 3) uncertain | 4) serious |

126- To prevent their children from feeling tired the next day, some parents . . . them from playing video games and watching TV at night.

- | | |
|------------|------------|
| 1) rush | 2) forbid |
| 3) prepare | 4) predict |

PART B: Reading Comprehension

Directions: Read the following passage and answer the questions by choosing the best choice (1), (2), (3), or (4). Then mark the correct choice on your answer sheet.

Happiness is a feeling that everyone wants to have. It is a state of mind that makes us feel good, satisfied and at peace. Happiness can come from many different sources, such as spending time with family and friends, achieving personal goals, or even enjoying a beautiful sunny day. Some people believe that money is the key to happiness, but studies show that after a certain point, more money does not make people happier. Instead, things like good relationships, health, and having goals are much more important for long-term happiness.

Happiness is also connected to our daily actions. For example, helping others or showing kindness can improve our mood and make us feel happier. Even small actions like smiling can also improve our mood. Scientists say that happiness is not just about what happens to us, but how we think about it. People who focus on positive things in life are usually happier than those who focus on negative things.

127- What is the main idea of the passage?

- 1) Money is the key to happiness.
- 2) Happiness comes from different things.
- 3) Only healthy people can be happy.
- 4) Happiness is not important in life.

128- The underlined word “it” in paragraph 1 refers to

- | | |
|--------------|----------|
| 1) feeling | 2) mind |
| 3) happiness | 4) peace |

129- Which of the following is NOT mentioned as a reason for happiness?

- 1) Achieving goals
- 2) Spending time with family
- 3) Helping others
- 4) Buying expensive things

130- What is the relationship between money and happiness, according to the passage?

- 1) More money always causes more happiness.
- 2) Money is the only key to happiness.
- 3) After a certain point, more money does not increase happiness.
- 4) Happiness is not related to money at all.

۴۰ دقیقه

هوش و استعداد معلمی

* بر اساس متن زیر از کتاب «چگونه گورخر راه‌راه شد؟» از انتشارات «نشر نو» به سه پرسشی که در پی می‌آید پاسخ دهید.

چالش زیست‌شناسی تکاملی، تبیین خاستگاه و کارکرد سازش‌هاست. گاهی ممکن است معلوم شود که بعضی چیزها از آنچه در نگاه نخست به نظر می‌رسد پیچیده‌ترند. یک مثال زرافه است، یا در واقع گردن بی‌اندازه دراز آن. در نگاه نخست همه چیز روشن به نظر می‌رسد: گردن زرافه، که طول آن می‌تواند به دو متر برسد، به این دلیل انتخاب شده که به دارنده‌اش دسترسی اختصاصی به بالاترین برگ‌های درختان را می‌دهد، و هیچ جانور دیگری نمی‌تواند به آنها برسد. پس این سازشی است که برای پرهیز از رقابت بر سر غذا با جانوران دیگر طراحی شده است. تا سال‌ها این روایت پذیرفته شده بود، هر چه باشد، خود چارلز داروین در «اصل انواع» به این مسأله پرداخته است. {...} گردن زرافه به مثالی در کتاب‌های درسی تبدیل شد، و به عنوان نمونه‌ای از عملکرد انتخاب طبیعی در کتاب‌ها و مقاله‌های غیرتخصصی پرشمار به تصویر کشیده شد. اما در نیمه‌ی دهه‌ی ۱۹۹۰ تعدادی از زیست‌شناسان به این استدلال ایراد جدی وارد کردند: مشاهدات نشان می‌داد که زرافه‌ها اصلاً از گردن بلندشان برای چریدن در ارتفاع استفاده نمی‌کنند. در واقع، در اوقاتی که رقابت بر سر غذا از همیشه شدیدتر بود، زرافه‌های ماده ممکن بود تا نیمی از زمان‌شان را به جای بهره‌برداری از امتیاز قد خود، گردن‌شان را افقی نگاه دارند. این زیست‌شناسان سناریوی متفاوتی را پیشنهاد کردند، سناریویی که در دیدگاه کلاسیک تاریخ تکامل به زرافه انقلاب کرد. آن‌ها استدلال کردند که کارکرد گردن زرافه عمدتاً به عنوان سلاحی است که در مبارزه میان زرافه‌های نر به کار گرفته می‌شود، همان‌طور که یک گوزن نر از شاخ‌هایش استفاده می‌کند.

۲۷۱-

کدام گزینه ارتباط بین دو بخش مشخص شده را بهتر بیان کرده است؟

- (۱) عبارت دوم، نمونه‌ای را از آنچه در عبارت نخست آمده است، شاهد مثال گرفته و تبیین کرده است.
- (۲) عبارت نخست مثالی است برای درستی آنچه در عبارت دوم بیان شده است.
- (۳) عبارت دوم، نمونه‌ای است برای رد آنچه در عبارت نخست بیان و بر آن تکیه شده است.
- (۴) عبارت نخست، موضوعی تاریخی را بیان می‌کند و عبارت دوم نتیجه‌ی منطقی آن است.

۲۷۲-

کدام گزینه از متن بالا برداشت می‌شود؟

- (۱) نظریه انتخاب طبیعی همواره مشکلات جدی در تبیین پیچیدگی‌های خود دارد و استنادپذیر نیست.
- (۲) چنانچه نظریه پرداز اصلی و جریان ساز یک نظریه در بیان نظریه‌ی خود خطا کار باشد، اصل نظریه مردود است.
- (۳) اکتشافاتی که در قالب انقلاب‌های علمی مشهور می‌شوند و نمود می‌یابند، عمدتاً موفقیت‌هایی چشمگیر دارند.
- (۴) آن دسته از مطالب علمی که در کتاب‌های درسی یا مقاله‌های غیرتخصصی بیان می‌شود، لزوماً کامل و یا صحیح نیست.

۲۷۳-

کدام گزینه با استدلال بیان‌شده‌ی زیست‌شناسان دهه‌ی ۱۹۹۰ میلادی مخالفت می‌کند؟

- (۱) جمهوری نیجر جمعیت کوچکی از زرافه‌ها دارد، ولی در سال ۲۰۰۹ دو مورد مرگ در نتیجه‌ی جنگ گردن میان زرافه‌های نر ثبت کرد.
- (۲) چرا گردن زرافه‌های ماده بلند است؟
- (۳) گردن درازتر در زرافه‌های نر، انعطاف‌پذیری و گشتاور بیشتری فراهم می‌کند و در نتیجه از آن سلاح مؤثرتری می‌سازد.
- (۴) مجموعه‌های زرافه‌های نر فوق‌العاده ضخیم و سنگین است.

* بر اساس متن زیر برگرفته از کتاب «آسیب‌شناسی اجتماعی» نوشته «ابوالقاسم اکبری» و «مینا اکبری» به دو پرسش بعدی پاسخ دهید.

آسیب‌های اجتماعی در جوامع امروزی، به عنوان پیامدهای ناخواسته ساختارهای اقتصادی، فرهنگی و سیاسی، ظهور می‌کنند. «آنومی اجتماعی» که برای اولین بار امیل دورکیم آن را مطرح کرد، به وضعیتی اشاره می‌کند که در آن هنجارهای اجتماعی به دلیل تغییرات سریع فرهنگی یا اقتصادی دچار ضعف و زوال، و این وضعیت باعث افزایش رفتارهای انحرافی نظیر اعتیاد و خشونت و حتی جرایم سازمان‌یافته می‌شود. یکی دیگر از عوامل اصلی در بروز آسیب‌های اجتماعی، بحران هویت افراد و گروه‌های اجتماعی است. طبق نظریه‌ی هنری تاجفل، هویت فردی به شدت تحت تأثیر تعلقات گروهی و ارزش‌های اجتماعی است و در جوامعی که همگرایی فرهنگی کاهش می‌یابد، یا در گروه‌های اجتماعی که دچار تعارض هویتی شده‌اند، احتمال بروز کژروی اجتماعی بیشتر می‌شود: افراط در انزوای اجتماعی، یا کاهش همبستگی. علاوه بر این، نظریه‌ی تضاد اجتماعی کارل مارکس نیز بر این نکته تأکید می‌کند که نابرابری‌های طبقاتی و اقتصادی زمینه‌ساز تضادهای اجتماعی و در نهایت افزایش جرایم و آسیب‌های اجتماعی است.

۲۷۴-

طبق متن بالا، به ترتیب کدام نظریه‌پرداز بر اهمیت اختلاف طبقاتی در آسیب‌های اجتماعی و کدام نظریه‌پرداز بر اهمیت هویت اجتماعی در آن

تأکید داشته‌اند؟

- (۱) مارکس - دورکیم
- (۲) مارکس - تاجفل
- (۳) دورکیم - تاجفل
- (۴) تاجفل - دورکیم

- ۲۷۵- طبق متن بالا، به ترتیب «کاهش همگرایی فرهنگی» چگونه به آسیب‌های اجتماعی منجر می‌شود و آنومی اجتماعی ناشی از چیست؟
- (۱) با کاهش همبستگی اجتماعی - کم‌ارزش شدن هنجارهای اجتماعی ناشی از سرعت تغییرات فرهنگی یا اقتصادی
 - (۲) با افزایش حس تعلق فرد به اجتماع - ناتوانی جامعه در ایجاد تغییرات فرهنگی و اقتصادی و امکان ارتقای طبقه‌ی اجتماعی فرد
 - (۳) با افزایش حس تعلق فرد به اجتماع - کم‌ارزش شدن هنجارهای اجتماعی ناشی از سرعت تغییرات فرهنگی یا اقتصادی
 - (۴) با کاهش همبستگی اجتماعی - ناتوانی جامعه در ایجاد تغییرات فرهنگی و اقتصادی و امکان ارتقای طبقه‌ی اجتماعی فرد
- ۲۷۶- برخی از سینمادوستان صاحب‌نظر اعتقاد دارند فیلم‌های اولیه‌ی سینما، عمدتاً بهتر از فیلم‌های امروزی هستند. کدام گزینه می‌تواند دلیل این اعتقاد باشد؟
- (۱) معلومات عمومی از ارزش سلیقه‌ی هنری مردم در طول زمان به تدریج بیشتر شده است.
 - (۲) گسترش آموزشگاه‌های هنری باعث شده است، بازیگران از سنین کم‌تری یادگیری بازیگری را آغاز کنند.
 - (۳) افزایش توانایی‌های تکنولوژیکی و جنبه‌های هنری، باعث کاهش اهمیت دیگر جنبه‌های فیلم‌سازی شده است.
 - (۴) اهمیت پیام‌های تجاری و اقتصادی فیلم‌ها به دلیل استقلال بیشتر فیلم‌سازان از دولت‌ها، به مرور کم‌تر شده است.
- ۲۷۷- کدام ضرب‌المثل با ضرب‌المثل «پایان شب سیاه سپید است» هم‌مفهوم است؟
- (۱) مار گزیده از ریسمان سیاه و سفید می‌ترسد.
 - (۲) موش به سوراخ نمی‌رفت، جارو به دمش می‌بست.
 - (۳) از این ستون تا اون ستون فرجه.
 - (۴) گندم از گندم بروید جو ز جو.
- * برای هر یک از روزهای هفته، یک کارت در نظر گرفتیم و روی هر کدام، یکی از حروف «ص ض ط ظ ع غ ف» را نوشتیم، به شکلی که اگر کارت‌ها را به ترتیب روزهای هفته کنار هم قرار دهیم، هیچ دو حرف کنار هم در الفبا، و یا هیچ دو حرف نقطه‌دار، کنار هم قرار نمی‌گیرند. بر این اساس به سه پرسش بعدی پاسخ دهید.
- ۲۷۸- حرف کدام روز هفته قطعاً معلوم است؟
- (۱) شنبه
 - (۲) سه‌شنبه
 - (۳) جمعه
 - (۴) چهارشنبه
- ۲۷۹- کارت روز یکشنبه ...
- (۱) قطعاً «ف» است.
 - (۲) یا «ص» است یا «ع».
 - (۳) قطعاً «ظ» است.
 - (۴) یا «ص» است یا «غ».
- ۲۸۰- چند حرف ممکن است متعلق به روز دوشنبه باشند؟
- (۱) دو حرف
 - (۲) سه حرف
 - (۳) چهار حرف
 - (۴) پنج حرف
- ۲۸۱- در کیسه‌ای سه مهره قرمز، چهار مهره آبی، پنج مهره زرد و شش مهره سبز داریم. با چشم بسته، حداقل چند مهره را از کیسه بیرون بیاوریم که مطمئن شویم از حداقل سه رنگ، حداقل دو مهره بیرون آورده‌ایم؟
- (۱) ۱۲
 - (۲) ۱۳
 - (۳) ۱۴
 - (۴) ۱۵
- ۲۸۲- از ورودی «الف» در شکل زیر، در هر ساعت سه لیوان خام وارد مسیر رنگ می‌شود. ورودی «ب» توان آن را دارد که در هر ساعت، هشت لیوان را رنگی کند. ورودی «ج» نیز می‌تواند در هر ساعت، به اندازه مورد نیاز پنج لیوان، نگهدارنده رنگ به لیوان‌ها بپاشد. سه ساعت پس از شروع کار در یک مسیر خالی، چند لیوان کامل از خروجی «د» بیرون آمده است؟
- (۱) ۹
 - (۲) ۴۰
 - (۳) ۱۲۰
 - (۴) ۳۶۰
- 
- ۲۸۳- یک بازیکن تنیس در طول بازی خود، آمار سی و پنج درصد پیروزی، در دویست بازی ثبت کرده است. او حداقل چند بازی دیگر باید انجام دهد تا درصد پیروزی‌هایش به پنجاه درصد برسد؟
- (۱) ۱۵
 - (۲) ۳۰
 - (۳) ۴۵
 - (۴) ۶۰
- ۲۸۴- مستطیلی را به سه مستطیل کوچک‌تر و مساوی هم تقسیم کرده‌ایم، به شکلی که هر کدام از این مستطیل‌های کوچک، طولی دو برابر عرض خود دارند. با کدام داده(ها) می‌توان دریافت مساحت مستطیل بزرگ چند واحد مربع است؟
- الف) اندازه محیط هر یک از مستطیل‌های کوچک، شش دهم محیط مستطیل بزرگ است.
- ب) اندازه طول مستطیل بزرگ، سه برابر اندازه عرض هر یک از مستطیل‌های کوچک است.
- (۱) داده «الف» کافیست و به داده «ب» احتیاجی نیست.
 - (۲) داده «ب» کافیست و به داده «الف» احتیاجی نیست.
 - (۳) برای حل سؤال به‌طور همزمان به هر دو داده احتیاج داریم.
 - (۴) با هر دو داده نیز به جواب نمی‌رسیم.

۲۸۵- کدام عدد در الگوی گل‌های گلدان زیر نادرست نوشته شده است؟



۱ (۱)

۲ (۲)

۳ (۳)

۴ (۴)

۲۸۶- کدام قسمت از شکل زیر تقارن آن را به هم زده است؟



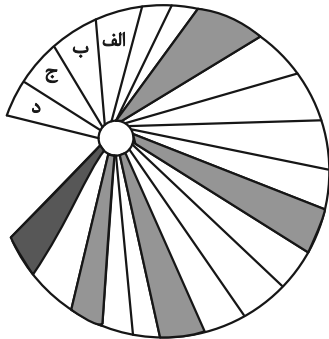
۱ الف

۲ ب

۳ ج

۴ د

۲۸۷- کدام مورد را رنگ کنیم تا الگوی درستی در شکل زیر ایجاد شود؟



۱ الف

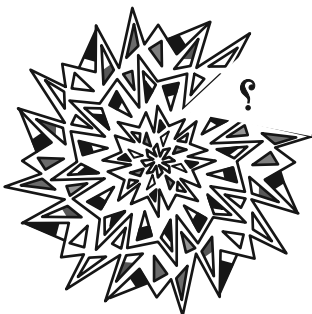
۲ ب

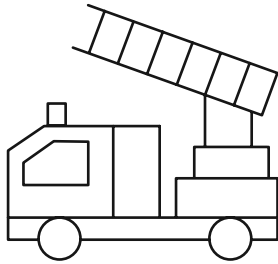
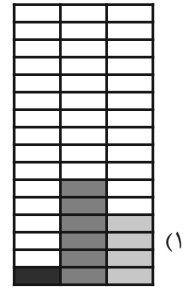
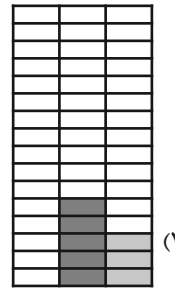
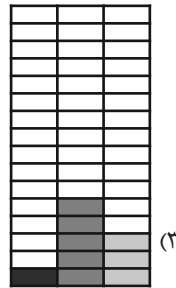
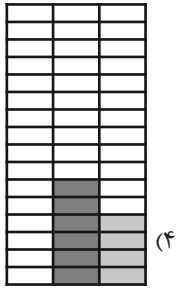
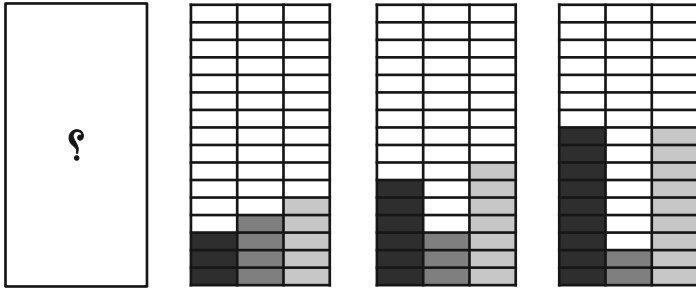
۳ ج

۴ د

* در دو پرسش بعدی تعیین کنید در الگوی ارائه شده، کدام گزینه بهتر به جای علامت سؤال قرار می‌گیرد.

۲۸۸-





۲۹۰- در شکل زیر چند مستطیل وجود دارد؟

۲۴ (۲)

۲۳ (۱)

۲۶ (۴)

۲۵ (۳)



پاسخنامه

یازدهم انسانی

۱۵ فروردین ماه ۱۴۰۴

بنیاد علمی آموزشی قلمچی (وقف عام)

دفتر مرکزی: خیابان انقلاب بین صبا و فلسطین پلاک ۹۲۳ - بنیاد علمی آموزشی قلمچی (وقف عام) ۶۴۶۳-۰۲۱

«تمام داری‌ها و درآمدهای بنیاد علمی آموزشی قلمچی وقف عام است بر گسترش دانش و آموزش»



ریاضی و آمار (۲)

۱- گزینه «۱»

(میثم فشنوری)

باتوجه به دامنه تابع، داریم:

$$f(x) = \text{sign}(x) = \{(0,0), (1,1), (2,1), (-1,-1), (-2,-1)\}$$

$$g(x) = x = \{(0,0), (1,1), (2,2), (-1,-1), (-2,-2)\}$$

حال کافی است به ازای دامنه‌های مشترک، حاصل را به دست آوریم:

$$x = 0 \rightarrow \frac{f(0)+0}{0+0} = \text{تعریف نشده}$$

$$x = 1 \rightarrow \frac{f(1)+1}{1+1} = \frac{3}{2}$$

$$x = 2 \rightarrow \frac{f(2)+2}{2+1} = \frac{4}{3}$$

$$x = -1 \rightarrow \frac{f(-1)-1}{-1-1} = \frac{3}{2}$$

$$x = -2 \rightarrow \frac{f(-2)-2}{-2-1} = \frac{4}{3}$$

$$\Rightarrow \frac{3}{2} + \frac{4}{3} = \frac{9+8}{6} = \frac{17}{6}$$

(اعمال بر روی توابع، صفحه‌های ۳۷ تا ۵۱)

۲- گزینه «۳»

(علی حسینی نوه)

برای رسم تابع f ، باید مقدار a و b را مشخص کنیم، از آن جایی که

$(x^2 + 1)$ ، همواره عددی بزرگ‌تر از یک است، پس:

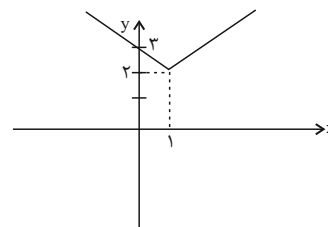
$$\text{sign}(x^2 + 1) = 1$$

$$\Rightarrow |x| = 1 \Rightarrow 1 \leq x < 2 \Rightarrow \begin{cases} a = 1 \\ b = 2 \end{cases}$$

نهایتاً ضابطه تابع f ، برابر است با:

$$f(x) = |x - 1| + 2$$

با رسم نمودار، مشخص می‌شود که تابع f از ناحیه سه و چهار نمی‌گذرد.



(توابع پلکانی و قدر مطلق، صفحه‌های ۳۵ تا ۴۲)

۳- گزینه «۳»

(مهم اسری)

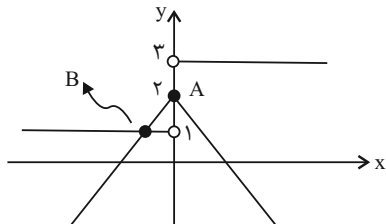
ابتدا ضابطه g را می‌نویسیم:

$$g(x) = \text{sign}(x) + 2 = \begin{cases} 1+2 & ; x > 0 \\ 0+2 & ; x = 0 \\ -1+2 & ; x < 0 \end{cases} = \begin{cases} 3 & ; x > 0 \\ 2 & ; x = 0 \\ 1 & ; x < 0 \end{cases}$$

برای رسم $f(x) = -|x| + 2$ ، ابتدا نمودار $y = |x|$ را رسم می‌کنیم و نسبت

به محور x ها قرینه می‌کنیم و سپس ۲ واحد به بالا منتقل می‌کنیم، حالا

می‌توانیم هر دو نمودار را در یک دستگاه مختصات رسم کنیم:



واضح است که طول نقطه A که نقطه تقاطع دو نمودار است، برابر $x_A = 0$

است. برای به دست آوردن طول نقطه B ، باید ضابطه

$y = -(-x) + 2 = x + 2$ از f را با ضابطه $y = 1$ از g ، برابر قرار دهیم:

$$x + 2 = 1 \Rightarrow x = -1 \Rightarrow x_B = -1$$

حالا میانگین طول نقاط A و B ، برابر است با:

$$\Rightarrow \frac{x_A + x_B}{2} = \frac{0 + (-1)}{2} = \frac{-1}{2}$$

(توابع پلکانی و قدر مطلق، صفحه‌های ۳۵ تا ۴۲)

۴- گزینه «۳»

(علی آزار)

$$D_h = D_f \cap D_g - \{f - g = 0\} = D_f \cap D_g - \{f = g\}$$

$$= \{x > a\} - \{0, c\}$$

(اعمال بر روی توابع، صفحه‌های ۳۷ تا ۵۱)

۵- گزینه «۴»

(میثم فشنوری)

می‌دانیم در تابع ثابت، x باید حذف شود، پس $a = 0$. در تابع همانی،

ضریب x برابر یک است، پس:

$$a - b = 1 \xrightarrow{a=0} (0 - b) = 1 \text{ و } b = -1$$

با جایگذاری b در تابع ثابت، مقدار تابع ثابت، برابر -1 می‌شود؛ یعنی

$$f(0) = -1, g(0) = 0 \text{ بنابراین حاصل عبارت } \frac{f(0)}{g(0)} = \frac{-1}{0} \text{، تعریف نشده است.}$$

(اعمال بر روی توابع، صفحه‌های ۳۷ تا ۵۱)

۶- گزینه «۴»

(ابراهیم نیفی)

$$(f \times g)(x) = f(x) \times g(x) = (x^2 - 4x) \left(\frac{1}{x}\right) = \frac{x(x-4)}{x} = x-4$$

دقت کنید که چون x در مخرج قرار دارد، باید از دامنه، حذف شود.

بنابراین:

$$D_{f.g} = \mathbb{R} - \{0\}$$

$$\left(\frac{g}{f}\right)(x) = \frac{g(x)}{f(x)} = \frac{\frac{1}{x}}{x^2 - 4x} = \frac{1}{x(x^2 - 4x)}$$

$$D_{\frac{g}{f}} = \mathbb{R} - \{0, 4\} \rightarrow x = \{0, 4\}$$

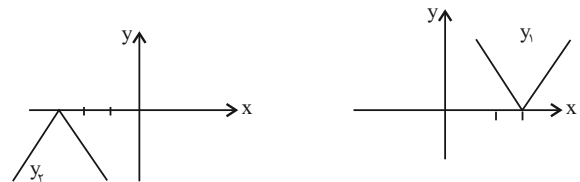
(اعمال بر روی توابع، صفحه‌های ۳۷ تا ۵۱)

۷- گزینه «۳»

(رضا قان بابایی)

$$y_1 = 2|1 - \frac{x}{2}| - |2 - x| = -(x-2) = x-2$$

$$y_2 = -\sqrt{x^2 + 6x + 9} \xrightarrow{\text{اتحاد مربع}} -\sqrt{(x+3)^2} = -|x+3|$$



برای رسم نمودار y_1 از روی y_2 کافی است y_2 را ۵ واحد به سمت راست انتقال دهیم و سپس آن را نسبت به محور x قرینه کنیم.

(توابع پلکانی و قدر مطلق، صفحه‌های ۴۰ تا ۴۲)

۸- گزینه «۲»

(علی آزار)

$$x^2 - 3 < 0 \Rightarrow x^2 < 3 \Rightarrow -\sqrt{3} < x < \sqrt{3}$$

$$\Rightarrow -\sqrt{3} + 4 < x + 4 < \sqrt{3} + 4 \Rightarrow |x + 4| = x + 4$$

$$\Rightarrow -3\sqrt{3} < 3x < 3\sqrt{3} \Rightarrow -2\sqrt{3} - 7 < 3x - 7 < 2\sqrt{3} - 7$$

$$\Rightarrow |3x - 7| = -3x + 7$$

$$\Rightarrow |3x - 7| + |x + 4| = -3x + 7 + x + 4 = -2x + 11$$

(توابع پلکانی و قدر مطلق، صفحه‌های ۴۰ تا ۴۲)

۹- گزینه «۳»

(رضا قان بابایی)

$$1 \leq x < 2 \rightarrow \frac{g(x)}{f(x)} = 1 \quad \text{و} \quad f(x) = \frac{2-x}{x}$$

چون $|2-x|$ در این محدوده، مثبت است و چون $|x|$ در این محدوده، برابر ۱ است؛ پس ضابطه $(f \times g)(x)$ به صورت زیر است:

$$f.g = (2-x)(1) = 2-x$$

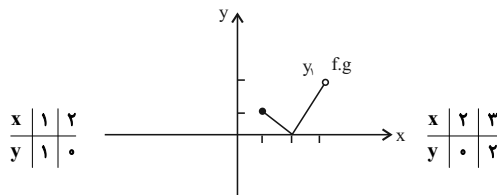
$$2 \leq x < 3 \rightarrow g(x) = 2 \quad \text{و} \quad f(x) = \frac{2+x}{x}$$

چون $|2-x|$ در این محدوده، منفی است و $|x|$ در این محدوده برابر ۲ است؛ پس ضابطه $(f \times g)(x)$ به صورت زیر است:

$$(f \times g)(x) = (-2+x)(2) = 2x-4$$

نمودار آن‌ها را رسم می‌کنیم:

$$1 \leq x < 2 \rightarrow (f \times g)(x) = 2-x \Rightarrow 2 \leq x < 3 \rightarrow (f \times g)(x) = 2x-4$$



که از بین گزینه‌ها، فقط گزینه «۳» را شامل می‌شود.

(توابع پلکانی و قدر مطلق، صفحه‌های ۳۷ تا ۴۲)

۱۰- گزینه «۱»

(علی حسینی نوه)

از آنجایی که تابع $f+g$ دوعضوی است، پس اشتراک دامنه دو تابع f و g دو عضو دارد، پس:

$$D_f = D_g \Rightarrow \{a^2 + 1, -1\} = \{2, b\}$$

از آنجایی که $a^2 + 1$ مثبت است، پس:

$$a^2 + 1 = 2 \rightarrow a^2 = 1 \rightarrow a = \pm 1, b = -1$$

سپس در نهایت می‌دانیم که تابع $f+g$ همانی است، پس:

$$f(x) = \{(2, 3), (-1, 2)\}, g(x) = \{(2, c), (-1, d)\}$$

$$(f+g)(2) = 3+c \xrightarrow{\text{چون همانی است}} 2 = 3+c \rightarrow c = -1$$

$$(f+g)(-1) = 2+d \xrightarrow{\text{چون همانی است}} -1 = 2+d \rightarrow d = -3$$

پس مقدار $\frac{abd}{c}$ ، برابر است با:

$$\frac{a=1}{-1} \rightarrow \frac{(+1)(-1)(-3)}{-1} = -3$$

یا

$$\frac{a=-1}{-1} \rightarrow \frac{(-1)(-1)(-3)}{-1} = 3$$

(اعمال بر روی توابع، صفحه‌های ۴۷ تا ۵۱)



علوم و فنون ادبی (۲)

۱۱- گزینه «۱»

(سعیر هفتری)

تشریح دیگر گزینه‌ها:

گزینه «۲»: این عبارت درباره ویژگی‌های ادبی سبک هندی است.

گزینه «۳»: یکی از دلایل حذف ویژگی‌های سبکی زبان قدیم، حملات پی‌درپی تیموریان و ازبکان به ایران، مخصوصاً نواحی مشرق بود.

گزینه «۴»: در این دوره با از بین رفتن سلطه حکومت بغداد بر ایران، کاربرد لغات عربی کم شد.

(سبک هندی، صفحه‌های ۸۱ و ۸۲)

۱۲- گزینه «۳»

(سعیر هفتری)

الف) رنگینی گفتار: حس آمیزی

ت) چرا آینه زنگار دارد؛ زیرا از وقتی که نقش صورت آن معشوق که چهره‌اش همانند آینه است، در آینه نمایان شده است، آینه بر رخس از شرمندگی پرده‌ای از زنگار کشیده و خودش را مخفی کرده است: حسن تعلیل

(سبک هندی، صفحه‌های ۸۲)

۱۳- گزینه «۲»

(مهمم نورانی)

تشریح سایر موارد:

الف: حکومت صفوی مذهب شیعه را ترویج کرد و به شعر ستایشی و درباری و عاشقانه‌های زمینی بی توجه بود.

ب: بهزاد در دوره شاه اسماعیل و رضا عباسی در دوره شاه عباس از مفاخر هنرند.

(تاریخ ادبیات قرن‌های دهم و یازدهم، صفحه‌های ۵۸ تا ۶۰)

۱۴- گزینه «۲»

(مهمم نورانی)

واقع‌گرایی، شاخصه اصلی شعر وحشی بافقی است.

صائب تبریزی معروف‌ترین شاعر سبک هندی است. وی را خداوندگار مضامین تازه شعری دانسته‌اند.

خلاق‌المعانی ثانی، لقب کلیم کاشانی است.

(تاریخ ادبیات قرن‌های دهم و یازدهم، صفحه‌های ۶۰ و ۶۱)

۱۵- گزینه «۱»

(اعظم نوری‌نیا)

مفهوم مصراع اول: از تیر ناله، فلک را وادار به کینه‌توزی می‌کند...

اضافه استعاری در گزینه‌های دیگر:

گزینه «۲»: مکر چرخ

گزینه «۳»: دست تجرد، پشت توکل

گزینه «۴»: چشم دل

(استعاره، صفحه ۷۴)

۱۶- گزینه «۴»

(اعمر فحیمی)

خوابیدن هوا و مست بودن خرد و زانو در غم داشتن خرد، هر سه استعاره مکنیه (پنهان) هستند.

تشریح گزینه‌های دیگر:

گزینه «۲»: بت استعاره مصرحه از معشوق

(استعاره، صفحه ۷۳)

۱۷- گزینه «۱»

(اعمر فحیمی)

گنبد پیروزه استعاره مصرحه (آشکار) از آسمان

تشریح گزینه‌های دیگر:

گزینه «۲»: مخاطب قرار گرفتن دل، استعاره مکنیه است.

گزینه «۳»: اقبال شرر، استعاره مکنیه است.

گزینه «۴»: گرفتار غم بودن دل، استعاره مکنیه است.

(استعاره، صفحه ۷۳)

۱۸- گزینه «۲»

(سعیر هفتری)

الف: مستفعلن مستفعلن مستفعلن مستفعلن

ب: مفتعلن مفتعلن فاعلن

پ: فعولن فعولن فعولن

ت: مفتعلن مفتعلن مفتعلن

(پایه‌های آوایی همسان (۲)، ترکیبی)

۱۹- گزینه «۲»

(اعمر فحیمی)

م	ه	خ	ش	د	ن	ظ	ش
U	U	-	-	U	U	-	-
فعالن				فعالن			
ک	آ	ز	خ	ک	چ	ر	ش
U	U	-	-	U	U	-	-
فعالن				فعالن			

تشریح گزینه‌های دیگر:

گزینه «۱»: فعالن فعالن فعالن فعالن: (UU--UU--UU--UU)

گزینه «۳»: فعالن فعالن فعالن فاعلن: (-U---U---U---U)

گزینه «۴»: فعالن فعالن فعالن فاعلن: (-U---U---U---U)

(پایه‌های آوایی همسان (۲)، ترکیبی)

۲۰- گزینه «۱»

(مهمم نورانی)

در بیت گزینه «۱» شاعر می‌گوید اول و آخر این کتاب کهنه (جهان) وجود ندارد و ما از ابتدا و انتهای جهان، بی خبر هستیم.

سایر گزینه‌ها به ترک تعلقات مادی و بی توجهی به دنیا اشاره دارد.

(مفهوم، ترکیبی)

جامعه‌شناسی (۲)

۲۱- گزینه «۲»

(فاطمه احمدی)

از نظر مالتوس جمعیت‌شناس انگلیسی، کسانی که در فقر متولد می‌شوند، حق حیات ندارند. او در این باره گفته است: «انسانی که در دنیای از قبل تملک‌شده به دنیا می‌آید، اگر نتواند قدرت خود را از والدینش دریافت کند و اگر جامعه خواهان کار او نباشد، هیچ حقی برای دریافت کمترین غذا یا چون و چرا دربارهٔ مقام و موقعیت خود ندارد، بر سر سفرهٔ گستردهٔ طبیعت جایی برای او وجود ندارد، طبیعت حکم به رفتن او می‌دهد و این حکم را اجرا می‌کند.»

ریکاردو، اقتصاددان مخالف دخالت دولت در اقتصاد، حتی افزایش دستمزد کارگران و رفاه آنان را موجب افزایش تولید نسل آنها و پیدایش مشکلات بعدی می‌داند و معتقد است: «اگر حکومتگران ما بگذارند سرمایه پرسودترین راه خود را دنبال کند، کالاها قیمت مناسب خود را داشته باشند، استعداد و تلاش به پاداش طبیعی خود برسد و بلاهت و حماقت نیز مجازات طبیعی خود را ببیند، پیشرفت کشور را به بهترین وجه تأمین خواهند کرد.»

(بهان روقطبی، صفحه ۷۷)

۲۲- گزینه «۲»

(نگار مهری‌دوست)

تشریح عبارت‌های نادرست:

- شعار نظام سوسیالیستی و مارکسیستی: عدالت اجتماعی و توزیع مناسب ثروت و شعار نظام لیبرالیستی: آزادی، خصوصاً آزادی اقتصادی
- چالش بلوک شرق و غرب، از نوع چالش‌هایی بود که درون یک فرهنگ و تمدن واحد پدید می‌آیند و به لحاظ جغرافیای سیاسی چالشی منطقه‌ای نبود، بلکه چالشی جهانی بود.

- دیوار برلین به مدت ۲۸ سال، این شهر را به دو قسمت شرقی و غربی تقسیم کرده بود.

(بهان روقطبی، صفحه‌های ۷۸ تا ۸۱)

۲۳- گزینه «۲»

(فاطمه احمدی)

تشریح عبارت‌های نادرست:

الف: تا زمان فروپاشی اتحاد جماهیر شوروی، جنگ سرد بین این دو بلوک به همراه جنگ گرم بین مناطق پیرامونی این دو ادامه یافت.
ج: جنگ ویتنام، جهنمی‌ترین جنگ قرن بیستم نام گرفت.

(پنگ‌ها و تقابل‌های بهانی، صفحه ۸۵)

۲۴- گزینه «۴»

(سیرمجتبی رضازاده)

بر اساس نظریهٔ مرکز و پیرامون، جوامع غربی، چالش‌های درونی خود را از طریق بهره‌کشی از کشورهای غیرغربی حل می‌کنند؛ به این ترتیب که با ثروت به‌دست آمده از کشورهای پیرامونی، رفاه کارگران و اقشار ضعیف خود را تأمین می‌کنند و مشکلات حاد درونی‌شان را به بیرون از مرزهای خود انتقال می‌دهند.

(پنگ‌ها و تقابل‌های بهانی، صفحه‌های ۸۸ و ۸۹)

۲۵- گزینه «۲»

(مکمل مؤمن‌زاده)

الف: چالشی که در سرمایه‌داری غرب همیشگی است، چالش فقر و غناست.
ب: بحران‌های اقتصادی در صورت کنترل‌نشدن می‌توانند منجر به فروپاشی حکومت‌ها شوند.

ج: در فاصلهٔ بین دو جنگ جهانی یعنی بین سال‌های ۱۹۲۹ تا ۱۹۳۳ میلادی بحران اقتصادی اتفاق افتاد.

نکتهٔ مهم درسی:

مهم‌ترین بحران اقتصادی در حد فاصل بین دو جنگ جهانی اتفاق افتاد.

(بهان‌های اقتصادی و زیست‌محیطی، صفحه‌های ۹۲ و ۹۳)

۲۶- گزینه «۲»

(سیده‌نسرین نورپوش)

الف: بحران زیست‌محیطی، ابتدا در حوزهٔ رابطهٔ انسان با طبیعت قرار داشت، ولی به تدریج به روابط انسان‌ها و جوامع با یکدیگر نیز سرایت کرد و به آسیب‌های اجتماعی، اقتصادی و سیاسی هم‌چون مهاجرت، حاشیه‌نشینی، بیکاری، فقر و اختلافات سیاسی منطقه‌ای و فرامنطقه‌ای منجر شد.

ب: اولین مراکزی که با آلودگی‌های زیست‌محیطی مواجه شدند، شهرهای صنعتی بودند.

(بهان‌های اقتصادی و زیست‌محیطی، صفحه ۹۵)

۲۷- گزینه «۴»

(نگار مهری‌دوست)

سازمان ملل در سال ۱۹۸۹ میلادی با طرح پیمان باسل تلاش کرد تا از انتقال زباله‌های کشورهای صنعتی به کشورهای فقیر جلوگیری کند.

بحران ایبجان در ساحل عاج و بحران بوپال در هند نمونه‌هایی از بحران‌های زیست‌محیطی در این دو قرن است.

(بهان‌های اقتصادی و زیست‌محیطی، صفحه ۹۶)

۲۸- گزینه «۳»

(سیرمجتبی رضازاده)

در نیمهٔ اول قرن بیستم، با روشن‌شدن محدودیت‌های علم تجربی، علم از داوری‌های ارزشی دست برداشت و به امور طبیعی محدود شد.
در نیمهٔ دوم قرن بیستم با روشن‌شدن این‌که علم تجربی دارای مبانی غیرتجربی است، علم مدرن زیر سؤال رفت و آشکار شد علم تجربی غربی تنها تفسیر ممکن از جهان طبیعت نیست.

(بهان‌های معرفتی و معنوی، صفحه ۹۹)



۲۹- گزینه «۳»

(مکمل مؤمن زاده)

روشنگری مدرن از قرن نوزدهم مبتنی بر حس و تجربه بود و براساس آن شناخت غیر تجربی علمی، دانسته نمی‌شود. ناتوانی جهان غرب برای توجیه حضور جهانی خود در شرایطی که اقتصاد و سیاستش به این حضور نیاز دارد بعد دیگری از بحران معرفتی - علمی است؛ یعنی ناسازگاری بین عملکرد اقتصادی و سیاسی غرب با توانمندی‌های معرفتی و علمی آن.

(بهران‌های معرفتی و معنوی، صفحه‌های ۹۹ و ۱۰۰)

۳۰- گزینه «۳»

(سیره‌نسرین نورپوش)

تنها عبارت «د» از میان عبارتهای ذکر شده در صورت سؤال صحیح است.

تشریح عبارتهای نادرست:

الف: برخی جامعه‌شناسان بر این گمان بودند که در قرن بیستم، دین از آخرین عرصه حضور خود یعنی قلمرو فرهنگ عمومی بیرون خواهد رفت اما واقعیت، خلاف این پیش‌بینی را نشان داد و طی قرن بیستم نه تنها دین از فرهنگ عمومی مردم خارج نشد بلکه در سال‌های پایانی آن، نگاه معنوی و دینی به سطوح مختلف زندگی انسان‌ها بازگشت.

ب: فرهنگ غرب با انکار حقایق قدسی، نه تنها به آرمان‌های انقلاب فرانسه نرسید بلکه با اصالت بخشیدن به انسان دنیوی در قرن بیستم به پوچ‌گرایی، یأس و ناامیدی و مرگ آرمان‌ها و امیدها انجامید.

ج: رونق یافتن عرفان‌های کاذب و دروغین در غرب ناشی از بحران معنویت است.

(بهران‌های معرفتی و معنوی، صفحه‌های ۱۰۱ و ۱۰۲)

روان‌شناسی

۳۱- گزینه «۴»

(عارله علیرضایی‌مقدم)

تنها عبارت اول درست است؛ زیرا عدم اتکای حل مسئله به فرایندهای ناخودآگاه، بیانگر این است که هنگام حل مسئله کاملاً با آن موضوع درگیر می‌شویم و از آنچه انجام می‌دهیم، آگاهی کامل داریم؛ یعنی مسئله تحت کنترل ماست.

تشریح عبارتهای نادرست:

- هر چه میزان اطلاعات موجود در حافظه بیشتر باشد، آمادگی ما برای تفکر بیشتر می‌شود؛ پس میان میزان اطلاعات حافظه و آمادگی برای تفکر، رابطه مستقیم وجود دارد، نه رابطه معکوس.

- حل مسئله به معنای یافتن بهترین راه حل برای رسیدن به هدف با توجه به شرایط موجود است.

- عدم شناسایی دقیق توانمندی‌های خود در مواجهه با مسئله (علت)، موجب استفاده از راه‌حل‌های غیرمنطقی (معلول) می‌شود.

(تفکر (۱) حل مسئله، صفحه‌های ۱۱۴ و ۱۱۶)

۳۲- گزینه «۲»

(ملیکا زاکری)

باتوجه به اینکه مسئله‌ای مشابه با مسائل قبلی برای احسان پیش آمده و پیشنهاد مشاور مبنی بر بررسی و تعمیم راه‌حل قبلی به موقعیت حاضر، به مرحله‌ی بازبینی و اصلاح راه‌حل اشاره دارد.

نکته: افرادی که مسائل را به خوبی حل می‌کنند دوست دارند روش‌های قبلی را بهبود بخشند یا اصلاح کنند.

(تفکر (۱) حل مسئله، صفحه‌های ۱۱۹ و ۱۲۰)

۳۳- گزینه «۳»

(عارله علیرضایی‌مقدم)

تشریح عبارتهای نادرست:

در عبارت اول، مهدی سماجت بر حل آن مسئله ریاضی را برای مدت زمانی نادیده گرفته است. به همین دلیل، عواملی که مانع حل آن مسئله می‌شدند، فراموش شدند و در نتیجه هنگام مراجعه مجدد، حل مسئله محقق شده است. به اثر نادیده گرفتن حل مسئله برای مدت زمان مشخص، «اثر نهفتگی» می‌گویند (رد گزینه‌های ۲ و ۴).

عبارت دوم، بیانگر این است که نوع نگاه به مسئله، باعث می‌شود تا فرد در حافظه خود اطلاعات مرتبط با آن نگاه خاص را به خاطر آورد و اقدام‌های احتمالی او برای آن مسئله، تحت الشعاع آن نگاه خاص خواهند بود و بن‌بست، زمانی ایجاد می‌شود که حل‌کننده مسئله با نگاه فعلی قادر به حل آن مسئله نباشد. این معلم با تغییر نگاه خود و تغییر بازنمایی در مسئله نظم و مدیریت کلاس، قصد خروج از این بن‌بست (بی‌نظمی کلاس) را دارد. استفاده از تکنیک‌های جدید و خلاقانه در هر موضوعی به این موضوع مرتبط است (رد گزینه‌های ۱ و ۴).

در عبارت سوم نیز مانند عبارت اول، سماجت بر حل مسئله برای مدتی نادیده گرفته شده و موانع حل مسئله برطرف شده‌اند؛ به همین دلیل فرهاد پاسخ سوال امتحان را پس از ترک جلسه به یاد آورده است. پس این عبارت هم به اثر نهفتگی اشاره دارد (رد گزینه‌های ۱ و ۴).

عبارت چهارم، بیانگر این است که تجربه گذشته بر توانایی ما در حل مسئله تأثیر می‌گذارد. به تأثیر یادگیری‌های گذشته بر حل مسئله، «انتقال» می‌گویند (رد گزینه‌های ۱ و ۴).

(تفکر (۱) حل مسئله، صفحه‌های ۱۲۱ تا ۱۲۳)



مراحل تصمیم‌گیری	اقدام مورد نیاز	مثال توضیحی
۱	شناسایی و تعریف تصمیم مورد نظر	انتخاب شغل
۲	شناسایی تعداد انتخاب‌ها یا اولویت‌های آن	انتخاب شغل از بین دو نوع آزاد و دولتی
۳	بیان ویژگی‌های هر انتخاب یا اولویت: لیستی از ویژگی‌های هر گزینه یا انتخاب تهیه و توصیف می‌کنیم.	داشتن ساعت کار مشخص، روزهای تعطیلی از قبل مشخص شده و ...
۴	ارزیابی پیامدهای هر انتخاب یا اولویت: پیامدهای همه گزینه‌های موجود را قبل از اجرای تصمیم‌گیری ارزیابی و پیش‌بینی می‌کنیم که آیا انتخاب ما پیامدی مطلوب یا نامطلوب دارد.	داشتن بیمه، سابقه کار، امنیت شغلی و ...
۵	اجرای بهترین اولویت	انتخاب شغل دولتی
۶	تعهد و پایبندی به اجرای اولویت مورد نظر	حضور به موقع در اداره و انجام فعالیت کاری با دقت
۷	بررسی پیامدها و نتایج اجرای اولویت مورد نظر: بعد از اجرای تصمیم‌گیری، فقط پیامدهای یک گزینه‌ای را که انتخاب کرده‌ایم ارزیابی می‌کنیم.	پیشرفت شغلی و میزان رضایت از آن

(تفکر (۲) تصمیم‌گیری، صفحه ۱۳۸)

۳۹- گزینه «۴»

(فاطمه بیات)

بررسی عبارات:

- در اعتماد افراطی، برخی از تصمیم‌گیرندگان، به قضاوت‌ها و روش‌های تصمیم‌گیری خود اعتماد بیش از حد دارند.
- در تعارض اجتناب-اجتناب، هر دو گزینه، نامطلوب و ناخواسته است و فرد مجبور به انتخاب یکی از آنهاست.
- کوچک شمردن خود، دست کم گرفتن خود، عصبانی بودن، ترسو بودن و اعتماد به نفس پایین مانع تصمیم‌گیری درست می‌شود.
- تعارض گرایش-گرایش اصطلاحاً به ناتوانی در تصمیم‌گیری برای انتخاب بین دو موضوع جذاب و خواسته‌نی گفته می‌شود.

(تفکر (۲) تصمیم‌گیری، صفحه‌های ۱۴۹، ۱۵۱ و ۱۵۲)

۴۰- گزینه «۲»

(مهمربین)

الف: اطلاعات حافظه به این دلیل ارزشمند است که می‌تواند تفکر ما را بسازد. هر چه اطلاعات بیشتری در حافظه داشته باشیم، برای تفکر آمادگی بیشتری خواهیم داشت. البته برخورداری از حافظه قوی لزوماً به معنای داشتن تفکر قوی نیست. بنابراین بین حافظه قوی و تفکر قوی رابطه علت و معلولی وجود ندارد.

۳۴- گزینه «۳»

(عمیرضا توکلی)

تشریح گزینه‌ها:

گزینه «۱»: بسیاری از کسانی که احساس شکست می‌کنند، مشکلات عاطفی جدی ندارند، بلکه مهارت‌های حل مسئله را نمی‌دانند.
گزینه «۲»: یادگیری مهارت‌های حل مسئله در کاهش ناکامی و فشار روانی مؤثر است.
گزینه «۳»: هر قدر شهروندان جامعه از مهارت‌های حل مسئله آگاه باشند، کمتر دچار ناکامی می‌شوند و در نتیجه احتمال استفاده از روش‌های تهاجمی و پرخاشگرانه کمتر خواهد بود.
گزینه «۴»: یادگیری مهارت‌های حل مسئله در کاهش ناکامی و فشار روانی مؤثر است.
(تفکر (۱) حل مسئله، صفحه‌های ۱۳۰ و ۱۳۱)

۳۵- گزینه «۴»

(عمیرضا توکلی)

مسعود در اینجا با مسئله تصمیم‌گیری سر و کار دارد که مسئله انتخاب بوده و باید بهترین اولویت را برگزیند.
سایر گزینه‌ها به ویژگی‌های حل مسئله اشاره دارند که نادرست است.
(تفکر (۲) تصمیم‌گیری، صفحه‌های ۱۳۷ و ۱۳۸)

۳۶- گزینه «۳»

(سین سهرابی)

تشریح عبارت نادرست:

تصمیم‌گیری براساس ملاک سودمندی یعنی تصمیمی که با منفعت بیشتر همراه است و یک تصمیم منطقی است؛ زیرا مبتنی بر خرد و دانش است و این جمله ارتباطی با سوگیری تأیید ندارد.
(تفکر (۲) تصمیم‌گیری، صفحه‌های ۱۴۱ و ۱۴۲)

۳۷- گزینه «۴»

(ملیکا زکری)

۲/۳ قتل‌هایی که اتفاق افتاده از قبل برنامه‌ریزی نشده بوده و به دلیل سبک تصمیم‌گیری تکانشی واقعه‌ای خطرناک شکل گرفته است.
- بررسی پله پله و قاعده‌مند راه‌کارهای ممکن به سبک تصمیم‌گیری منطقی یا عقلانی اشاره دارد.
- این مصداق در کتاب ذیل تصمیم‌گیری احساسی بیان شده است.
- در سبک تصمیم‌گیری اجتنابی است که فرد «دست دست می‌کند» و در واقع اقدام به تصمیم‌گیری نمی‌کند و آن را به تعویق می‌اندازد.
(تفکر (۲) تصمیم‌گیری، صفحه‌های ۱۳۳ تا ۱۳۷)

۳۸- گزینه «۴»

(مهمربین فرهادی)

گزینه «۱»: مشخص کردن راه‌های موجود برای قبولی در کنکور: مرحله ۲ (شناسایی تعداد انتخاب‌ها یا اولویت‌های تصمیم)
گزینه «۲»: بررسی هزینه‌های کلاس آنلاین: مرحله ۳ (بیان ویژگی‌های هر انتخاب یا اولویت)
گزینه «۳»: انتخاب برای شرکت در کلاس‌های آموزشی آنلاین: مرحله ۵ (اجرای بهترین اولویت) / فکر کردن در مورد نتایج احتمالی حاصل از جلسات مشاوره: مرحله ۴ (ارزیابی پیامدهای انتخاب هر اولویت)



۴۵- گزینه «۱» (کتاب جامع)

عبارت‌های «ب»، «ت» و «ث» مرتبط با روش اکتشافی حل مسئله هستند.

تشریح عبارت‌های نادرست:

الف: روش اکتشافی در حداقل زمان به راه حل می‌رسد.

ب: اعتبار راه حل‌های اکتشافی با گذشت زمان به شدت متزلزل می‌شود.

(تفکر (۱) حل مسئله، صفحه‌های ۱۲۴ و ۱۲۵)

۴۶- گزینه «۳» (کتاب جامع)

تصمیم‌گیری	حل مسئله
توجه به موضوع انتخاب‌ها	توجه به یافتن راه حل‌ها
سروکار داشتن با اولویت‌ها	سروکار داشتن با راه حل‌ها
انتخاب بهترین اولویت	انتخاب راه حل منتهی به حل مسئله

(تفکر (۲) تصمیم‌گیری، صفحه ۱۳۸)

۴۷- گزینه «۴» (کتاب جامع)

الف: انتخاب بهترین داور از بین داوران حاضر در لیگ برای بازی دربی:

گروهی

ب: انتخاب غذای موردنظر در یک رستوران: معمولی ساده

(تفکر (۲) تصمیم‌گیری، صفحه‌های ۱۳۹ و ۱۴۰)

۴۸- گزینه «۴» (کتاب جامع)

در مثال صورت سؤال احمد و علی فقط به دلیل پرداخت هزینه، در ورزشگاه

ماندند و بازی را تماشا کردند. این مورد اشاره به تصمیم‌گیری بر مبنای

«پرداخت هزینه‌های قبلی» دارد.

(تفکر (۲) تصمیم‌گیری، صفحه‌های ۱۴۱ و ۱۴۲)

۴۹- گزینه «۴» (کتاب جامع)

احساسات به دلیل گذرا و ناپایدار بودن نمی‌تواند ملاک تصمیم‌گیری باشد.

(تفکر (۲) تصمیم‌گیری، صفحه ۱۴۴)

۵۰- گزینه «۳» (کتاب جامع)

– بهترین سبک تصمیم‌گیری ← تصمیم‌گیری منطقی

– پاسخ دادن کودکان و نوجوانان به پیام‌های ناشناس در فضای مجازی ←

یک نمونه از موقعیت‌های پرخطر در تصمیم‌گیری

– پیامدهای اجتماعی تصمیم‌گیری‌های بدون تفکر ← تصمیم‌گیری‌های شتاب‌زده

و بدون تفکر، علاوه بر آسیب جسمی به فرد، آسیب‌های روانی - اجتماعی همچون

تصادفات جاده‌ای، اعتیاد، بزهکاری، خشونت و ... را به دنبال دارد.

(تفکر (۲) تصمیم‌گیری، صفحه‌های ۱۴۷، ۱۵۳ و ۱۵۴)

ب) بسیاری از مردم تصور مثبتی نسبت به واژه «مسئله» ندارند؛ زیرا راه حل آن را نمی‌دانند.

پ) نوع نگاه دانشمندان به مسائل با افراد عادی بسیار متفاوت بوده و به همین علت آن‌ها قادر به اکتشافات و اختراعات زیادی در رابطه با مسائل پیش آمده بوده‌اند. پس در عبارت «پ» علت و معلول جابه‌جا مطرح شده‌اند.

ت) تعارض محصول ناتوانی در تصمیم‌گیری است.

ث) ناکامی و فشار روانی رابطه علت و معلولی با یکدیگر ندارند، بلکه هر دو معلول ناتوانی در حل مسئله هستند.

ج) پرخاشگری معلول ناکامی است؛ نه برعکس.

(ترکیبی، صفحه‌های ۱۱۴، ۱۱۵، ۱۲۲، ۱۳۰، ۱۳۱ و ۱۵۱)

روان‌شناسی - آشنا

۴۱- گزینه «۲» (کتاب جامع)

بر خورداری افراد از حافظه قوی الزاماً به معنای داشتن اندیشه و تفکر قوی نیست.

(تفکر (۱) حل مسئله، صفحه ۱۱۴)

۴۲- گزینه «۴» (کتاب جامع)

تنها عبارت «ت» درست است:

افرادی که مسائل را به خوبی حل می‌کنند، دوست دارند روش‌های قبلی خود را بهبود ببخشند.

تشریح عبارت‌های نادرست:

الف: به اثر نادیده گرفتن حل مسئله برای مدت زمانی مشخص، «اثر نهفتگی» می‌گویند.

ب: بازبینی و اصلاح راه حل، مرحله چهارم حل مسئله می‌باشد.

پ: کسی که با کارگیری روش مطالعه جدید نتوانست پیشرفت کند، باید به راه حل‌های جایگزین فکر کند.

(تفکر (۱) حل مسئله، صفحه‌های ۱۲۰ و ۱۲۳)

۴۳- گزینه «۴» (کتاب جامع)

مسئله برج هانوی از مثال‌هایی است که برای روش کاهش تفاوت وضعیت موجود با وضعیت مطلوب به کار می‌رود.

(تفکر (۱) حل مسئله، صفحه‌های ۱۲۶ تا ۱۲۸)

۴۴- گزینه «۳» (کتاب جامع)

تشریح عبارت‌های نادرست:

پ: بسیاری از افرادی که احساس شکست می‌کنند، مشکلات عاطفی جدی ندارند، بلکه مهارت‌های حل مسئله را نمی‌دانند.

ت: روش مهندسی معکوس نمونه‌ای از روش‌های شروع از آخر است.

(تفکر (۱) حل مسئله، صفحه‌های ۱۲۸ تا ۱۳۱)



عربی، زبان قرآن (۲)

۵۱- گزینه «۲»

(آزمین ساعربناه)

«أَنْ نَجْعَلَ»: قرار دهم (رد گزینه‌های ۱ و ۴) / «كَلَّ تَقَافَةً»: هر فرهنگی (رد گزینه‌های ۳ و ۴) / «بالتبادلات»: با تبادلها (رد سایر گزینه‌ها) / «الثقافة»: فرهنگ، آن فرهنگ، این فرهنگ / «تؤثر علی اللّغة»: بر زبان تأثیر می‌گذارد (رد گزینه ۴) (ترجمه، صفحه ۳۹)

۵۲- گزینه «۱»

(آزمین ساعربناه)

«لَا يَسْتَطِيع أَحَدٌ»: کسی نمی‌تواند (رد گزینه‌های ۲ و ۴) / «أَنْ يَضْمَرَ كَذِبُهُ»: دروغش را پنهان کند (رد سایر گزینه‌ها) / «يَظْهَرُ»: آشکار می‌شود / «فلتة لسانه»: لغزش زبانش (رد گزینه‌های ۳ و ۴) / «صفحات الوجه»: همه‌جای صورت (رد گزینه‌های ۲ و ۳) (ترجمه، صفحه ۶۷)

۵۳- گزینه «۳»

(مریم آقاییاری)

ترجمه صحیح عبارت: «پس، بعد از امروز، هرگز دروغ نخواهم گفت.»

نکات درسی:

لن + مضارع ← معادل مستقبل منفی فارسی

لم + مضارع ← معادل ماضی منفی یا ساده یا نقلی فارسی

(ترجمه، صفحه ۶۷)

۵۴- گزینه «۱»

(ولی‌اله نوروزی)

«سَنَجَابِي»: سَنَجَابًا (نکره) / «در جنگل»: فی الغابة / «دیدم»: شاهدتُ، رأيتُ / «آن سَنَجَاب»: السَّنَجَاب، ذلک السَّنَجَاب / «از درختی»: من شجرة / «به درختی دیگر»: إلی شجرة أُخری / «می‌پرید»: کان یَفِرُّ

(تعریب، صفحه‌های ۵۱)

۵۵- گزینه «۴»

(کامران عبدالهی)

آیه شریفه به «بخشش آنچه دوست داریم.» اشاره دارد که در گزینه‌های «۱ تا ۳» نیز به همین مفهوم اشاره شده است، اما در گزینه «۴» مفهوم «رسیدن به موفقیت با تلاش» آمده است.

(مفهوم، صفحه ۶۰)

۵۶- گزینه «۳»

(کامران عبدالهی)

در این گزینه فعل «تَغَيَّرَتْ» به اشتباه حرکت‌گذاری شده؛ این فعل ماضی باب «تَفَعَّلُ» است و باید عین‌الفعل آن مفتوح باشد: «تَغَيَّرَتْ» درست است (دقت کنید که اگر حرکت بالایی تشدید باشد، فتحه و اگر زیر تشدید باشد، کسره است.)

(ضبط حرکات، صفحه ۳۹)

۵۷- گزینه «۳»

(مبیرهمایی)

در آیه شریفه زیر اسم‌های نکره عبارتند از: «يَوْمٌ، بَيْعٌ، خَلَّةٌ و شَفَاعَةٌ»

(قواعد، صفحه ۵۴)

۵۸- گزینه «۴»

(مبیر همایی)

با توجه به این که «فَتَشْتَنَنَّ» ماضی است، فعل مضارع «يُسَاعِدُ» به شکل ماضی استمراری ترجمه می‌شود.

(قواعد، صفحه‌های ۶۹ و ۷۰)

۵۹- گزینه «۱»

(علی‌اکبر ایمان‌پرور)

فعل مستقبل که اسم نکره قبل از خود را توضیح می‌دهد مشخص کنید، یعنی فعل مستقبل منفی که به صورت لَن + مضارع منصوب می‌آید یا فعل مستقبل مثبت که با (سَ - سوف) می‌آید و موصوفش نکره است. «درسأ»: مفعول و موصوف / «لَن نَنسأ»: جمله وصفیه (از معلّم درسی را یاد گرفتیم که هرگز آن را فراموش نخواهیم کرد.)

تشریح گزینه‌های دیگر:

گزینه «۲»: «يَجْتَهِدُ»: فعل شرط، «فَسَوْفَ يَنْجَحُ»: جواب شرط که هرگز جمله وصفیه نمی‌شود، بنابراین «کثیراً» به‌عنوان اسم نکره نمی‌تواند موصوف «فَسَوْفَ يَنْجَحُ» باشد. گزینه «۳»: «كُنْتُ»: خبر نکره و موصوف، «يَنْفَعُنَا» جمله وصفیه است، ولی دلالت بر مستقبل یا آینده ندارد.

گزینه «۴»: «كَاطَمَ»: معرفه اسم عَلم است؛ بنابراین «لَن يَتَكَاسَلُ» (تنبلی نخواهد کرد) فعل مستقبل منفی اسم نکره قبلش را توضیح نداده است، بلکه اسم قبلش معرفه است.

(قواعد، ترکیبی)

۶۰- گزینه «۴»

(علی‌اکبر ایمان‌پرور)

«الضّدق»: اسم معرفه به ال / «الأعمال»: اسم معرفه به ال (راستگویی با خداوند با خالص کردن کارها نمایان می‌شود).

نکته درسی:

هرگاه اسم نکره داشته باشیم و همان اسم نکره بعدش به صورت معرفه به «ال» بیاید، معرفه به ال با اسم اشاره «این و آن» ترجمه می‌شود.

تشریح گزینه‌های دیگر:

گزینه «۱»: «أفراسأ»: نکره (اسب‌هایی) / «الأفراس»: معرفه به ال (آن اسب‌ها)

گزینه «۲»: «رسولاً»: نکره (پیامبری) / «الرسول»: معرفه به ال (آن پیامبر)

گزینه «۳»: «زُجاجة»: نکره (شیشه‌ای) / «الزُجاجة»: اسم معرفه به ال (آن شیشه)

(قواعد، صفحه‌های ۵۱ و ۵۲)



عربی، زبان قرآن (۲) - آشنا

۶۱- گزینه ۱»

«الرَّحْمَانُ»: خداوند بخشاینده - حذف گزینه ۳ / «عَلَّمَ الْقُرْآنَ»: قرآن را آموزش داد - حذف گزینه‌های ۲ و ۴ / «خَلَقَ الْإِنْسَانَ»: انسان را آفرید / «عَلَّمَهُ الْبَيَانَ»: سخن گفتن را به او آموخت

(ترجمه، صفحه ۴۷)

۶۲- گزینه ۱»

ترجمه درست عبارت: «زبانی بدون واژگان وارد شده پیدا نمی‌شود!»؛ «لَا تُوجَدُ» فعل مضارع مجهول از ریشه «وَجَدَ: یافت، پیدا کرد» است.

(ترجمه، صفحه‌های ۳۸ و ۳۹)

۶۳- گزینه ۱»

در گزینه «۱»، «مَصِيرٌ» اسم نکره بوده و پس از آن فعل «يَنْتَظِرُ» آمده است که به اسم نکره برمی‌گردد، بنابراین ترجمه درست عبارت این‌گونه می‌شود: «گاهی مردم بدون ترس از سرنوشتی که انتظارشان را می‌کشد (در انتظارشان است)، دروغ می‌گویند!»

(ترجمه، ترکیبی)

۶۴- گزینه ۲»

خَلَّةٌ: دوستی ≠ عداوة: دشمنی

تشریح گزینه‌های دیگر:

گزینه «۱»: «مَعَاصِي»: جمع التکسیر لـ «مَعْصِيَةٍ» / گزینه «۳»: «شَبَابٌ»: جمع التکسیر لـ «شَابٌ» / گزینه «۴»: «بَيْنٌ»: متضاد لـ «أَخْفَى»

(لغت، ترکیبی)

۶۵- گزینه ۳»

در گزینه «۱»: «النَّاسُ»، در گزینه «۲»، «الْبَطَّةُ وَالْقُرْبُ» و در گزینه «۴»: «المقِيمُونَ وَالصَّلَاةُ» معرّفه به «ال» هستند، اما در گزینه «۳»، «الَّذِينَ» اسم به معنای «کسانی که» است که «ال» ابتدایش جزو خود کلمه است، پس معرّفه به «ال» نیست.

(قواعد، صفحه‌های ۵۱ و ۵۲)

۶۶- گزینه ۲»

«حَتَّى» می‌تواند قبل از فعل مضارع بیاید و معنای مضارع التزامی بسازد و هم می‌تواند قبل از یک اسم قرار بگیرد و به عنوان حرف جرّ جار و مجرور ایجاد کند، در گزینه «۲»، «حَتَّى» قبل از یک اسم (الْبَسَةُ) آمده و جار و مجرور ایجاد کرده است، اما در سایر گزینه‌ها بر سر فعل مضارع وارد شده است.

(قواعد، صفحه ۵۳)

۶۷- گزینه ۱»

«سَعِيدٌ» معرّفه عَلَمٌ یا اسم خاص است که جمله پس از آن، بعد از اسم نکره نیامده است.

تشریح گزینه‌های دیگر:

گزینه «۲»: «لَاتَسْبَحُ» جمله بعد از اسم نکره «نَفْسٌ» است.

گزینه «۳»: «يَجْتَهِدُ» جمله بعد از اسم نکره «طَالِبًا» است.

گزینه «۴»: «لَاتُدْرِكُ» جمله بعد از اسم نکره «غَايَةً» است.

(قواعد، صفحه‌های ۶۹ تا ۷۱)

■ ترجمه متن

علی بن حسین (ع) در شبی تاریک خارج شد در حالی که بر روی شانه‌اش کیسه‌ای پر از درهم‌ها و غذاها حمل کرده بود و در منزلی را زد پس کودکی از خانه خارج شد و امام به او از آن درهم‌ها و غذاها اتفاق کرد سپس به سوی خانه‌ای دیگر رفت، بلکه این از عادت‌های امام سجاد (ع) بود و فقیران و بیچارگان، او را نشناختند مگر بعد از وفاتش.

۶۸- گزینه ۱»

چه کسی غذا و درهم را به فقیران می‌بخشید؟ امام چهارم ملقب به سجاد. ترجمه سایر گزینه‌ها:

گزینه «۲»: امام هشتم (ع)

گزینه «۳»: امام علی (ع)

گزینه «۴»: کسی که مردم، هرگز او را نشناختند.

(درک مطلب، ترکیبی)

۶۹- گزینه ۳»

«امام سجاد برای اتفاق اموال به فقیران بعد از طلوع خورشید خارج می‌شد.» نادرست است و طبق متن در شبی تاریک بوده است.

ترجمه سایر گزینه‌ها:

گزینه «۱»: پسر امام حسین غذاها را برای فقیران حمل کرد.

گزینه «۲»: فقیران و بیچارگان علی بن حسین را قبل از وفاتش نشناختند.

گزینه «۴»: امام اموال از درهم‌ها و غذاها را به فقیران قبل از وفاتش می‌بخشید.

(درک مطلب، ترکیبی)

۷۰- گزینه ۳»

«دوری از فقیران و بیچارگان قبل از وفاتش» نادرست است.

ترجمه سایر گزینه‌ها:

گزینه «۱»: اتفاق اموال به فقیران در تاریکی.

گزینه «۲»: توجه به بخشش درهم‌ها و غذاها به فقیران.

گزینه «۴»: اینکه نزد مردم برای دوری از تظاهر (ریا) شناخته نشود.

(درک مطلب، ترکیبی)

تاریخ (۲)

۷۱- گزینه ۱»

(مهری کاروان)

الف: دهقانان در سده‌های نخستین علاوه بر مشارکت در امور محلی، نقش مهمی در حفظ و انتقال فرهنگ ایرانی از دوره باستان به دوره اسلامی ایفا کردند.
ب: مرداوینج توسط غلامان شورشی خود کشته شد.
ج: سلسله زیاریان همانند صفاریان روابط پرفراز و نشیبی با خلفای عباسی داشتند.

(ظهور و گسترش تمدن ایرانی - اسلامی، صفحه‌های ۹۰ و ۹۳)

۷۲- گزینه ۲»

(فاطمه امیری)

الف: سلسله‌های ایرانی به ویژه سامانیان و آل بویه سهم بسزایی در رونق و شکوفایی علمی و فرهنگی عصر خود داشتند. امیران و وزیران فرهنگ‌پرور این سلسله عالمان را مورد حمایت مادی و معنوی قرار دادند و با اجتناب از تنگ نظری شرایط با امنیت و آسایشی را برای دین‌های مختلف فراهم آوردند.
ب: در عصر سامانیان زبان و ادب فارسی اوج گرفت. امیران و وزیران ایران دوست و فرهنگ‌پرور سامانی زحمات فراوانی برای ترویج این زبان کشیدند.
ج: هنگام سقوط ساسانیان، بنادر ایرانی در سواحل خلیج فارس، دریای عمان و دریای سرخ، آباد و پررونق بودند.

د: امیران سلسله‌های علویان طبرستان و آل بویه، پیرو مذهب تشیع بودند و به تقویت و گسترش آن مذهب در ایران کمک کردند.

(ظهور و گسترش تمدن ایرانی - اسلامی، صفحه‌های ۹۴، ۹۵ و ۹۹)

۷۳- گزینه ۳»

(سیرمیتی رضازاده)

تشریح عبارات:

الف: محمود، مؤسس حکومت غزنویان، کتابخانه مهم شهر ری را به بهانه وجود کتاب‌های فلسفی به آتش کشید.

ب: بر اثر هجوم چنگیزخان مغول بخش‌هایی از ایران در معرض قتل و غارت سپاهیان او قرار گرفت و در پی آن حکومت خوارزمشاهیان نیز ساقط شد.

ج: حکومت سلجوقیان، به دنبال مرگ وزیر و پادشاه قدرتمند خود، یعنی خواجه نظام الملک و ملک‌شاه، در اثر اختلافات فراوان بر سر قدرت و جانشینی، دچار ضعف شد.

د: در زمان آل بارسلان، سلجوقیان در نبردی بزرگ که در ملازگرد رخ داد سپاهیان امپراتوری روم شرقی را شکست دادند، امپراتور را اسیر کردند و آسیای صغیر را به متصرفات خود افزودند.

(ایران در دوران غزنوی، سلجوقی و خوارزمشاهی، صفحه‌های ۱۰۱، ۱۰۳ و ۱۰۵)

۷۴- گزینه ۱»

(حبیبه مهبی)

گسترش قلمرو، حکومت فراگیر، توسعه شهرنشینی، رشد اقتصادی و حمایت دولتمردان، در شکوفایی هر چه بیشتر هنر و معماری این دوره تأثیر بسزایی داشت.

شیوه‌های تولید و تزئین فلزکاری عصر سلجوقی به دلیل غنای خود بعداً به سرزمین‌های غرب قلمرو اسلامی انتقال یافت و هنر سفالگری گرچه به کیفیت دوره سامانی نرسید اما با استفاده از نقوش جانوری و گیاهی توسعه یافت. مراکز مهم سفالگری عصر سامانی از شرق ایران یعنی نیشابور و سمرقند به تدریج به مناطق مرکزی مانند کاشان انتقال یافت. هنر کاشی‌کاری نیز در کنار توسعه معماری در این دوره به اوج خود رسید.

(ایران در دوران غزنوی، سلجوقی و خوارزمشاهی، صفحه‌های ۱۱۱ و ۱۱۳)

۷۵- گزینه ۲»

(مهگل مؤمن‌زاده)

موج اول حملات مغول‌ها به ایران ۶ سال طول کشید و موج دوم حملات مغول‌ها به دستور هولاکو که نوه چنگیز بود صورت گرفت که به تأسیس حکومت ایلخانان انجامید.

(ملکومت، پامعه و اقتصاد در عصر مغول - تیموری، صفحه ۱۱۴)

۷۶- گزینه ۳»

(مهری کاروان)

پس از مسلمان شدن مغول‌ها، یاسا و سنت‌های مغولی تا حد زیادی از رونق افتاد، اما برخی از این سنت‌ها تا زمان تیموریان نیز ادامه داشت. نکته مهم درسی: تزوکات ← مجموعه قوانینی است که تیمور به وجود آورد.

(ملکومت، پامعه و اقتصاد در عصر مغول - تیموری، صفحه‌های ۱۲۱ و ۱۲۲)

۷۷- گزینه ۱»

(فاطمه امیری)

الف: مناطق ماوراءالنهر و خراسان که در جریان تهاجم مغولان بیشترین خسارات را تحمل کردند، از جمله حاصل‌خیزترین و آبادترین مناطق ایران به شمار می‌رفتند.

ب: پس از مسلمان شدن مغول‌ها، هر چند که نظام مالیاتی تا حدودی اصلاح شد اما بخشی از بی‌نظمی‌ها همچنان ادامه یافت.

ج: بخش عمده‌ای از اصلاحات غازان‌خان، از جمله اصلاح قوانین مالیاتی، بازسازی قنات‌ها و شبکه‌های آبیاری و اصلاح نظام زمین‌داری، به منظور پیشرفت و رونق فعالیت‌های بخش کشاورزی انجام گرفت. (در همه گزینه‌ها درست ذکر شده است.)



د: کاروان‌های تجاری در مسیرهای زمینی و دریایی در حال تردد بودند. در آن دوره، تجارت در مسیر جاده ابریشم و راه‌های دریایی که از بنادر و جزایر ایرانی در خلیج فارس و دریای مکران به هند و چین می‌رفت، پررونق بود.

(کلمت، پامعه و اقتصاد در عصر مغول - تیموری، صفحه ۱۲۲)

۷۸- گزینه «۲»

تشریح مورد نادرست:
مغولان در آغاز، پیرو آیینی ساده موسوم به شمنی بودند که زیر نظر روحانیانی با عنوان شمن اداره می‌شد.

(فرهنگ و هنر در عصر مغول - تیموری، صفحه ۱۲۵)

۷۹- گزینه «۴»

ب: هنر نگارگری در روزگار جانشینان تیمور چون شاهرخ و نوادگانش از جمله بایسنقر میرزا در سراسر ایران به ویژه خراسان گسترش یافت.

ج: در عصر تیمور شاهنامه بایسنقری به دستور بایسنقر پسر شاهرخ خوشنویسی و مصور شد.

(فرهنگ و هنر در عصر مغول - تیموری، صفحه‌های ۱۲۸ و ۱۲۹)

۸۰- گزینه «۳»

در دوره فرمانروایی ایلخانان، زبان فارسی، در قلمرو نثر و نظم، رو به رشد گذاشت و به احیا و تقویت هویت ایرانی کمک کرد. (رد گزینه‌های «۲» و «۴») در این دوره شعر حماسی و شاهنامه سرایی متداول بود. در عصر تیموری، شعر و شاعری رواج بیشتری یافت.

شاهرخ، سلطان حسین بایقرا و امیر علیشیر نوایی، وزیر شاعر او به زبان و ادب فارسی توجه جدی داشتند و شاعران و ادیبان را همه گونه پشتیبانی و تشویق می‌کردند. در این دوره، شعر و شاعری گسترش فراوانی در میان مردم عادی داشت و بسیاری از شاعران از میان قشرهای مختلف مردم برخاستند. (رد گزینه «۱»)

(فرهنگ و هنر در عصر مغول - تیموری، صفحه ۱۳۲)

جغرافیا (۲)

۸۱- گزینه «۳»

الف) فعالیت‌های نوع اول: به فعالیت‌هایی گفته می‌شود که با استخراج و به دست آوردن مواد خام یا محصول از زمین یا دریا سروکار دارند؛ مانند کشاورزی، زراعت، دام پروری، صید ماهی، جنگل‌داری و استخراج معدن.

ب) فعالیت‌های نوع سوم: به فعالیت‌هایی گفته می‌شود که در فرایند آنها خدماتی به دیگران ارائه می‌شود؛ مانند حمل و نقل، بانکداری، امور پزشکی و درمانی، امور آموزشی، قضایی، خرید و فروش و تجارت و مانند آن (خدمات ج) فعالیت‌های نوع چهارم: بخشی از فعالیت‌های اقتصادی که فراهم کننده خدمات مربوط به جمع‌آوری و پردازش اطلاعات و فناوری‌های اطلاعاتی و ارتباطی و پژوهش و تحقیق و توسعه است.

(نوامی اقتصادی (کشاورزی و صنعت)، صفحه ۸۴)

۸۲- گزینه «۲»

(سیرمجتبی رضازاده)

تشریح عبارت نادرست:

بیشتر برنج دنیا در قاره آسیا، به ویژه آسیای شرقی و جنوب شرقی کشت می‌شود.

(نوامی اقتصادی (کشاورزی و صنعت)، صفحه‌های ۸۷ و ۹۰)

۸۳- گزینه «۴»

(مکمل مؤمن زاده)

پلانتیشن یعنی زمین‌های وسیع کشاورزی که بر تولید یک محصول خاص اختصاص دارد این محصولات برای صادرات و عرضه به بازارهای فروش جهانی تولید می‌شوند و مزارع تک‌محصولی نواحی گرم و مرطوب استوایی در کشورهای مجاور استوا در قاره آسیا، آفریقا و آمریکای جنوبی قرار دارند. امروزه صاحبان اغلب مزارع تک‌محصولی شرکت‌های بزرگ به ویژه شرکت‌های چندملیتی هستند و این شرکت‌ها در خارج از مرزهای کشور مبدأ فعالیت می‌کنند.

(نوامی اقتصادی (کشاورزی و صنعت)، صفحه‌های ۹۱ و ۹۲)

۸۴- گزینه «۳»

(فاطمه امیری)

الف: امروزه کشورها سعی می‌کنند با ایجاد پارک‌های علمی و فناوری، صنایع نو را گسترش دهند.

ب: شهر علمی تسوکوبا در ژاپن از مهم‌ترین مراکز علمی و فناوری جهان است و سلیکون ولی از مهم‌ترین نواحی صنایع نو و دارای فناوری پیشرفته در جهان است و به آن قلب صنایع فضای مجازی جهان نیز می‌گویند.

ج: شرکت‌های مستقر در دره سلیکون هم با یکدیگر تبادل اطلاعات دارند و هم برای کسب سود بیشتر به رقابت شدید تجاری می‌پردازند.

د: صنایع نو با فعالیت‌های اقتصادی نوع چهارم ارتباط نزدیکی دارند.

(نوامی اقتصادی (کشاورزی و صنعت)، صفحه‌های ۹۶ و ۹۷)



۸۵- گزینه ۳»

(مکمل مؤمن زاده)

با ورود به عصر اکتشاف در قرن های ۱۵ و ۱۶ میلادی، اروپاییان توانستند به سرزمین های آمریکا و اقیانوسیه دست پیدا کنند. شرکت اوپک در سال ۱۹۶۰ به منظور مقابله با سیاست استثماری شرکت های بزرگ نفتی آمریکا و اروپا به وجود آمد.

(نوامی اقتصادی (تبارت و اقتصاد جهانی)، صفحه های ۱۰۱ و ۱۰۲)

۸۶- گزینه ۱»

(مبیه مبی)

عبارت های «الف» و «د» نیمه پیرامون هستند. عبارت «ب»، «پیرامون و عبارت «ج»، درباره نواحی مرکزی هستند. بنابراین با شکل گزینه ۱»، تناسب دارد.

(نوامی اقتصادی (تبارت و اقتصاد جهانی)، صفحه ۱۰۷)

۸۷- گزینه ۱»

(سیرمیتبی رضازاده)

تشریح موارد نادرست:

ب: جابه جایی کالا با سرعت زیاد از مزایای حمل و نقل دریایی نیست.
د: کشتی های بزرگ، کالاهای بزرگ را در بندرهای اصلی و بزرگ تخلیه می کنند. این کالاهای توسط کشتی ها و شناورهای کوچک تر در بنادر فرعی کشورها توزیع می شوند.

(نوامی اقتصادی (تبارت و اقتصاد جهانی)، صفحه های ۱۱۰ و ۱۱۱)

۸۸- گزینه ۱»

(مکمل مؤمن زاده)

به ترتیب، مربوط به ناحیه فروملی، ناحیه سیاسی ویژه، ناحیه ملی و ناحیه فراملی می باشند.

(معنا و مفهوم تاهیه سیاسی، صفحه های ۱۱۸ و ۱۱۹)

۸۹- گزینه ۲»

(مهوری کارردان)

- همه نواحی سیاسی اعم از فروملی، ملی، فراملی و ویژه، سه رکن اصلی دارند؛ قلمرو فضای جغرافیایی، سازه انسانی و نظام مدیریت.
- کانون نواحی سیاسی همان پایتخت، مراکز ایالت ها و استان ها و شهرهای مهم ناحیه ای یا مقر سازمان های بین المللی هستند.

(معنا و مفهوم تاهیه سیاسی، صفحه ۱۲۰)

۹۰- گزینه ۲»

(مهوری کارردان)

تصمیم گیری های مدیریت سیاسی و اداری یک ناحیه بر فضای جغرافیایی آن ناحیه تأثیر می گذارد.

(معنا و مفهوم تاهیه سیاسی، صفحه ۱۲۱)

فلسفه

۹۱- گزینه ۱»

(آرمین کریمی زرنری)

ملاصدراى شیرازی، فیلسوف بزرگ قرن یازدهم هجری، راه شیخ اشراق را تکمیل کرد و توانست به نحو مطلوبی از معرفت شهودی در کنار معرفت عقلی بهره ببرد.

(نگاهی به تارنیه معرفت، صفحه ۶۲)

۹۲- گزینه ۲»

(مهمر قاسمی)

پراگماتیست ها معتقدند گرچه تنها ابزار شناخت اشیا، حس و تجربه است اما از طریق تجربه نمی توان به واقعیت اشیا رسید، بنابراین ما نباید هدف خود را کشف واقعیت قرار دهیم، بلکه ما نیازمند باورهای هستیم که در عمل به کار ما بیایند و سودمندی خود را نشان دهند.

(نگاهی به تارنیه معرفت، صفحه ۶۷)

۹۳- گزینه ۳»

(آرمین کریمی زرنری)

عقل با کمک حواس و تحلیل عقلانی یافته های حسی می تواند به بسیاری از اسرار و رموز طبیعت پی ببرد و قوانین طبیعی را بشناسد. این نوع شناخت را که محصول همکاری عقل و حس است، «شناخت تجربی» می گویند.

تشریح گزینه های نادرست:

گزینه ۱: «عقل نیز در ایجاد آن دخیل است.

گزینه ۲: «ویژگی حس است نه شناخت تجربی.

گزینه ۴: «مرتبط با شهود قلبی است.

(ابزارهای شناخت، صفحه ۵۲)

۹۴- گزینه ۲»

(آرمین کریمی زرنری)

حس، عقل و قلب یا دل همگی از ابزارهای معرفت و شناخت انسان هستند و شناخت تجربی بر چند قاعده عقلی استوار است که یکی از آنها علیت و دیگری نیز سنخیت (هر پدیده ای علتی ویژه دارد) است و نیز عالی ترین مرتبه شهود قلبی، شهود وحیانی است که مختص پیامبران است.

(ابزارهای شناخت، صفحه های ۵۱ تا ۵۵)



۹۵- گزینه «۳»

(مفهم قاسمی)

تشریح گزینه‌های نادرست:

گزینه «۱»: سوفسطائیان چون به حقیقتی یکسان و همگانی معتقد نیستند، معیاری برای تشخیص درستی یا نادرستی ندارند.

گزینه «۲»: این نظر پروتاگوراس است. برخی دیگر از سوفسطائیان مثل گرگیاس کلاً حقیقت را انکار می‌کنند؛ چه ثابت چه متغیر.

گزینه «۴»: احساس را امری درونی می‌بینند نه چیزی که از واقعیت بیرونی خبر می‌دهد.

(نگاهی به تاریخچه معرفت، صفحه ۶۰)

۹۶- گزینه «۲»

(موسی سپاهی)

از منظر دکارت روح و بدن کاملاً از یکدیگر مجزا هستند و خاصیت‌های متفاوت دارند گرچه با یکدیگر هستند و روح از بدن استفاده می‌کند. روح از قوانین فیزیکی آزاد است ولی بدن مانند دیگر اجسام از قوانین فیزیکی تبعیت می‌کند و آزاد نیست.

تشریح گزینه‌های دیگر:

گزینه «۱»: روح به دلیل اتحاد با کل بدن، در تمام بدن قرار دارد.

گزینه «۳»: روح هم بر بدن تأثیر می‌گذارد و هم از بدن تأثیر می‌پذیرد.

گزینه «۴»: نفس عمل خود را نسبت به همه اعضای بدن انجام می‌دهد.

(هیستی انسان (۱)، صفحه ۷۳)

۹۷- گزینه «۴»

(یاسین ساعری)

تشریح عبارات نادرست:

- کانت بر آن است که قوه ادراکی انسان تصویری مثل زمان و مکان و مفاهیمی مانند علیت را نزد خود دارد و آن‌ها را از راه حس و تجربه به دست نمی‌آورد.

- کانت، فیلسوف قرن هجدهم میلادی است.

(نگاهی به تاریخچه معرفت، صفحه ۶۵)

۹۸- گزینه «۲»

(موسی سپاهی)

افلاطون به صورت روشن بیان کرد که انسان، علاوه بر بدن، دارای حقیقتی برتر است که محدودیت‌های بدن را ندارد. (دقت کنید که افلاطون معتقد به این است که حقیقت برتر انسان یا همان نفس، محدودیت‌های بدن را ندارد، نه این که هیچ‌گونه محدودیتی نداشته باشد.) پس منظور افلاطون این است که نفس در قید زمان و مکان نیست.

(هیستی انسان (۱)، صفحه ۷۲)

۹۹- گزینه «۱»

(موسی سپاهی)

دکارت، بدن انسان را ماشینی پیچیده می‌داند و ماتریالیست‌ها که انسان را تک‌بعدی می‌دانستند و برای انسان فقط به بعد مادی (بدن) قائل بودند، انسان را یک ماشین مادی پیچیده می‌دانستند.

تشریح گزینه‌های نادرست:

گزینه «۲»: فیلسوفان عقل‌گرا اختیار و اراده را مربوط به نفس می‌دانستند.

گزینه «۳»: داروینیست‌ها برای انسان تفاوت حقیقی قائل نبودند، نه اینکه بگویند انسان هیچ تفاوتی با حیوانات ندارد.

گزینه «۴»: عقاید داروینیست‌ها نزدیک به ماتریالیست‌ها بود نه این که کاملاً شبیه باشد.

(هیستی انسان (۱)، صفحه‌های ۷۳ و ۷۴)

۱۰۰- گزینه «۲»

(یاسین ساعری)

نسبی‌گرایان بر این باورند که هر فرد متناسب با ویژگی‌های خود درباره امور به شناختی می‌رسد که با شناخت افراد دیگر متفاوت است. بنابراین شناخت هر کس برای خودش و نسبت به خودش اعتبار دارد؛ مثلاً محسن به دوستش گفت که معتقد است ورزش می‌تواند ارتباط مستقیمی با کاهش وزن داشته باشد و سلامت جسمی و روحی را بهبود ببخشد و در آخر هم نظر دوستش را جویا شد.

تشریح سایر گزینه‌ها:

گزینه «۱»: این گزاره مربوط به دیدگاه پراگماتیسم (اصالت عمل) است؛ چون معتقد به علمی است که در عمل برای ما فایده‌مند است و به کمک آن افراد خانواده از خطرات گازگرفتنی نجات می‌یابند.

گزینه «۳»: این گزاره هم مربوط به دیدگاه پراگماتیسم (اصالت عمل) است؛ چون معتقد به علمی است که در عمل برای ما فایده‌مند است و به کمک آن افراد، کمتر مورد آسیب و هزینه قرار می‌گیرند.

گزینه «۴»: این گزاره مربوط به دیدگاه پوزیتیویسم است؛ چون که طبق این دیدگاه آن دسته از مفاهیم و گزاره‌هایی که تجربه‌پذیر نیستند و از طریق تجربه نمی‌توانند مورد بررسی و ارزیابی قرار بگیرند، بی‌معنا هستند؛ مانند خدا، نفس و روح.

(نگاهی به تاریخچه معرفت، صفحه‌های ۶۵ تا ۶۷)



دفتريه پاسخ ؟

عمومي يازدهم انساني

۱۵ فروردین ۱۴۰۴

طراحان به ترتيب حروف الفبا

اميرمحمد حسن زاده، محسن فدایي، الهام محمدي، مرتضی منشاري	فارسی (۲)
محسن بیاتي، محمدمهدی مانده‌علي، مرتضی محسنی کبير، میثم هاشمی	دين و زندگی (۲)
رحمت‌الله استيري، مجتبی درخشان گرمي، محسن رحيمي، مانی صفائی سلیمانلو، عقيل محمدي روش	زبان انگلیسی (۲)

گزينشگران و ويراستاران

نام درس	مسئول درس و گزينشگر	گروه ويراستاری	رتبه برتر	گروه مستندسازی
فارسی (۲)	الهام محمدي	محسن اصغري	آرش مرتضایي فر	الناز معتمدي
دين و زندگی (۲)	محمدمهدی مانده‌علي	اميرمهدی افشار- ياسين ساعدي	سحر محمدزاده	محمدصدرا پنجه‌پور
زبان انگلیسی (۲)	عقيل محمدي روش	محدثه مرآتي، فاطمه نقدي	هلیا حسینی نژاد	سيهر اشتياقي

گروه فنی و توليد

مدیر گروه	الهام محمدي
مسئول دفترچه	معصومه شاعری
مستندسازی و مطابقت با مصوبات	مدیر: محيا اصغري، مسئول دفترچه: فريبا رثوفي
صفحه آرا	سحر ايرواني
ناظر چاپ	سوران نعيمي

گروه آزمون

بنیاد علمی قلمچی (وقف عام)

آدرس دفتر مرکزی: خیابان انقلاب - بین صبا و فلسطین - پلاک ۹۲۳ - تلفن چهار رقمی: ۰۲۱-۶۴۶۳

فارسی (۲)

۱۰۱- گزینه «۲»

(الهام ممدری)

الف) آوری: به طور قطع

ب) جوشن: زره

ج) علم کرد: بالا برد

د) منکر: ناباور

(نفت، ترکیبی)

۱۰۲- گزینه «۳»

(مرتضی منشاری - اردبیل)

تشریح گزینه‌های دیگر:

گزینه «۱»: املاي صحیح کلمه «هلال» است.

گزینه «۲»: املاي صحیح کلمه «هلا» است.

گزینه «۴»: املاي صحیح کلمه «بخایید» است.

(املا، ترکیبی)

۱۰۳- گزینه «۱»

(مشابه کتاب زرز)

سوفار: از فهرست واژگان حذف شده است.

پذیرش: با همان معنای قدیم به حیات خود ادامه داده است.

تشریح گزینه‌های دیگر:

گزینه «۲»: هر دو واژه معنای قدیم را از دست داده، معنای جدید

گرفته‌اند:

شوخ: چرک (معنای قدیم) / بذله‌گو (معنای جدید)

کثیف: غلیظ، متراکم (معنای قدیم) / آلوده (معنای جدید)

گزینه «۳»: هر دو واژه، هم معنای قدیم را حفظ کرده‌اند و هم

معنای جدید گرفته‌اند:

رکاب: حلقه‌ای فلزی در دو طرف زین که سوار هنگام سوارشدن

پا را در آن قرار می‌دهند. (معنای قدیم) / «پله‌مانندی از فلز در

بخش ورودی و خروجی اتوبوس» و «قطعه‌ای در دوچرخه برای

به حرکت درآوردن چرخ» (معنای جدید)

سپر: وسیله دفاع در جنگ (معنای قدیم) / آن چه از فلز به شکل

میله، نوار یا تخته درست می‌کنند و برای مقاومت یا محافظت در

جلو چیز دیگر قرار می‌دهند: سپر ماشین (معنای جدید)

گزینه «۴»: هر دو واژه معنای قدیم را از دست داده، معنای جدید

گرفته‌اند:

سوغند: معنای قدیم (آب گوگرد) را از دست داده و معنای جدید

(قسم) گرفته است.

محضر: استشهدنامه (معنای قدیم) / دفترخانه (معنای جدید)

(دستور زبان، صفحه ۱۰۴)

۱۰۴- گزینه «۳»

(الهام ممدری)

مرتب‌شده جمله: آن دو در آداب ضرب ماهر [بودند].

آن دو (گروه نهادی): آن (وابسته پیشین، صفت اشاره)، دو (هسته)

«دو» هسته گروه است، چون پس از آن وابسته‌ای وجود ندارد.

تشریح گزینه‌های دیگر:

گزینه «۱»: مرتب‌شده جمله: چو آن پیل ژنده در خاک غلتید.
آن پیل ژنده (گروه نهادی): آن (وابسته پیشین، صفت اشاره)،
پیل (هسته)، ژنده (وابسته پسین، صفت مطلق)
گزینه «۲»: مرتب‌شده جمله: شیطان دو دست دریغ به سر کوفت.
دو دست دریغ (گروه مفعولی): دو (وابسته پیشین، صفت
شمارشی)، دست (هسته)، دریغ (وابسته پسین، مضاف‌الیه)
گزینه «۴»: مرتب‌شده جمله: جنگ شیر و پلنگ سهمگین است.
سهمگین (مسند) و هسته گروه اسمی
توجه: هر گروه، از یک هسته و یک یا چند وابسته تشکیل شده
است، در این جا، وابسته وجود ندارد و فقط هسته به کاررفته
است.

(دستور زبان، صفحه ۱۱۳)

۱۰۵- گزینه «۱»

الف) صفت مطلق: «راهوار»
ب) صفت مفعولی: خفته (بن ماضی + ه)
ج) صفت نسبی: جسمانی (اسم + انی)
د) صفت فاعلی: جنگ‌جو (= جنگ‌جوینده) (بن مضارع + نده)
توجه: به این گونه از صفت‌های فاعلی که «-نده» از انتهای آن
حذف می‌شود، صفت فاعلی مرکب مرخم گفته می‌شود.

(دستور زبان، صفحه‌های ۹۲ و ۹۳)

۱۰۶- گزینه «۴»

(تبدیل به تست از کتاب جامع)

هزار سال از پادشاهی ضحاک گذشتن، زمینه خرق عادت حماسه
است.

تشریح گزینه‌های دیگر:

گزینه «۱»: زمینه قهرمانی (چو باد منزل به منزل رفتن، ویژگی
برتر جسمی)
گزینه «۲»: محضر نوشتن (نوشتن استشهادنامه که برای اثبات
دعوی به مهر و گواهی جمعی می‌رسانند بیان‌کننده عقاید قومی و
اجتماعی است.)

گزینه «۳»: زمینه خرق عادت (ازدهاپیکر، پیکری همانند ازدها
داشتن به دلیل مارهایی که بر کتف ضحاک روییده بود.)

(آرایه، صفحه ۱۰۵)

۱۰۷- گزینه «۳»

(نهایی فررداد ۱۴۰۳)

در بیت اغراق به کار رفته که از بارزترین آرایه‌های حماسه
است.

شاعر در اندازه و نیروی بدنی عمرو بن عبدود، اغراق کرده و گفته
است که میدان جنگ برای تحمل سنگینی او تبدیل به کوهی از
فولاد شد.

(آرایه، صفحه ۱۱۰)

دین و زندگی (۲)

۱۰۸- گزینه «۴»

(مفسر فرایی- شیراز)

گزینه‌های «۱، ۲ و ۳»، بیانگر شدت جنگ هستند، ولی بیت
گزینه «۴»، بیانگر «آهت و شکوه حضرت علی (ع) و ترس عمرو
بن عبدود از ایشان است.»

(مفهوم، صفحه‌های ۱۱۱ و ۱۱۲)

۱۰۹- گزینه «۲»

(الهام مسمری)

درفش کاویان: آهنگران هنگام کار پیش‌بند چرمی به کمر
می‌بستند که تا پشت پای آنان را می‌پوشاند. کاوه هنگام قیام
علیه ضحاک چنین پیش‌بندی را بر سر نیزه کرد و مردم را به
شورش فراخواند. فریدون پس از پیروزی بر ضحاک این چرم را به
فال نیک گرفت و بر آن، گهرهای رنگارنگ آویخت. درفش کاویان
در این جا نماد «پیروزی» است.

معنای بیت: تو مانند فریدون، مدتی هرچند کوتاه، در میدان
مبارزه و تلاش باش (تلاش و کوشش کن)، آن وقت خواهی دید
که به پیروزی و موفقیت خواهی رسید.

(مفهوم، صفحه ۱۰۵)

۱۱۰- گزینه «۳»

(تبدیل به تست- نهایی فروردین ۱۳۰۳)

«سد خار و خار» و «نیل اندر میان است» اشاره به وجود
سختی‌ها، موانع و مشکلات مسیر است که مبارزان در طی مبارزه
خود با دشمنان با آن مواجه هستند.

(مفهوم، صفحه ۱۸۶)

۱۱۱- گزینه «۳»

(مفهوم مبری مانده علی)

کتاب «تهذیب» متعلق به شیخ طوسی از فقهای بزرگ شیعه
می‌باشد و گردآمدن کتب اربعه شیعه که از کتب بزرگ در حدیث
و سیره پیامبر (ص) و ائمه اطهار (ع) محسوب می‌گردند، در
نتیجه تبیین معارف اسلامی متناسب با نیازهای نو از جمله
اقدامات امامان (ع) در راستای مرجعیت دینی می‌باشد.

(درس ۱۰، صفحه ۱۲۶)

۱۱۲- گزینه «۳»

(مفهوم مبری مانده علی)

سه مورد از عبارتهای مذکور، به‌نادرستی بیان شده‌اند که شکل
صحیح آنان چنین می‌باشد: در راستای حفظ سخنان و سیره
پیامبر (ص)، پس از این‌که نوشتن احادیث آن حضرت ممنوع
اعلام شد، امیرالمؤمنین (ع) و حضرت فاطمه (س) به این
ممنوعیت توجه نکردند و سخنان پیامبر (ص) را به فرزندان و
یاران خود آموختند و از آنان خواستند که این آموخته‌ها را به
نسل‌های بعد منتقل کنند.

(درس ۱۰، صفحه ۱۲۵)

۱۱۳- گزینه «۳»

(میثم هاشمی)

زیارت جامعه کبیره یکی از منابع معرفتی شیعه می باشد که توسط امام هادی (ع) بیان شده است و تشکیل نظام ارتباطی در زمان امام هادی (ع)، مانع از هم پاشیدگی شیعیان شد.

(درس ۱۱، صفحه ۱۳۲)

حاکمان ظالم، مبارزه می کردند، خلافت در اختیار امامان (ع) قرار می گرفت و آن بزرگواران (در نهایت) بیش از پیش مردم را به سوی توحید و عدل فرا می خواندند و جامعه بشری در مسیر صحیح کمال پیش می رفت.

(درس ۱۲، صفحه های ۱۳۹ و ۱۵۰)

۱۱۴- گزینه «۱»

(میثم هاشمی)

در زمان امام صادق (ع) ناخشنودی نسبت به دستگاه بنی امیه به اوج رسید. امام باقر (ع) قیام زید را تأیید نکرد ولی امام صادق (ع) قیام او را تأیید نمود و با توجه به حدیث امام حسین (ع)، «اگر مردم زیر بار بیعت کسی مثل یزید بروند، از اسلام چیزی باقی نمی ماند و مرگ اسلام را باید اعلام کرد».

(درس ۱۱، صفحه های ۱۳۹ تا ۱۴۱)

۱۱۶- گزینه «۳»

(مرتضی مفسنی کبیر)

امام علی (ع) می فرماید: «زمین از حجت خدا (امام) خالی نمی ماند. اما خداوند، به علت ستمگری انسان ها و زیاده روی شان در گناه، آنان را از وجود حجت در میان شان بی بهره می سازد.»

این محدودیت (عدم وجود حجت میان مردم) به خاطر ارتکاب گناه است و این موضوع در آیه شریفه «ذَلِكَ بِأَنَّ اللَّهَ لَمْ يَكُ مُغَيِّرًا نِعْمَةً أَنْعَمَهَا عَلَى قَوْمٍ حَتَّى يُغَيِّرُوا مَا بِأَنْفُسِهِمْ وَأَنَّ اللَّهَ سَمِيعٌ عَلِيمٌ» خداوند نعمتی را که به قومی ارزانی کرده است، تغییر نمی دهد مگر آن که آن ها خود وضع خود را تغییر دهند. همانا که خداوند شنوا و دانا است.» بیان شده است.

(درس ۱۲، صفحه ۱۵۰)

۱۱۵- گزینه «۴»

(مرتضی مفسنی کبیر)

درست است که حاکمان بنی امیه و بنی عباس ظالمانه و غاصبانه حکومت را به دست گرفته بودند و عاملان اصلی به شهادت رساندن امامان (ع) بودند، اما بیشتر مردم تسلیم این حاکمان شده بودند و با آنان مبارزه نمی کردند و وظیفه امر به معروف و نهی از منکر را انجام نمی دادند. اگر مردم آن دوره با این

۱۱۷- گزینه «۳»

(مفسر مهوری مانده علی)

خبر دادن از پاره ای رویدادها و دعا برای مؤمنان، نمونه هایی از یاری رسانی های آن حضرت (امام عصر (عج)) می باشد.

تشریح گزینه‌های دیگر:

گزینه «۱»: ایشان (امام زمان (عج)) را از آن جهت غایب می‌نامند که از نظرها غایب هستند و نه اینکه در جامعه حضور ندارند.

گزینه «۲»: بهره‌مندی از امام عصر (عج) در دوران غیبت کبری به ولایت معنوی منحصر می‌گردد که نیازمند ظاهر بودن بین مردم نمی‌باشد.

گزینه «۴»: به دلیل غایب بودن امام زمان (عج)، بهره‌مندی از ایشان در عصر غیبت کاهش می‌یابد.

(درس ۱۲، صفحه ۱۵۱)

۱۱۸- گزینه «۱»

(مفسر بیاتی)

پیامبر اکرم (ص) به امام علی (ع) فرمود: «بزرگ‌ترین مردمان در ایمان و یقین، کسانی‌اند که در روزگاران آینده زندگی می‌کنند. آنان پیامبرشان را ندیده‌اند، امام آن‌ها در غیبت است و فقط به سبب خواندن قرآن کریم و احادیث معصومین (ع) او تفکر در آن‌ها [ایمان می‌آورند].»

(درس ۱۳، صفحه ۱۶۰)

۱۱۹- گزینه «۲»

(مفسر بیاتی)

کسانی که در عصر غیبت، تنها با گریه و دعا سر کنند و در صحنه نبرد حق‌طلبان علیه مستکبران حضور نداشته باشند، در

روز ظهور، به علت عدم آمادگی، مانند قوم موسی (ع) به امام مهدی (عج) خواهند گفت: «تو و پرودگارت بروید و بجنگید، ما اینجا می‌نشینیم».

(درس ۱۳، صفحه ۱۶۲)

۱۲۰- گزینه «۴»

(مفسر بیاتی)

پویایی جامعه شیعه در طول تاریخ به دو عامل وابسته بوده است: ۱- گذشته سرخ؛ یعنی اعتقاد به عاشورا، آمادگی برای شهادت و ایثار.

۲- آینده سبز؛ یعنی انتظار برای سرنگونی ظالمان و گسترش عدالت در جهان، زیر پرچم امام عصر (عج).

(درس ۱۳، صفحه ۱۶۲)

زبان انگلیسی (۲)

۱۲۱- گزینه «۴»

(مجتبی درفشان گرمی)

ترجمه جمله: «تابلوی «سیگار کشیدن ممنوع» در پارک به ایجاد فضایی دلپذیر برای خانواده‌ها و کودکان کمک می‌کند.»

نکته مهم درسی: بعد از “no” برای بیان ممنوعیت نیاز به اسم مصدر (فعل “ing” دار) داریم (رد سایر گزینه‌ها).

(گرامر)

۱۲۲- گزینه ۲»

(رسمت اله استیری)

ترجمه جمله: «تا آنجا که من می‌دانم، برادرت برای مدت زمانی طولانی در این شرکت، سخت کار کرده است.»

نکته مهم درسی: برای بیان مدت زمان انجام کاری از حرف اضافه

“for” استفاده می‌کنیم (رد گزینه‌های «۱ و «۴»). در جای خالی

اول نیاز به زمان حال کامل داریم تا بیانگر مفهوم انجام عملی از گذشته تاکنون باشد (رد گزینه‌های «۱ و «۳»).

(گرامر)

۱۲۳- گزینه ۴»

(رسمت اله استیری)

ترجمه جمله: «من احساس می‌کنم که او بعد از دریافت آن نامه، ناگهان از یادگیری زبان انگلیسی دست کشید.»

نکته مهم درسی: بعد از فعل “quit” نیاز به اسم مصدر (فعل

“ing” دار) داریم (رد گزینه‌های «۱ و «۲»). بعد از حرف اضافه

“after” نیاز به استفاده از اسم مصدر داریم (رد گزینه‌های «۱ و «۳»).

(گرامر)

۱۲۴- گزینه ۳»

(میتبی درفشان)

ترجمه جمله: «صنعتگران زیادی تخفیف‌های ویژه‌ای برای خانواده‌ها ارائه می‌دهند که خرید هدیه برای عزیزانشان را برای آن‌ها آسان‌تر

می‌کند.»

(۱) خوشنویسی

(۲) بیماری

(۳) تخفیف

(۴) مزه، ذائقه

(واژگان)

۱۲۵- گزینه ۱»

(مسن رهیمی)

ترجمه جمله: «او خیلی اجتماعی است و دوست دارد با افراد جدید در رویدادها ملاقات کند.»

(۱) اجتماعی

(۲) خلاق

(۳) مردد، غیرقطعی

(۴) جدی

(واژگان)

۱۲۶- گزینه ۲»

(مانی صفائی سلیمانلو)

ترجمه جمله: «برخی والدین برای جلوگیری از احساس خستگی فرزندان‌شان در روز بعد، آن‌ها را از انجام بازی‌های ویدیویی و تماشای تلویزیون در شب منع می‌کنند.»

(۱) عجله کردن

(۲) منع کردن

(۳) آماده کردن

(۴) پیش‌بینی کردن

(واژگان)

ترجمه متن درک مطلب:

خوشحالی احساسی است که همه تمایل به تجربه آن را دارند. آن حالتی ذهنی است که باعث می‌شود احساس خوبی داشته باشیم، راضی باشیم و در آرامش به سر ببریم. خوشحالی می‌تواند از منابع مختلفی سرچشمه بگیرد، مانند وقت گذراندن با خانواده و دوستان، دستیابی به اهداف شخصی، یا حتی لذت بردن از یک روز آفتابی زیبا. برخی افراد بر این باورند که پول کلید خوشحالی است، اما مطالعات نشان می‌دهند که پس از رسیدن به سطح مشخصی، پول بیشتر باعث افزایش خوشحالی افراد نمی‌شود. در عوض، عواملی مانند روابط خوب، سلامتی و داشتن اهداف، برای خوشحالی بلندمدت بسیار مهم‌تر هستند.

خوشحالی همچنین با اقدامات روزمره ما مرتبط است. برای مثال، کمک به دیگران یا نشان دادن مهربانی می‌تواند حال و هوای ما را بهبود بخشد و احساس خوشحالی بیشتری در ما ایجاد کند. حتی کارهای کوچکی مانند لبخند زدن نیز می‌تواند حال و هوای ما را بهتر کند. دانشمندان می‌گویند خوشحالی تنها به آنچه برای ما اتفاق می‌افتد مربوط نیست، بلکه به نحوه تفکر ما درباره آن رویدادها نیز وابسته است. افرادی که بر جنبه‌های مثبت زندگی تمرکز می‌کنند، معمولاً خوشحال‌تر از کسانی هستند که بر جنبه‌های منفی متمرکز می‌شوند.

۱۲۷- گزینه ۲»

(مانی صفائی سلیمانلو)

ترجمه جمله: «آیده اصلی متن چیست؟»

«خوشحالی از چیزهای مختلفی به دست می‌آید.»

(درک مطلب)

۱۲۸- گزینه ۳»

(مانی صفائی سلیمانلو)

ترجمه جمله: «کلمه زیرخطدار "it" در پاراگراف «۱» به "happiness"

(خوشحالی) اشاره می‌کند.»

(درک مطلب)

۱۲۹- گزینه ۴»

(مانی صفائی سلیمانلو)

ترجمه جمله: «کدام یک از موارد زیر به عنوان دلیل خوشحالی

ذکر نشده است؟»

«خرید وسایل گران»

(درک مطلب)

۱۳۰- گزینه ۳»

(مانی صفائی سلیمانلو)

ترجمه جمله: «با توجه به متن، رابطه پول و خوشبختی

چيست؟»

«بعد از یک نقطه، پول بیشتر باعث افزایش شادی نمی‌شود.»

(درک مطلب)

استعداد تحلیلی

۲۷۱- گزینه ۳»

(ممیر اصفهانی)

عبارت نخست متن، علت بلندی گردن زرافه‌ها را در تلاش آن‌ها برای رسیدن به برگ‌های شاخه‌های بالاتر درختان می‌داند، ولی عبارت دوم نمونه‌ای است از زرافه‌های ماده که اتفاقاً برعکس، در نیمی از زمانشان، گردنشان را افقی نگاه می‌دارند تا برگ‌های شاخه‌های پایین‌تر را بخورند. در واقع عبارت دوم، نمونه‌ای است برای رد آن‌چه در عبارت نخست بیان و بر آن تکیه شده است.

(هوش کلامی)

۲۷۲- گزینه ۴»

(ممیر اصفهانی)

متن به وضوح نظریه‌ای را که درباره‌ی علت گردن بلند زرافه‌ها بوده و در کتاب‌های درسی و یا مقاله‌های غیرتخصصی بیان شده است زیر سؤال برده است.

(هوش کلامی)

۲۷۳- گزینه ۲»

(ممیر اصفهانی)

استدلال پایانی متن، بلندی گردن زرافه‌های نر را توجیه کرده است، ولی نگفته‌است چرا گردن زرافه‌های ماده بلند است.

(هوش کلامی)

۲۷۴- گزینه ۲»

(مامد کریمی)

طبق متن، کارل مارکس بر این نکته تأکید می‌کند که نابرابری‌های طبقاتی و اقتصادی زمینه‌ساز تضادهای اجتماعی است. همچنین طبق نظریه‌ی هنری تاجفل، هویت فردی به شدت تحت تأثیر تعلقات گروهی و ارزش‌های اجتماعی است.

(هوش کلامی)

۲۷۵- گزینه ۱»

(مامد کریمی)

در متن می‌خوانیم: «در جوامعی که همگرایی فرهنگی کاهش می‌یابد، احتمال بروز کژروی اجتماعی بیشتر می‌شود: ... کاهش همبستگی». همچنین «آنومی اجتماعی» به وضعیتی اشاره می‌کند که در آن هنجارهای اجتماعی به دلیل تغییرات سریع فرهنگی یا اقتصادی دچار ضعف و زوال می‌شود.

(هوش کلامی)

۲۷۶- گزینه ۳»

(کتاب آبی استعدادتعلیلی هوش کلامی)

تنها گزینه ۳» است که جنبه‌ای منفی از سینمای امروزی بیان می‌کند و می‌تواند دلیل ادعای صورت سؤال باشد.

(هوش کلامی)

۲۷۷- گزینه ۳»

(کتاب آبی استعدادتعلیلی هوش کلامی)

مفهوم مثل‌های صورت سؤال و گزینه ۳»، حفظ امید تا آخرین لحظه است چرا که در انتها کارها به نیکی ختم خواهند شد. عبارت گزینه ۱» از «تداعی» و عبارت گزینه ۲» از «ادعا و لجاجت» می‌گوید. عبارت گزینه ۴» نیز می‌گوید انسان هر کاری کند نتیجه همان را می‌بیند.

(هوش کلامی)

۲۷۸- گزینه ۲»

(ممیر اصفهانی)

حروف منتظر را به دو دسته نقطه‌دار و بی‌نقطه تقسیم می‌کنیم:

ص ض ط ع غ ف

سه کارت با حروف بی‌نقطه خواهیم داشت و چهار کارت با حروف نقطه‌دار. قطعاً جایگاه حروف نقطه‌دار و بی‌نقطه معلوم است، یعنی حروف «ص»، «ط» و «ع» در سه خانه زیر قرار می‌گیرند:

شنبه	یکشنبه	دوشنبه	سه‌شنبه	چهارشنبه	پنجشنبه	جمعه

بی‌نقطه

از طرفی دیگر، حروف نقطه‌دار «ض» و «ط»، هر کدام در الفباء کنار دو حرف بی‌نقطه یعنی «ص ط» و «ط ع» هستند، پس این دو حرف را نمی‌توان جایی به جز سر و ته جدول قرار داد. بر این اساس دو حالت داریم. حرف کناری این دو حرف هم معلوم است:

شنبه	یکشنبه	دوشنبه	سه‌شنبه	چهارشنبه	پنجشنبه	جمعه
ض	ع					
ط	ص					

حال، حرف وسط هم باید حتماً بی‌نقطه باشد، پس «ط» است و دو حرف دیگر هم معلوم می‌شوند، چون ترتیب الفبایی آن‌ها معلوم است:

شنبه	یکشنبه	دوشنبه	سه‌شنبه	چهارشنبه	پنجشنبه	جمعه
ض	ع	ف	ط	غ	ص	ظ
ظ	ص	غ	ط	ف	ع	ض

پس روز سه‌شنبه قطعاً «ط» است.

(هوش منطقی ریاضی)

۲۷۹- گزینه ۲»

(ممید اصفهانی)

طبق پاسخ قبلی، حرف کارت یکشنبه، یا «ص» است یا «ع».

(هوش منطقی ریاضی)

۲۸۰- گزینه ۱»

(ممید اصفهانی)

طبق پاسخ قبلی، حروف کارت دوشنبه یا «ف» است یا «غ».

(هوش منطقی ریاضی)

۲۸۱- گزینه ۳»

(فرزاد شیرمحمدلی)

بدین ترتیب حالت ممکن این است که اول هر شش مهره سبز و هر پنج مهره زرد و یک مهره آبی و یک مهره قرمز از کیسه بیرون بیاید. مهره بعدی چه قرمز و چه آبی، سومین رنگ خواهد بود که حداقل دو مهره از آن در دست داریم:

$$6 + 5 + 1 + 1 + 1 = 14$$

(هوش منطقی ریاضی)

۲۸۲- گزینه ۱»

(فاطمه اسخ)

در مسیر رنگ صورت سؤال، قسمت «الف» قسمت محدودکننده است. هر ساعت سه لیوان وارد و کامل رنگی می شود و خارج می شود. در سه ساعت $3 \times 3 = 9$ لیوان رنگی از مسیر خروجی بیرون می آید.

(هوش منطقی ریاضی)

۲۸۳- گزینه ۴»

(فاطمه اسخ)

سی و پنج درصد پیروزی در دویست بازی، یعنی $70 = \frac{35}{100} \times 200$ پیروزی.

حال در بهترین حالت، فرد بازی دیگر انجام می دهد و در همه بازی ها پیروز می شود. درصد پیروزی او در این حالت برابر خواهد بود با:

$$\frac{70 + \square}{200 + \square} = \frac{50}{100} = \frac{1}{2} \Rightarrow 2(70 + \square) = 200 + \square$$

$$\Rightarrow 140 + 2\square = 200 + \square \Rightarrow \square = 60$$

(هوش منطقی ریاضی)

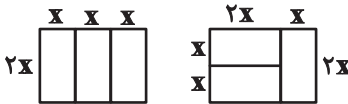
۲۸۴- گزینه ۴»

(فاطمه اسخ)

طبق شکل های زیر، واضح است که اطلاعات «الف» و «ب» هیچ کدام داده جدیدی نسبت به اطلاعات صورت سؤال ندارند و برای پاسخگویی کافی نیستند.

محیط مستطیل بزرگ: $10 \times$

محیط مستطیل کوچک: $6 \times$



(هوش منطقی ریاضی)

۲۸۵- گزینه ۳»

(فرزاد شیرمحمدلی)

عدد همه گل ها، عدد یکان حاصل ضرب تعداد گلبرگ های رنگی جلویی در تعداد گلبرگ های رنگی پشتی است، به جز یک مورد:

$$8 \times 2 = 16 \quad 10 \times 4 = 40 \quad 4 \times 4 = 16$$

$$5 \times 7 = 35 \quad 6 \times 4 = 24 \quad 1 \times 11 = 11$$

$$3 \times 9 = 27 \quad 7 \times 6 = 42$$

(هوش منطقی ریاضی)

۲۸۶- گزینه ۲»

(مهری ونگل خراهنانی)

در قسمت «ب» دو قسمت وارونه رنگ شده اند و یک قسمت نیز به خطا رنگ شده است.



(هوش غیرکلامی)

۲۸۷- گزینه ۴»

(هاری زمانیان)

اگر از دو قطر به هم چسبیده رنگ شده پادساعتگرد حرکت کنیم، متوجه الگویی ساده می شویم، فاصله بین قطرهای رنگی، به ترتیب یکی یکی افزایش می یابد:

۰، ۱، ۲، ۳، ۴، ۵

پس فاصله دو قطعه بعدی باید پنج قطعه سفید باشد.

(هوش غیرکلامی)

۲۸۸- گزینه «۴»

(مهری وکی فراهان)

در کامل شده شکل صورت سؤال، نوعی تقارن هست، به این شکل که هر شکل دور تا دور شکل کتی، یک واحد در میان رنگی و تکرار می شود.

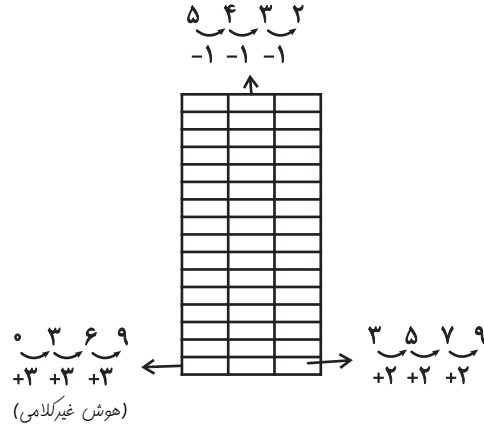


(هوش غیرکلامی)

۲۸۹- گزینه «۲»

(ممیر کنی)

در ستون های شکل ها، تعداد خانه های رنگی الگویی ساده دارد:



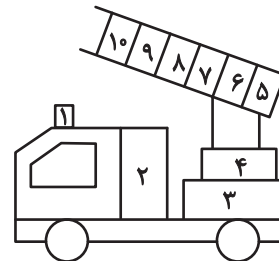
(هوش غیرکلامی)

۲۹۰- گزینه «۳»

(ممیر کنی)

علاوه بر ده مستطیل آشکار در شکل، پانزده مستطیل دیگر هم هست:

- (۵, ۶), (۶, ۷), (۷, ۸), (۸, ۹), (۹, ۱۰)
- (۵, ۶, ۷), (۶, ۷, ۸), (۷, ۸, ۹), (۸, ۹, ۱۰)
- (۵, ۶, ۷, ۸), (۶, ۷, ۸, ۹), (۷, ۸, ۹, ۱۰)
- (۵, ۶, ۷, ۸, ۹), (۶, ۷, ۸, ۹, ۱۰), (۵, ۶, ۷, ۸, ۹, ۱۰)



(هوش غیرکلامی)