

تاریخ آزمون

جمعه ۱۴۰۳/۰۹/۰۲

# سؤالات آزمون دفترچه شماره (۱) دوره دوم متوسطه پایه یازدهم انسانی

نام و نام خانوادگی:	شماره داوطلبی:
تعداد سؤال: ۱۰۰	مدت پاسخگویی: ۱۰۵ دقیقه

عناوین مواد امتحانی آزمون گروه آزمایشی علوم انسانی، تعداد سؤالات و مدت پاسخگویی

ردیف	مواد امتحانی	تعداد سؤال	شماره سؤال		مدت پاسخگویی
			از	تا	
۱	ریاضی و آمار ۲	۱۵	۱	۱۵	۲۰ دقیقه
۲	علوم و فنون ادبی ۲	۱۵	۱۶	۳۰	۱۵ دقیقه
۳	عربی، زبان قرآن ۲	۱۵	۳۱	۴۵	۱۵ دقیقه
۴	تاریخ ۲	۱۰	۴۶	۵۵	۱۰ دقیقه
۵	جغرافیا ۲	۱۰	۵۶	۶۵	۱۰ دقیقه
۶	جامعه‌شناسی ۲	۱۰	۶۶	۷۵	۱۰ دقیقه
۷	فلسفه ۱	۱۵	۷۶	۹۰	۱۵ دقیقه
۸	روان‌شناسی	۱۰	۹۱	۱۰۰	۱۰ دقیقه

ریاضیات



$p \vee q$  (۴)

۱- گزاره  $(p \Rightarrow q) \wedge (q \Rightarrow p)$  به صورت خلاصه در کدام گزینه به درستی نوشته شده است؟

- ۱)  $p \Leftrightarrow q$
- ۲)  $p \Rightarrow q$
- ۳)  $p \wedge q$
- ۴)  $p \vee q$

۲- ارزش گزاره موجود در کدام گزینه درست است؟

- ۱) اگر ۸ عددی فرد یا مثبت باشد، آن گاه  $-7 = (5+2) \times 4 - 3$  و برعکس.
- ۲) نویسنده کتاب ارغنون، ارسطو است اگر و تنها اگر ۲۵ عددی اول است.
- ۳) صفر بودن واریانس داده‌های ۱، ۱، ۱، ۱، ۱ شرط لازم و کافی است برای زوج و اول بودن عدد ۲.
- ۴) اگر مربع هر عدد منفی، منفی باشد، آن گاه مجموع هر دو عدد متوالی فرد است و برعکس.

۳- کدام گزینه متن زیر را به درستی تکمیل می‌کند؟

«جدول ارزشی گزاره مرکب  $p \Leftrightarrow \sim q$  دارای ..... ردیف می‌باشد و تعداد ..... ردیف آن دارای ارزش ..... می‌باشد.»

- ۱) ۴ - ۱ - نادرست
- ۲) ۴ - ۲ - نادرست
- ۳) ۳ - ۲ - ۱ - درست
- ۴) ۴ - ۲ - ۲ - درست

۴- کدام گزینه می‌تواند به جای A، B و C نوشته شود تا جدول زیر به درستی تکمیل شود؟

۱)  $A = p \Rightarrow q, B = F, C = T$

۲)  $A = q \Rightarrow p, B = F, C = T$

۳)  $A = p \Rightarrow q, B = T, C = T$

۴)  $A = q \Rightarrow p, B = F, C = F$

۵- کدام گزینه هم‌ارز منطقی گزاره  $(p \wedge \sim q) \vee (q \wedge \sim p)$  می‌باشد؟

- ۱)  $(q \Rightarrow p) \sim$
- ۲)  $\sim p \Leftrightarrow \sim q$
- ۳)  $\sim (p \Leftrightarrow q)$
- ۴)  $p \Leftrightarrow q$

۶- اگر ارزش گزاره‌های p و  $(p \Leftrightarrow \sim q)$  درست و r گزاره‌ای دلخواه باشد، ارزش گزاره  $(r \Leftrightarrow p) \Leftrightarrow (\sim p \vee q)$  برابر کدام گزینه است؟  
 ۱) هم‌ارز r است. ۲) به ارزش p بستگی دارد. ۳) به ارزش q بستگی دارد. ۴) هم‌ارز  $\sim r$  است.

۷- اگر گزاره‌های q و p درست باشند و r گزاره‌ای دلخواه باشد، کدام گزینه با گزاره  $(r \Rightarrow \sim q) \Leftrightarrow p$  هم‌ارز است؟

- ۱)  $r \Leftrightarrow p$
- ۲)  $\sim r$
- ۳)  $p \wedge \sim q$
- ۴) r

۸- عبارت موجود در کدام گزینه به صورت نماد ریاضی به درستی نوشته نشده است؟

۱) تفاضل دو برابر عددی از مربع آن عدد برابر با مجموع آن عدد با ۴ می‌باشد.  $n^2 - 2n = n + 4$

۲) مجموع معکوس‌های دو عدد زوج متوالی بزرگ‌تر یا مساوی حاصل ضرب مربعات آن‌هاست.  $\frac{1}{x} + \frac{1}{x+2} \geq x(x+2)^2$

۳) مربع نصف عددی از آن عدد ۲ واحد کوچک‌تر است.  $\frac{x^2}{4} = x - 2$

۴) مکعب مجموع دو عدد بزرگ‌تر از مربع مجموع آن دو عدد است.  $(x+y)^3 > (x+y)^2$

۹- شکل استاندارد معادله «عددی را در ربع خودش ضرب کردیم، آن گاه بر این حاصل ضرب عدد ۵ را افزودیم، حاصل ۳ واحد بیشتر از ۲ برابر آن عدد منظور شد» در کدام گزینه به درستی آمده است؟

۱)  $\frac{x^2}{4} - 8x + 8 = 0$  (۱) ۲)  $\frac{x^2}{4} - 2x + 2 = 0$  (۲) ۳)  $x^2 - 8x + 4 = 0$  (۳) ۴)  $x^2 - 8x + 2 = 0$  (۴)

۱۰- کدام استدلال همواره منجر به نتیجه‌گیری درست نمی‌شود؟

۱) اگر داده‌های آماری برابر باشند، واریانس آن‌ها صفر است. واریانس داده‌های ۲، ۲، ۲، ۲، ۲ برابر صفر است.

۲) اگر دمای هوا به زیر ۵ درجه سانتی‌گراد برسد، مدارس تعطیل می‌شوند. امروز مدارس تعطیل هستند، پس دمای هوای امروز کم‌تر از ۵ درجه سانتی‌گراد می‌باشد.

۳) اگر یک فروشنده در یک روز حداقل ۱۰ فروش موفق داشته باشد، ۷۰۰ هزار تومان پاداش می‌گیرد. رضا امروز ۲۰ فروش موفق داشته است. پس ۷۰۰ هزار تومان پاداش می‌گیرد.

۴) اگر طول و عرض مستطیل با هم برابر باشد، به آن مربع می‌گوییم. طول و عرض مستطیل ABCD برابر ۴ می‌باشد، پس ABCD یک مربع است.

۱۱- کدام گزینه بیان نماد ریاضی استدلال قیاس استثنایی نمی‌باشد؟

$$\begin{array}{l} r \rightarrow s \\ \frac{r}{r} \quad (۲) \\ \therefore s \end{array}$$

$$((r \Rightarrow s) \wedge r) \Rightarrow s \quad (۱)$$

$$\begin{array}{l} \sim r \rightarrow \sim s \\ \frac{s}{s} \quad (۴) \\ \therefore r \end{array}$$

$$((r \Rightarrow s) \wedge \sim r) \Rightarrow \sim s \quad (۳)$$

۱۲- کدام گزینه در جای خالی قرار بگیرد تا استدلال قیاس استثنایی زیر کامل شود؟

مقدمه اول: ..... ، آن‌گاه  $a > b$  است.

مقدمه دوم:  $a$  نابزرگ‌تر از  $b$  است.

نتیجه:  $a$  عددی طبیعی نیست.

- (۱)  $a$  عددی طبیعی باشد. (۲)  $a$  عددی گویا باشد. (۳)  $a$  عددی صحیح باشد. (۴)  $a$  عددی غیرطبیعی باشد.

۱۳- عکس نقیض «اگر  $a$  و  $b$  اعداد صحیح باشند، آن‌گاه  $a^2 + b^2$  نامنفی است.»

(۱) اگر  $a$  و  $b$  اعداد صحیح باشند، آن‌گاه  $a^2 + b^2$  منفی است. (۲) اگر  $a^2 + b^2$  منفی باشد، آن‌گاه  $a$  و  $b$  اعداد صحیح می‌باشند.

(۳) اگر  $a^2 + b^2$  مثبت باشد، آن‌گاه  $a$  و  $b$  اعداد صحیح می‌باشند. (۴) اگر  $a$  و  $b$  اعداد صحیح باشند، آن‌گاه  $a^2 + b^2$  مثبت است.

۱۴- در کدام گزینه خطای استدلالی دیده نمی‌شود؟

(۱) اگر  $a < b$  باشد و  $n \in \mathbb{N}$  مقدار  $an < bn$  می‌باشد.

(۲) یک دایره به شعاع ۵ داریم. اگر شعاع دایره به عدد ۱۰ تبدیل شود، مساحت آن ۲ برابر می‌شود.

$$\frac{x}{5} - \frac{x-1}{2} = \frac{2x-5x-5}{10} = \frac{-3x-5}{10} \quad (۳)$$

$$2x^2 - 3x = 0 \xrightarrow{+x} \frac{x(2x-3)}{x} = \frac{0}{x} \Rightarrow 2x - 3 = 0 \Rightarrow x = \frac{3}{2} \quad (۴)$$

۱۵- روی یک میز تعدادی لیوان در حالت عادی و تعداد لیوان وارونه قرار داد. در هر حرکت مجاز هستیم وضعیت دو لیوان را تغییر دهیم و به حالت عادی قرار دهیم. در کدام یک از حالات زیر می‌توان تمام لیوان‌ها را به حالت عادی قرار داد؟

- (۱) ۳ لیوان عادی و ۹ لیوان وارونه (۲) ۸ لیوان عادی و ۳ لیوان وارونه (۳) ۳ لیوان عادی و ۴ لیوان وارونه (۴) ۵ لیوان عادی و ۵ لیوان وارونه

## علوم و فنون ادبی



۱۶- از دیدگاه تاریخ ادبیات و سبک‌شناسی کدام گزینه درست است؟

(۱) در قرن هفتم و هشتم برخی نویسندگان، کتاب‌های ساده را به نثر فنی بازنویسی می‌کردند.

(۲) ملاحسین واعظ کاشفی کلیله و دمنه را به انشای دوره خود بازگرداند و آن را «انوار سهیلی» خواند.

(۳) تاریخ‌نویسی در سبک عراقی به اسلوب فنی رواج یافت.

(۴) قدیمی‌ترین تاریخ نوشته‌شده درباره چنگیز «ظفرنامه شامی» است.

۱۷- ویژگی زیر در کدام بیت وجود دارد؟

«اساساً مهم‌ترین ویژگی زبانی سبک عراقی درهم آمیختگی مختصات نو و کهن است.»

(۱) جز به عدل اندر زمین راضی نباشد لاجرم آسمان در بندگی داده است حکمت را رضا

(۲) سپاه عشق تو از گوشه‌های کمین بگشود هزار فتنه و آشوب در جهان انداخت

(۳) نیاید هر که دل‌داری، چو من زار و حزین اولی نیند هر که غمخواری، چو من غمخوار اولی‌تر

(۴) حسنت چو برون تازد، عالم سپر اندازد هستی همه دربازد، آخر چه جلال است این؟

۱۸- چند مورد از موارد زیر، ویژگی‌های نظم و نثر سده‌های «هفتم، هشتم و نهم» است؟

«پرداختن به استعاره‌های دور از ذهن و آوردن سجع‌های متوالی - واقع‌گرایی با توجه به دنیای بیرون - کم شدن لغات فارسی اصیل قدیم - درسی کردن عرفان و شرح اصطلاحات و پیچیده جلوه دادن مفاهیم آن - از رونق افتادن قصیده»

(۴) سه

(۳) دو

(۲) چهار

(۱) پنج

- ۱۹- در همه ابیات نمونه‌های از «لغات دخیل» وجود دارد؛ به‌جز: .....
- (۱) نه به کیسه سیم دارم نه به عقل هنگ (فهم) و سنگی
  - (۲) همه ساله محصول قشلاق خوار
  - (۳) رخنه‌ها کز سببه (خندق) در مغز زمین انداختند
  - (۴) اندر آن عالم نه لشکر نی قشون
- ۲۰- از دیدگاه «تاریخ ادبیات و سبک‌شناسی» همه موارد درست است؛ به‌جز: .....
- (۱) به وجود آمدن سستی و ضعف در ساخت دستوری جملات نثر، از ویژگی‌های زبانی سبک عراقی است.
  - (۲) امیر علیشیر نوایی در حوزه ادبی هرات، ترکی‌گویی و ترکی‌نویسی را تشویق می‌کرد و کتاب «بابرنامه» را به ترکی نوشت.
  - (۳) پرهیز از زهد ریایی و برتری عشق بر عقل از مفاهیم شعر سبک عراقی است.
  - (۴) در سبک عراقی «می» اندک اندک جای «همی» را گرفته است.
- ۲۱- همه موارد، مربوط به سبک عراقی با توجه به توضیح مقابل آن درست است؛ به‌جز: .....
- (۱) در شعر این دوره کاربرد غزل بیشتر شد و جایگاه «تخلص» در انتهای آن تثبیت گردید. (قلمرو ادبی)
  - (۲) در این دوره توجه به علوم ادبی از جمله «بیان» و «بدیع» بیشتر شد. (قلمرو ادبی)
  - (۳) در شعر این دوره، مقام معشوق اندک اندک متعالی می‌گردد تا آن‌جا که گاه با معبود یکی می‌شود. (قلمرو فکری)
  - (۴) چهارچوب زبان در این دوره همان چهارچوب فارسی قدیم یعنی سبک خراسانی است. (قلمرو ادبی)
- ۲۲- در همه ابیات «ویژگی فکری سبک عراقی» وجود دارد؛ به‌جز: .....
- (۱) ای عشق چاره‌ساز، به نوعی که ممکن است
  - (۲) گل شکفت و لاله بنمود از نقاب سرخ روی
  - (۳) چه کرده‌ام که مرا مبتلای غم کردی؟
  - (۴) شب فرقتش چون به پایان برم
- ۲۳- کدام بیت از سروده‌های شاعران قرن هشتم نیست؛ و دارای «تشبیه اسنادی» است؟
- (۱) همچو بلبل به هوای گل رویت نالم
  - (۲) چشم بد دور از آن روی چو ماه و خط سبز
  - (۳) مرغ خوانندش چو باشد زر جهانی را نوا
  - (۴) خورشید لمعه‌ای است ز نور ولایتش
- ۲۴- در کدام بیت تعداد تشبیه متفاوت است؟
- (۱) ای مه، مشو مقابل چشمم که با رخس
  - (۲) به خود ره نیست در کوی تو مشتاقان شیدا را
  - (۳) ببرد عارض و زلفینش از دو چیز دو چیز
  - (۴) عشق دانی چیست سلطانی که هر جا خیمه زد
- ۲۵- تعداد تشبیه در کدام بیت بیشتر است؟
- (۱) شاهد معنی درون پرده عزت یکی است
  - (۲) بنفشه گرچه دلایز و عنبرآمیز است
  - (۳) ما به اکسیر قناعت خاک را زر کرده‌ایم
  - (۴) سرو را با قد رعنا تو بودی نسبتی
- تو بری چو سیم داری و دلی چو سنگ خارا  
 کند نقل انبار خود بار بار  
 از برای دشنان روز یورش آمد به کار  
 نی کسی روزی خورد از کشت و خون
- دستار عقل را بربا، هر کجا که هست  
 آن ز عنبر برد بوی و این ز گوهر برد رنگ  
 چه اوفتاد که گشتی ز من جدا ای دوست؟  
 ز دریای عشقش کجا جان برم
- نیست این ناله و فریاد من از باد هوا: (جامی)  
 که بر آینه تو گویی مگر آه دل ماست: (ابن یمین)  
 مار گویندش چو آید زو جهانی در نفیر: (خواجوی کرمانی)  
 صد چشمه حیات و دو صد حوض کوثر است: (شاه نعمت‌الله ولی)
- ما را به هیچ وجه به تو احتیاج نیست  
 خم زلفت به قلاب محبت می‌کشد ما را  
 یکی سپیدی شیر و یکی سپاهی قیر  
 بی خلاف آن مملکت بر وی مقرر می‌شود
- در لباس صورت افتاده است چندین اختلاف  
 زجل شود بر آن زلف همچو مشک ختن  
 زهر را بسیار از یک خنده شکر کرده‌ایم  
 مگر ز گل رخسار و از غنچه دهانی داشتی

۲۶- در کدام بیت هر دو نوع تشبیه «گسترده - فشرده» وجود دارد؟

- (۱) تو را به حسن و طراوت، جز این نیارم گفت
- (۲) بیمی از آتش ندارد شوخی ما چون سپند
- (۳) چون سکندر، عالمی سرگشته در این ظلمت‌اند
- (۴) سرو اگر چند بلند است ز اشجار چمن

۲۷- کدام بیت در وزن «فاعلاتن فاعلاتن فاعلاتن فاعلن» سروده شده و دارای «تشبیه بلیغ» است؟

- (۱) صوفیان را زد به محراب آتش و پشمینه سوخت
- (۲) در خیال زلف او این است گر سامان من
- (۳) نور چشمی و به مردم، نظری نیست تو را
- (۴) بوسیدن جام لبش، گر نیست روزی کاشکی

۲۸- با توجه به بیت زیر کدام گزینه نادرست است؟

- «به بوی وصل او می خورم غم هجران که خوش باشد  
ز خورشید جمال او شب زنده‌دلان روشن

- (۱) ویژگی‌های فکری سبک عراقی در ابیات واضح است.
- (۲) وزن هر مصراع تکرار چهار بار «مفاعیلن» است.
- (۳) در ابیات «تشبیه بلیغ و تشبیه گسترده» هر دو وجود دارد.
- (۴) از ویژگی‌های ادبی سبک عراقی «رواج غزل عارفانه و عاشقانه» در بیت دیده می‌شود.

۲۹- بیت کدام گزینه تصویر کاملاً مشترک با بیت زیر دارد؟

- «هرگز کسی نداد بدین سان نشان برف  
(۱) بی‌گمان شو زانکه یک روز ابر دهر بی‌وفا  
(۲) هزار نکته ز باران و برف می‌گوید  
(۳) شد خشک به دشت آن سبزه خرد  
(۴) جهان پوشد از برف سیمین حریر

۳۰- بیت کدام گزینه از نظر مفهوم با شعر مولوی مندرج در خودارزیابی درس چهارم تناسب معنایی دارد؟

- ای کُنه چه باده خورده‌ای؟ ما مست گشتیم از صدا  
دستی به جان ما بر بنگر چه‌ها بریدیم  
آن کس که منش پیرهنم گویی کیست  
بادا فدای عشق و فریب و ولای تو
- (۱) ای طالب دیدار او بنگر در این کهسار او
  - (۲) اندر جمال یوسف گر دست‌ها بریدند
  - (۳) من پیزه‌نی بیش سر تا پای
  - (۴) صد روز و روزگار دگر گر دهی مرا

### زبان عربی (اختصاصی)



■ عَيْنُ الْأَنْتَسَبِ فِي الْجَوَابِ لِلتَّرْجُمَةِ مِنْ أَوْ إِلَى الْعَرَبِيَّةِ (۳۸ - ۳۱):

۳۱- «لَا يَكْتَلِفُ اللَّهُ نَفْسًا إِلَّا وُسْعَهَا»:

- (۱) «خداوند به کسی تکلیف واجب نمی‌کند، مگر به اندازه توانش»
- (۲) «کسی از طرف خداوند مکلف نمی‌شود، مگر به اندازه توان خودش»
- (۳) «خداوند به کسی تکلیف نکرده است، مگر آن‌چه را که توانش را دارد»
- (۴) «خداوند هر انسانی را به اندازه توانی که در اوست، مکلف ساخته است»

۳۲- «كَانَ قَنْبَرٌ يُرِيدُ أَنْ يَسْتَبِ الْأَذَى كَانُ قَدْ سَبَّهَ وَلَكِنْ الْإِمَامُ عَلِيًّا (ع) مَنَعَهُ مِنْ ذَلِكَ»:

- (۱) قنبر می‌خواست به آن‌که بدو دشنام داده بود، دشنام دهد، ولی امام علی (ع) او را از آن بازداشت
- (۲) قنبر خواست به کسی که به او دشنام می‌داد، پاسخ دهد، اما حضرت علی (ع) وی را از آن منع کرد
- (۳) قنبر قصد کرده بود به آن‌که به او فحش داده بود، پاسخ دهد، اما به خاطر امام علی (ع) از آن امتناع کرد
- (۴) قنبر می‌خواست به کسی که به او دشنام داده بود، ناسزا بگوید، ولی به خاطر امام علی (ع) از آن خودداری کرد

- ۳۳- «مَهْلًا يَا قَبْرِ، دَعْ شَاتِمَكَ مَهَانًا تُرْضِي الرَّحْمَنَ وَ تُسَخِّطِ الشَّيْطَانَ»: ای قبر، .....  
 (۱) شتاب مکن؛ دشمنت را خوار و ذلیل رها کن تا خدای رحمان خشنود و شیطان خشمگین نشود!  
 (۲) آرام باش؛ دشنام‌گویت را خوار کن تا خدای مهربان را از خودت راضی سازی و شیطان را عصبانی!  
 (۳) شتاب مکن؛ دشنام‌گوی خود را خوار، رها کن، تا خداوند رحمان را خشنود و شیطان را خشمگین سازی!  
 (۴) عجله مکن؛ ناسزاهنده‌ها را خوار کن تا خدای مهربان از تو راضی گردد و شیطان عصبانی!
- ۳۴- «تُرَى فِي دَوَابِينِ بَعْضِ شُعْرَانِنَا الْإِيرَانِيِّينَ أَشْعَارًا فَارَسِيَّةً مَمْزُوجَةً بِالْعَرَبِيَّةِ تُسَمَّى الْمَلْمَعِ»:   
 (۱) دیوان شاعران ایرانی‌مان دارای اشعاری فارسی آمیخته با عربی است که آن‌ها را مَلْمَع می‌نامند!  
 (۲) در دیوان بعضی از شاعران ایرانی، اشعاری فارسی آمیخته با عربی را می‌بینیم که مَلْمَع نامیده می‌شوند!  
 (۳) در دیوان برخی از شاعران ایرانی ما اشعاری آمیخته به عربی دیده می‌شود که مَلْمَع نام‌گذاری شده‌اند!  
 (۴) در دیوان‌های برخی از شاعران ایرانی‌مان اشعاری فارسی آمیخته با عربی می‌بینیم که مَلْمَع نامیده می‌شوند!
- ۳۵- «يَا مَنْ أَحَبُّهُ لِقَبْرِي، أَرْجُو مِنْكَ أَنْ تَزُورَ قَبْرِي بَعْدَ مَمَاتِي لِتَجِدَ رَائِحَةَ الْوَدِّ مِنْ رَفَاتِي»:   
 (۱) ای کسی که از صمیم قلب او را دوست می‌دارم؛ پس از مرگ به زیارت قبر من بیا، تا از استخوان پوسیده‌ام بوی عشق را بیایی!  
 (۲) ای آن‌که در قلبم محبوب‌ترینی؛ امیدم به توست که پس از مردنم به دیدار قبر من بیایی، تا دریایی استخوان پوسیده‌ام بوی محبت دارد!  
 (۳) ای کسی که قلبم او را دوست داشته است؛ از تو می‌خواهم بعد از مرگم به زیارت قبرم بیایی، تا از استخوان پوسیده‌ام بوی محبت را بیایی!  
 (۴) ای آن‌که قلباً او را دوست دارم؛ خواسته‌ام از تو این است که بعد از مردنم به دیدارم بیایی، تا از استخوان‌های پوسیده‌ام بوی عشق را دریایی!
- ۳۶- عَيْنُ الصَّحِيحِ:   
 (۱) «حَسُنَ الْخُلُقُ نِصْفَ الدِّينِ»: خوش‌اخلاقی نیمی از دین است!  
 (۲) «مَنْ سَاءَ خُلُقُهُ عَدَبَ نَفْسِهِ»: هر که اخلاقش بد باشد، دیگران از او عذاب می‌کشند!  
 (۳) «اللَّهُمَّ كَمَا حَسَّنْتَ خَلْقِي فَحَسِّنْ خُلُقِي»: بارالها؛ همان‌گونه که خلقتم نیکوست، اخلاقم را نیکو گردان!  
 (۴) «لَيْسَ شَيْءٌ أَثْقَلَ فِي الْمِيزَانِ مِنَ الْخُلُقِ الْحَسَنِ»: در ترازوی اعمال انسان، چیزی به سنگینی اخلاق نیکو نیست!
- ۳۷- عَيْنُ الْخَطَا:   
 (۱) «إِنَّ الْجَاهِلَ يَهِيمُ فِي ظَلَمَاتِ الْجَهْلِ»: نادان در تاریکی‌های جهل و نادانی سرگردان است!  
 (۲) «كَمْ تَمَرَّرَ عِيشِي يَا حَامِلَ الشَّهَادَةِ»: ای دربردارنده شیرینی؛ چه بسیار زندگی‌ام را تلخ می‌کنی!  
 (۳) «قَدْ نَفَقْتُشْ عَيْنَ الْحَيَاةِ فِي الظُّلُمَاتِ»: چشمه زندگانی را در تاریکی‌ها جست‌وجو کردند!  
 (۴) «إِنَّ الْغَدَاةَ وَالْمَشِيَّةَ سَوَاءٌ لِمَنْ تَزَكَّهَ حَبِيْبُهُ»: بامداد و شامگاه برای آن‌که محبوبش او را ترک کرده، یکسان است!
- ۳۸- «زبان عربی زبان قرآن و احادیث است و شاعران ایرانی از آن استفاده کرده‌اند»: عَيْنُ الصَّحِيحِ:   
 (۱) إِنَّ الْقُرْآنَ وَالْأَحَادِيثَ بِاللُّغَةِ الْعَرَبِيَّةِ وَ قَدْ اسْتَفَادَ مِنْهَا شُعْرَاءُ إِيْرَانِ  
 (۲) اللُّغَةُ الْعَرَبِيَّةُ هِيَ لُغَةُ الْقُرْآنِ وَالْأَحَادِيثِ وَ قَدْ يَسْتَفِيدُ مِنْهَا شُعْرَاءُ إِيْرَانِ  
 (۳) اللُّغَةُ الْعَرَبِيَّةُ لُغَةُ الْقُرْآنِ وَالْأَحَادِيثِ وَ قَدْ اسْتَفَادَ مِنْهَا الشُّعْرَاءُ الْإِيْرَانِيِّينَ  
 (۴) لُغَةُ الْقُرْآنِ وَالْأَحَادِيثِ هِيَ بِالْعَرَبِيَّةِ فَلِذَلِكَ يَسْتَفِيدُ مِنْهَا الشُّعْرَاءُ الْإِيْرَانِيِّينَ
- ۳۹- «أَحَبُّ عِبَادِ اللَّهِ إِلَى اللَّهِ أَنْفَعُهُمْ لِعِبَادَتِهِ»: عَيْنُ الْخَطَا فِي الْإِعْرَابِ وَ التَّحْلِيلِ الصَّرْفِيِّ:   
 (۱) أَحَبُّ: اسم - مفرد مذکر - اسم تفضیل علی وزن «أَفْعَل» - معرب / مبتدأ و مرفوع بالضمة  
 (۲) عِبَاد: اسم - جمع تکسیر و مفرده: عابد - مبنی / مضاف‌إلیه و مجرور بالكسرة  
 (۳) اللَّهُ: اسم - مفرد مذکر - معرب / مجرور بحرف الجرّ و علامة جرّه الكسرة  
 (۴) أَنْفَعُ: مفرد - اسم تفضیل للمذکر - معرب / خبر و مرفوع بالضمة
- ۴۰- «ذَهَبَ الْعَامِلُ إِلَى بَيْتِهِ بَعْدَمَا تَمَّ وَاجِبَاتُهُ»: عَيْنُ الصَّحِيحِ فِي الْإِعْرَابِ وَ التَّحْلِيلِ الصَّرْفِيِّ:   
 (۱) ذَهَبَ: فعل ماضٍ - للمفرد المذکر الغائب - لازم / فعل و مع فاعله جملة فعلیة  
 (۲) الْعَامِلُ: اسم - مفرد مذکر علی وزن فاعِل - جمع تکسیره: عَمَلَاء - مبنی / فاعل و مرفوع بالضمة  
 (۳) تَمَّ: فعل ماضٍ - للمفرد المؤنث الغائب - لازم / فعل و الجملة فعلیة  
 (۴) وَاجِبَاتُ: اسم - جمع سالم للمؤنث و مفرده: واجب - معرب / مفعول و مجرور

■ عین الصحیح فی الجواب عن الأسئلة التالية (۴۵ - ۴۱):

۴۱- عین الخطأ فی التعریف:

(۱) الجلم: الرؤیا الّتی یشاهدها النائم فی نومه!

(۳) المیزان: آلة تُوزن بها الأشياء وزناً دقیقاً!

۴۲- عین الخطأ فی التضادّ و الترادف:

(۱) القداة = القداة (۲) یدنو ≠ یتعدّ

(۳) آت ≠ ذاهب (۴) حلّ = نزل

۴۳- «و قد تفتش عین الحیاة فی الظلمات!»: عین ما لا یناسب مفهوم العبارة:

(۱) ظلمت از ظلم دان و نور از عدل / این بدان و نباش دور از عدل!

(۳) این دلو تہی کہ در چہ انداخته‌ام / نومید نیم کہ پُر برآید روزی!

(۲) در نومیدی بسی امید است / پایان شب سیه سپید است!

(۴) زمستان را بُود فرجام، نوروز / چنان چون تیره‌شب را عاقبت روز!

۴۴- عین اسم التفضیل:

(۱) نَعَابِ الْأَحْمَقِ بِالسُّكُوتِ عَنْهُ!

(۳) قَدْ أَنْزَلَ اللَّهُ سَكِينَتَهُ عَلَى قُلُوبِ الْمُؤْمِنِينَ بِهِ!

(۲) أَرْضَى الْمُؤْمِنَ رَبَّهُ بِالْحِلْمِ عَنِ الْجَاهِلِ!

(۴) أَعُوذُ بِكَ مِنْ وَسْوَاسِ الشَّيْطَانِ يَا أَرْحَمَ الرَّاحِمِينَ!

۴۵- عین ما لیس فیہ اسم مکان:

(۱) دَعَوْتُ أَصْدِقَائِي إِلَى مَطْعَمٍ لِنَتَاوُلِ الْفُطُورِ!

(۳) احترق أحد المنازل فی شارعنا فأسرعنا لإطفائها!

(۲) أَهْدَى جَدِّي لِلْمَكْتَبَةِ خَمْسِينَ كِتَاباً!

(۴) قَرَأْتُ فِي دِيْوَانِ حَافِظِ الشَّيْرَازِيِّ مَلْتَمَعاً جَمِیلاً!

## تاریخ



۴۶- با توجه به عبارت‌های زیر درستی یا نادرستی مشخصات سرزمین یمن در کدام گزینه مشخص شده است؟

(الف) در جنوب شبه‌جزیره عربستان واقع است و کشاورزی از مشاغل موجود در آن در آستانه ظهور اسلام بود.

(ب) با توجه به مطالعات، پیش از میلاد مسیح در این سرزمین تمدنی وجود نداشت.

(ج) یکی از تمدن‌های باستانی است که زمانی دچار انحطاط و زوال شد و عده‌ای از ساکنان آن مهاجرت کردند.

(د) دو قبیله بزرگ اوس و خزرج از یثرب به یمن مهاجرت کرده بودند.

(۲) «ج» و «د» همانند «ب» نادرست هستند.

(۱) «الف» و «ب» برخلاف «د» نادرست هستند.

(۴) «الف» و «د» همانند «ج» درست هستند.

(۳) «ج» و «الف» برخلاف «د» درست هستند.

۴۷- هر یک از عبارت‌های زیر به ترتیب درباره کدام یک از مناطق شبه‌جزیره عربستان بیان شده‌اند؟

(الف) بر سر راه یمن به شام قرار داشت.

(ب) مهم‌ترین شهر و مرکز بازرگانی آن دیار بود.

(ج) تعدادی از مردم آن، زمینه‌ساز هجرت تاریخی پیامبر (ص) شدند.

(د) آنان که در رأس مخالفان مسلمانان قرار داشتند، از اهالی این شهر بودند.

(۲) مکه - مدینه - یثرب - مکه

(۱) یثرب - مکه - یثرب - مدینه

(۴) مکه - مکه - مدینه - مکه

(۳) یثرب - مدینه - مکه - مدینه

۴۸- وضعیت دین و اعتقادات مردم شبه‌جزیره عربستان همزمان با ظهور اسلام چه مشخصاتی داشت؟

(۱) آن دسته از عرب‌های شهر مکه که «الله» را آفریننده جهان می‌دانستند، سنت ابراهیمی حج را نیز به جا می‌آوردند، اما آن را با عقاید، آداب و رسوم شرک‌آلود آمیخته بودند.

(۲) در آن زمان، تعدادی از قبیله‌های عرب و غیرعرب به آیین‌های یهودیت و مسیحیت گرویده بودند. برخی از یهودیان ساکن یثرب و معدودی از مسیحیان مستقر در نجران از آن جمله‌اند.

(۳) برخی از بت‌پرستان این سرزمین به جهان پس از مرگ معتقد بودند. هم‌چنین برخی شواهد و مدارک، نشان از گرایش عده‌ای از مردم عرب به آیین زرتشتی و کیش مانوی دارد.

(۴) بیشتر عبادتگاه‌های این شبه‌جزیره، به محل نیایش بت‌های سنگی و چوبی تبدیل شده بود اما هنوز برخی از عرب‌ها از حضرت ابراهیم (ع) پیروی می‌کردند.

۴۹- کدام گزینه اطلاعات درستی را از مشخصات زندگی اجتماعی و سیاسی ساکنان شبه جزیره عربستان ارائه می‌دهد؟

- ۱) طایفه‌های عرب این سرزمین بر پایه نسب‌نامه‌هایی که سینه به سینه منتقل شده بود، خود را به یکی از دو دسته قحطانی (جنوبی) و عدنانی (شمالی) منسوب می‌کردند.
- ۲) مهم‌ترین ارزش حاکم بر نظام قبیله‌ای، افتخار به حسب و نسب، احترام به روابط خونی و خویشاوندی، اطاعت بی‌چون و چرا از رئیس یا شیخ قبیله و پشتیبانی بی‌قید و شرط از افراد قبیله در هر شرایطی بود.
- ۳) در دوران پیش از اسلام، قبیله‌های عرب شبه جزیره عربستان به صورت پراکنده و جدا از هم می‌زیستند و برخی قبیله‌ها مانند قریش به دلیل در اختیار داشتن اداره کعبه دارای حکومت قدرتمند و فراگیری بودند.
- ۴) قبیله قریش تنها قبیله‌ای بود که قدرت و نفوذ سیاسی قابل توجهی در میان قبایل دیگر داشت اما این قدرت و نفوذ را نمی‌توان به منزله حکومتی پایدار شمرد؛ زیرا متکی به تشکیلات سیاسی منظم و منسجمی نبود.

۵۰- تاریخ مربوط به وقوع هر کدام از رویدادها در کدام گزینه به درستی مشخص نشده است؟

- ۱) پیامبر (ص) از سال سیزدهم بعثت به بعد را در مدینه گذراند - در سال دوازدهم بعثت، دوازده مرد یثربی در مراسم حج با پیامبر (ص) بیعت کردند.
- ۲) مهم‌ترین وصیت پیامبر (ص) در سال نهم هجرت هنگام بازگشت به مدینه ایراد شد - پیامبر (ص) در سال یازدهم هجرت در مدینه رحلت کرد.
- ۳) در سال ششم هجرت، صلح حدیبیه میان مسلمانان و مشرکان بسته شد - پیامبر (ص) در سال هشتم هجرت، سپاهی مرکب از ده هزار تن را برای فتح مکه بسیج کرد.
- ۴) رسول خدا (ص) به دنبال نزول آیات جهاد، در سال اول هجرت تصمیم به تشکیل نیروی نظامی گرفت - یکی از اهداف عملیات نظامی مسلمانان در سال اول هجرت، تهدید مسیر تجاری مشرکان مکه به شام بود.

۵۱- مشخصات غزوه‌های بدر و احزاب به ترتیب در کدام عبارت‌ها مشخص شده است؟  
الف) در سال دوم هجرت به وقوع پیوست.

- ب) عبدالله بن ابی در این جنگ از سپاه اسلام جدا شد.
  - ج) مشرکان در این جنگ به موفقیتی نسبی دست یافتند.
  - د) این جنگ نتیجه تداوم سیاست تعقیب کاروان‌های تجاری قریش توسط مسلمانان بود.
  - ه) نتیجه آن، تضعیف موقعیت قریش در حجاز و گرایش بیشتر ساکنان آن منطقه به اسلام بود.
  - و) در این جنگ، مشرکان با وجود این‌که تمام امکانات مادی و معنوی خود را بسیج کرده بودند، ناکام ماندند.
- ۱) الف - د      ۲) ب - ج      ۳) ه - و      ۴) ج - ب

۵۲- درستی یا نادرستی عبارت‌های زیر درباره مخالفان و دشمنان اسلام در کدام گزینه مشخص شده است؟

- الف) سردسته آنان پس از پیروزی مسلمانان در جنگ بدر، اظهار مسلمانی کرد و همواره می‌کوشید مهاجران را علیه انصار تحریک کند.
- ب) با بسیاری از قبیله‌های شبه جزیره عربستان و به طور خاص منطقه حجاز، روابط سیاسی و تجاری داشت.
- ج) همه سران آن با وجود برقراری پیمان صلح با پیامبر (ص) به کارشکنی علیه اسلام می‌پرداختند.
- د) پیمانی که با مسلمانان بسته بودند را در سال هشتم هجرت نقض کردند.

- ۱) «الف» درباره منافقان درست و «ج» درباره یهودیان نادرست است.
- ۲) «د» درباره مشرکان درست و «ب» درباره مشرکان نادرست است.
- ۳) «ج» درباره یهودیان نادرست و «د» درباره مشرکان درست است.
- ۴) «ب» درباره مشرکان نادرست و «الف» درباره منافقان درست است.

۵۳- سوره برائت چه زمانی نازل شد؟

- الف) یک سال پس از فتح مکه و پاکسازی کعبه از بت‌ها
- ج) سال تبعیت حاکمان محلی از حکومت مدینه
- ۱) الف - د      ۲) الف - ج
- ب) دو سال پس از صلح حدیبیه
- د) سال اسلام آوردن قبیله‌ها
- ۳) ب - ج      ۴) ب - د



۵۴- ویژگی هر یک از پیمان‌ها در کدام گزینه به درستی مشخص شده است؟

- (۱) پیمان برادری در آخرین ماه‌های سال اول هجرت با هدف ایجاد همدلی و وحدت دینی میان مسلمانان بسته شد و این پیوندگاه میان دو نفر از مهاجران و اغلب بین یکی از انصار و یکی از مهاجران برقرار شد.
- (۲) انعقاد پیمان‌نامه عمومی مدینه پس از نزول آیات جهاد، مهم‌ترین اقدام پیامبر (ص) برای تأسیس نظام اجتماعی و سیاسی منسجمی در چارچوب دین اسلام به شمار می‌رود که سرآغاز امت و حکومت اسلامی بود.
- (۳) صلح حدیبیه که میان مسلمانان و مشرکان منعقد شد، توسط قرآن فتح و پیروزی آشکار برای مسلمانان معرفی شده و پس از آن سفیران رسول خدا (ص)، دعوت اسلامی را به ایران و روم رساندند.
- (۴) صلح حدیبیه دو سال پس از جنگ احزاب در ماه ذی‌القعدة پس از ممانعت قریش از ورود پیامبر (ص) و پیروانش به مکه که به منظور انجام مراسم حج راهی مکه شده بودند، میان مسلمانان و مشرکان منعقد شد.

۵۵- کدام رویدادها طی سال‌های هفتم و هشتم هجرت به وقوع پیوستند؟

(الف) اعلام فرمانبرداری قبیله‌های مختلف عرب از پیامبر (ص)

(ب) گرویدن تعدادی از حاکمان محلی نجران به اسلام

(ج) تبعیت تعدادی از حاکمان یمن از حکومت مدینه

(د) دستور پیامبر (ص) مبنی بر حرکت سپاه اسلام به سوی سرحدات شام

(۴) الف - د

(۳) ج - د

(۲) ب - ج

(۱) الف - ب

## جغرافیا



۵۶- بارندگی سیکلونی چه زمانی رخ می‌دهد؟

- (۱) زمانی که توده هوا از هوای مجاور خود گرم‌تر می‌شود.
- (۲) زمانی که توده هوا مرطوب امکان حرکت افقی نداشته باشد.
- (۳) وقتی که توده هوا تشکیل می‌شود.
- (۴) وقتی که توده‌های هوا با یکدیگر برخورد می‌کنند.

۵۷- چه تعداد از گزاره‌های داده‌شده، عبارت زیر را به درستی کامل می‌کند؟

«هر چه از مدار رأس‌السرطان به سمت عرض‌های جغرافیایی ..... حرکت کنیم، .....»

- (الف) بالاتر - دمای هوا کاهش می‌یابد.
- (ب) پایین‌تر - زاویه تابش خورشید عمودتر می‌شود.
- (ج) بالاتر - فشار هوا کاهش می‌یابد.
- (د) پایین‌تر - میزان بارش‌ها بیشتر می‌شود.

(۴) ۳

(۳) ۲

(۲) ۱

(۱) ۴

۵۸- کدام عبارت‌ها درباره «ناحیه‌ای از کره زمین که بیشترین جذب و تابش انرژی خورشید را دریافت می‌کند» صحیح است؟

(الف) در این ناحیه به دلیل زاویه مستقیم تابش و گرمای همیشگی، یک کانون پرفشار ایجاد می‌شود.

(ب) منبع بزرگ ذخیره گرما و سرچشمه جریان‌های دریایی آب گرم در اقیانوس‌ها هستند.

(ج) بیش از ۱۵۰۰ میلی‌متر در سال بارندگی دارد.

(د) به دلیل تبخیر زیاد، از نظر پوشش گیاهی ضعیف است.

(۴) ب - د

(۳) الف - ج

(۲) الف - د

(۱) ب - ج

۵۹- چه تعداد از گزاره‌های داده‌شده، عبارت زیر را به نادرستی کامل نمی‌کند؟

«در نواحی ..... برخلاف .....»

(الف) خشک - بسیار سرد - بارندگی بسیار کم است.

(ب) سرد - معتدل - بارش در تابستان بیشتر از زمستان است.

(ج) قطبی - خشک - اختلاف دما زیاد است.

(د) بسیار سرد - گرم و مرطوب - فشار هوا به سمت مرکز ناحیه کم می‌شود.

(۴) ۱

(۳) ۲

(۲) ۳

(۱) ۴

۶۰- طبقه‌بندی کوپن بر چه اساسی صورت گرفته است؟

(۱) پوشش گیاهی، رطوبت و فشار هوا

(۲) دما، بارش و پوشش گیاهی

۶۱- چه تعداد از عبارات‌های زیر دربارهٔ تصویر مقابل صحیح است؟

(الف) علت اصلی به وجود آمدن بیابان تکله‌ماکان است.

(ب) در منطقهٔ جنب حاره‌ای، مانع از صعود هوا می‌شود.

(ج) در حوالی عرض جغرافیایی ۶۰ درجه ایجاد می‌شود.

(د) موجب وزش باد در سطح کرهٔ زمین می‌شود.

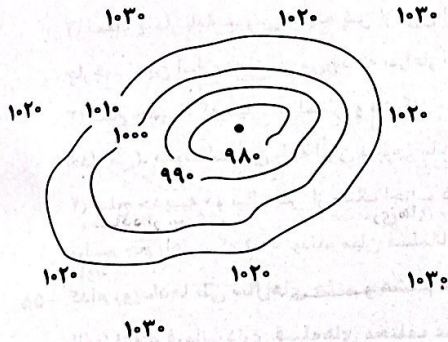
۴ (۱)

۲ (۳)

@konkoorpremium

(۲) بارش، فشار هوا و ارتفاع

(۴) ارتفاع، رطوبت و دما



۱ (۲)

۳ (۴)

۶۲- درستی (ص) یا نادرستی (غ) عبارات‌های زیر به ترتیب در کدام گزینه بیان شده است؟

(الف) وقتی در یک ناحیه، دو تودهٔ هوای متفاوت در مجاورت یک‌دیگر قرار بگیرند و به هم برخورد کنند، یک منطقهٔ گذار یا تغییر از نظر دما یا فشار در مرزهای آن‌ها پدید می‌آید.

(ب) بارش‌های بهاری بیشتر از نوع بارندگی‌های همرفتی است.

(ج) عدم صعود هوا در سواحل آمریکای شمالی علت اصلی به وجود آمدن بیابان آتاکاما است.

(۱) ص - ص - غ

(۲) ص - غ - ص

(۳) غ - غ - ص

(۴) غ - ص - غ

۶۳- کدام گزینه با عوامل مؤثر در فشار هوا و تغییرات آن در منطقهٔ معتدله در عرض جغرافیایی ۶۰° مغایرت دارد؟

(۱) وسعت آب‌ها در نیمکرهٔ شمالی

(۲) نیروی کوریولیس

(۳) حرکت تودهٔ هوای سرد از سمت قطب‌ها

۶۴- چه تعداد از عبارات‌های داده‌شده دربارهٔ بیابان «A» صحیح است؟

(الف) در عرض‌های جغرافیایی بالا قرار گرفته است.

(ب) دمای بخشی از آن در سال ۱۹۹۲ به عنوان گرم‌ترین نقطهٔ جهان ثبت شد.

(ج) دوری از منابع رطوبتی، مهم‌ترین علت شکل‌گیری آن است.

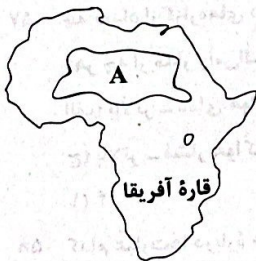
(د) کمبود بارش و تبخیر زیاد از جمله ویژگی‌های آن است.

۴ (۱)

۳ (۲)

۲ (۳)

۱ (۴)



۶۵- کدام گزینه عبارت زیر را به نادرستی کامل نمی‌کند؟

«بیابان تکله‌ماکان ..... گبی از بیابان‌های ..... زمین است که .....»

(۱) برخلاف - گرم - در قارهٔ آسیا واقع شده است.

(۲) هم‌چون - گرم - امکان صعود هوا در آن وجود ندارد.

(۳) هم‌چون - سرد - به علت دوری از منابع رطوبت پدید آمده است.

(۴) برخلاف - سرد - منطقهٔ جنب حاره قرار گرفته است.

## جامعه‌شناسی



۶۶- در گونه‌شناسی جوامع، نظریهٔ جامعهٔ تغلب را کدام اندیشمند مسلمان مطرح نموده است و چنین مردم و فرهنگی چه ویژگی‌هایی دارند؟

(۱) ابونصر محمد فارابی - فرهنگ‌هایی هستند که از مرزهای جغرافیایی خود عبور کرده و نگاه سلطه‌جویانه دارند، ولی جهان‌گشایی آن‌ها به جهانی شدن منجر نشد.

(۲) ابوریحان بیرونی - چنین مردمی گمان می‌برند که فقط آنان خوشبخت، پیروز و مورد رشک دیگران‌اند و از همهٔ جوامع دیگر، برتر هستند.

(۳) ابونصر محمد فارابی - هدف این مردم، خوار و مقهور کردن دیگران است. آن‌ها نمی‌خواهند ملت مقهور، مالک جان و مال خود باشد.

(۴) ابوریحان بیرونی - فرهنگ‌هایی قومی و قبیله‌ای هستند که به سرعت تحت تأثیر فرهنگ مغلوب قرار گرفتند و هضم و جذب شدند.

۶۷- استعمار اروپایی در کدام دوره، بزرگ‌ترین برده‌داری تاریخ بشریت را برپا کرد، آن‌ها در هجوم به قاره آمریکا و در یک دوره پنجاه‌ساله، چه تعدادی از سرخ‌پوستان یا ساکنان بومی را از بین برده‌اند و کدام مناطق با تراکم بالای جمعیتی را از جمعیت خالی کرده‌اند؟

- (۱) قرون پانزدهم و شانزدهم میلادی - بیست و پنج میلیون سرخ‌پوست - هائیتی و سواحل ونزوئلا
- (۲) سده هفدهم و هجدهم میلادی - پانزده میلیون سرخ‌پوست - نیکاراگوئه و سواحل ونزوئلا
- (۳) قرون هفدهم و هجدهم میلادی - بیست و پنج میلیون ساکنان بومی - کوبا و سواحل نیجریه
- (۴) سده پانزدهم و شانزدهم میلادی - پانزده میلیون ساکنان بومی - نامیبیا و سواحل نیجریه

۶۸- پاسخ هر یک از پرسش‌های زیر در کدام گزینه به درستی آمده است؟

- استفاده از ابزار رسانه‌ای در قالب بازی‌های رایانه‌ای که در آن، حمله به ایران شبیه‌سازی شده، به کدام نوع استعمار مربوط است؟
- قومی که در اثر تهاجم نظامی شکست می‌خورد، در چه صورتی می‌تواند گروه مهاجم را در فرهنگ خود هضم کند؟
- در استعمار نو، دولت‌های استعمارگر برای به قدرت رساندن نیروهای وابسته به خود، از چه عاملی استفاده می‌کنند؟
- موفقیت‌های استعمار قدیم در قرون هفدهم و هجدهم میلادی، ناشی از چه مواردی بود؟

- (۱) استعمار نو - با به دست آوردن استقلال سیاسی خود - رسانه‌ها و فناوری اطلاعات - بازار و اقتصاد صنعتی
- (۲) استعمار نو - اگر هویت فرهنگی‌اش را حفظ کند - نهادها و سازمان‌های اقتصادی و سیاسی بین‌المللی - استفاده از دولت‌های دست‌نشانده
- (۳) استعمار فرانو - با ضعیف شدن تدریجی قدرت نظامی مهاجم - اتکا به قدرت اقتصادی خود - تصرف بازارها و مواد خام کشورهای دیگر
- (۴) استعمار فرانو - اگر فرهنگی غنی و قوی داشته باشد - کودتای نظامی - دریانوردی و فنون نظامی

۶۹- هر یک از عبارت‌های زیر، به ترتیب به کدام یک از انواع استعمار اشاره دارند؟

- کشور استعمارگر با اتکا به قدرت اقتصادی خود و از طریق دولت‌های دست‌نشانده، کنترل بازار و سیاست کشورهای دیگر را در اختیار می‌گیرد.
- استعمارگران و مجریان هر دو پنهان‌اند.

- مفاهیمی چون «تهاجم فرهنگی»، «شببخیون فرهنگی» و «ناتوی فرهنگی» به این نوع از استعمار مرتبط‌اند.

- مستند انگلیسی‌ها و تجارت برده» به بررسی تاریخ سیاه تجارت برده در انگلستان می‌پردازد.

- (۱) استعمار نو - استعمار فرانو - استعمار قدیم
- (۲) استعمار قدیم - استعمار نو - استعمار فرانو
- (۳) استعمار قدیم - استعمار فرانو - استعمار نو
- (۴) استعمار نو - استعمار نو - استعمار نو

۷۰- مصادیق «الف»، «ب»، «ج» و «د» به ترتیب در جدول زیر کدام‌اند؟

انواع استعمار	ابزارها	نوع حضور
قدیم	(ب)	حضور مستقیم و آشکار
نو	(د)	(الف)
فرانو	فرهنگی و علمی	(ج)

- (۱) استعمارگران و مجریان هر دو پنهان‌اند - نظامی و سیاسی - استعمارگران آشکار و مجریان پنهان‌اند - اقتصادی و سیاسی
  - (۲) استعمارگران و مجریان هر دو پنهان‌اند - اقتصادی و سیاسی - استعمارگران پنهان و مجریان آشکارند - سیاسی، اقتصادی و فرهنگی
  - (۳) استعمارگران پنهان و مجریان آشکارند - نظامی و سیاسی - استعمارگران و مجریان هر دو پنهان‌اند - اقتصادی و سیاسی
  - (۴) استعمارگران پنهان و مجریان آشکارند - اقتصادی و سیاسی - استعمارگران آشکار و مجریان پنهان‌اند - سیاسی، اقتصادی و فرهنگی
- ۷۱- دولت‌های استعمارگر غربی، ..... را تحت نفوذ و سلطه سیاسی خود درآوردند و با تکیه بر ..... خویش، بیشتر ..... جوامع اسلامی را مغلوب ساختند و قدرت سیاسی این جوامع تا قبل از استعمار، بیشتر ..... بود.

- (۱) بخش‌های مختلف جوامع اسلامی - قدرت نظامی و صنعتی - سیاستمداران و دولتمردان - قومی و قبیله‌ای
- (۲) بازار و سیاست کشورهای اسلامی - توان علمی و فرهنگی - سیاستمداران و دولتمردان - سوسیالیستی و مارکسیستی
- (۳) بازار و سیاست کشورهای اسلامی - قدرت نظامی و صنعتی - عالمان و اندیشمندان - قومی و قبیله‌ای
- (۴) بخش‌های مختلف جوامع اسلامی - توان علمی و فرهنگی - عالمان و اندیشمندان - سوسیالیستی و مارکسیستی

۷۲- هر یک از عبارتهای زیر به ترتیب با کدام گزینه ارتباط دارند؟

- امت اسلامی با بازگشت به سوی هویت الهی خود، مرحله جدیدی را در گسترش فرهنگ جهانی اسلام آغاز کرده است.
- غلبه قدرت آن‌ها، مانع آشکار شدن ظرفیت‌های فرهنگ اسلامی و ارزش‌های اجتماعی آن به طور کامل شد.
- کاری که رسول خدا (ص) پس از سیزده سال دعوت مردم به اسلام و مقاومت در برابر فشار نظام قبیله‌ای انجام داد.
- ارزش‌ها، هنجارها و رفتارهای جاهلی، به تدریج قدرت در جامعه اسلامی را براساس روابط قبیله‌ای و عشیره‌ای شکل داد.

(۱) دوره استعمار - مغولان و عثمانی - برداشتن موانع سیاسی پیش روی اسلام - عصر نبوی

(۲) عصر بیداری اسلامی - مغولان و عثمانی - تشکیل حکومت اسلامی - دوران خلافت

(۳) دوره استعمار - خلافت اموی و عباسی - برداشتن موانع سیاسی پیش روی اسلام - دوران خلافت

(۴) عصر بیداری اسلامی - خلافت اموی و عباسی - تشکیل حکومت اسلامی - عصر نبوی

۷۳- عبارتهای «نقطه عطفی در بازگشت به فرهنگ اسلامی در جهان اسلام»، «متفکران جهان اسلام، در عصر بیداری اسلامی، خطراتی را

گوشرد کردند»، «منطقه‌ای از عربستان که قبل از ظهور اسلام، تحت نفوذ و سلطه امپراتوری روم بود» و «دوری کردن از رویارویی مستقیم با فرهنگ توانمند اسلامی» به ترتیب با کدام گزینه مرتبط هستند؟

(۱) بیداری اسلامی - خطر فراموشی فرهنگ و هویت اسلامی - جنوب شرقی شبه‌جزیره - استبداد قومی و ایلی

(۲) انقلاب اسلامی ایران - خطر پنهان شدن ارزش‌ها و هنجارهای جاهلی در پوشش نفاق - جنوب غربی شبه‌جزیره - استبداد استعماری

(۳) بیداری اسلامی - خطر نمایان شدن دوباره رفتار جاهلی در جامعه اسلامی - شمال شرقی شبه‌جزیره - استبداد استعماری

(۴) انقلاب اسلامی ایران - خطرات سلطه فرهنگ غرب - شمال غربی شبه‌جزیره - استبداد قومی و ایلی

۷۴- کدام گزینه به ترتیب، در ارتباط با «جهانی شدن فرهنگ اسلام» به درستی به پرسش‌های زیر پاسخ می‌دهد؟

- فرهنگ اسلامی، چگونه توانست گروه‌های مهاجم بیگانه را درون خود هضم و جذب کند؟

- در کدام یک از مراحل گسترش فرهنگ اسلامی، عقاید و ارزش‌های جهانی اسلام از مرزهای جغرافیایی جوامع مختلف عبور کرد؟

- چه عواملی مانع آشکار شدن کامل ظرفیت‌های فرهنگ اسلامی شد؟

- عقاید و ارزش‌های جهانی اسلام، چگونه از مرزهای جغرافیایی و سیاسی جوامع مختلف عبور کرد؟

(۱) با مقاومت در برابر فشار نظام قبیله‌ای - عصر نبوی - عملکرد قدرت‌های سیاسی و روابط قبیله‌ای و عشیره‌ای - با تلاش و کوشش عالمان مسلمان

(۲) با قدرت و غنای خود - دوران خلافت - قدرت‌هایی مانند سلجوقیان، خوارزمشاهیان و مغولان - با تلاش و کوشش عالمان مسلمان

(۳) ناگزیر ساختن آن‌ها در استفاده از ارزش‌های دینی - عصر بیداری اسلامی - قدرت‌هایی مانند سلجوقیان، خوارزمشاهیان و مغولان - با مقاومت در برابر نفوذ و سلطه فرهنگ غرب

(۴) با تلاش و کوشش عالمان مسلمان - عصر نبوی - عملکرد قدرت‌های سیاسی و روابط قبیله‌ای و عشیره‌ای - با مقاومت در مقابل نفوذ و سلطه فرهنگ غرب

۷۵- در ارتباط با «مراحل گسترش فرهنگ اسلامی»، به ترتیب کدام یک از گزینه‌های زیر درست می‌باشد؟

(۱) دعوت گروه‌های مختلف برای پذیرش اسلام از سراسر شبه‌جزیره - نمایان شدن دوباره ارزش‌ها و رفتار جاهلی در جامعه اسلامی - پیوند خوردن قدرت دولتمردان جوامع اسلامی با قدرت استعمارگران - بازگشت امت اسلامی به سوی هویت الهی خود

(۲) ادامه یافتن در طول خلافت اموی، عباسی و عثمانی - تبلیغ توحید و گسترش فرهنگ اسلامی در جامعه بشری - عبور از مرزهای جغرافیایی و سیاسی جوامع - قومی و قبیله‌ای بودن قدرت جوامع اسلامی تا قبل از استعمار

(۳) از بین بردن موانع سیاسی پیش روی اسلام در جزیره‌العرب - مغلوب ساختن دولتمردان جوامع اسلامی توسط استعمار - شکل دادن جامعه اسلامی براساس روابط قبیله‌ای و عشیره‌ای - شکل‌گیری مقاومت‌هایی در مقابل نفوذ فرهنگ غرب

(۴) عمل کردن در سایه قدرت نظامی غرب - غلبه قدرت‌هایی مانند مغولان و عثمانی - آشکارا مقاومت کردن در برابر اسلام و فرهنگ اسلامی - آغاز مرحله جدیدی در گسترش فرهنگ جهانی اسلام با الهام از انقلاب اسلامی

## فلسفه



۷۶- فیلسوفان با چه هدفی کوشش می‌کنند نمونه‌هایی از مغالطات فلسفی را نشان دهند؟

- (۱) عبرت گرفتن دیگران
- (۲) ارائه فهم درستی از حقایق عالم هستی
- (۳) بیان گفتار خالی از مغالطه
- (۴) هموار کردن راه رسیدن به اعتقادات درست

۷۷- کدام مورد، استقلال در اندیشه را رد می‌کند؟

- (۱) عدم تأثیرپذیری از عادت‌های غیرمنطقی پیرامون خود
- (۲) قالب‌شکنی و اندیشیدن خارج از چارچوب فکری موجود
- (۳) پذیرش بی‌چون و چرای ارزش‌های موجود پیرامون ما
- (۴) داشتن ترازویی برای سنجش هر اندیشه‌ای و انتخاب آن

۷۸- کدام عبارت، «عادت‌های غیرمنطقی» را به مناسب‌ترین نحو تحلیل می‌کند؟

- (۱) تمامی عقایدی که بر اثر مرور زمان و یا انتقال از نسلی به نسل بعد، به صورت یک عادت درآمده‌اند.
- (۲) افکاری که افراد متفکر و اندیشمند جامعه، در چارچوب عقل و منطق مورد نقد و ارزیابی قرار می‌دهند.
- (۳) آموزه‌هایی که همه افراد جامعه از همان ابتدا، به آن‌ها بی‌اعتنایی می‌کنند و با جدیت آن‌ها را رد می‌کنند.
- (۴) عقایدی که اکثر افراد جامعه، بدون دلیل پذیرفته‌اند، اما پس از درخشش حقیقت، کنار گذاشته می‌شوند.

۷۹- اگر تمثیل غار افلاطون را به سینما یا رسانه‌های تبلیغاتی مختلف امروز جهان تشبیه کنیم، کدام عبارت پذیرفتنی نیست؟

- (۱) تمثیل غار، طرحی مشابه با سالن سینمای امروزی است؛ از آن جهت که ما مثل زندانیان غار روبه‌روی یک دیوار می‌نشینیم و به سایه‌های متحرک نگاه می‌کنیم.
- (۲) می‌توان ساختار سینمای جدید را یادآور غار افلاطونی دانست و از مشابهت کامل محیط سینما با محیط غار و یقین تماشاگران با یقین زندانیان غار، سخن گفت.
- (۳) صرف‌نظر شباهت ظاهری تمثیل غار با برخی رسانه‌های تبلیغاتی، تمثیل غار را می‌توان تصویری از گرفتاری‌های جامعه امروز در جهان سایه‌های رسانه‌ای دانست.
- (۴) امروزه برخی مانند زندانیان غار، حقیقت را همان چیزی می‌دانند که فضای مجازی به آن‌ها می‌گوید و تصویری را باور می‌کنند که آن فضا به آن‌ها نشان می‌دهد.

۸۰- در تمثیل غار افلاطون «عالم غار»، «زنجیر»، «سایه» و «خورشید» به ترتیب، نماد چه چیزهایی هستند؟

- (۱) عالم معقول - تعصبات غیرمنطقی - موجودات غیرواقعی - آتش
- (۲) عالم محسوس - باورهای مختلف و متفاوت - تعصبات غیرمنطقی - فیلسوف
- (۳) عالم معقول - اعتقادات نادرست - موجودات غیرواقعی - آتش
- (۴) عالم محسوس - عادت‌های غیرمنطقی - باورهای غلط و غیرحقیقی - حقیقت

۸۱- کدام مورد جزء عمده‌ترین دلایلی نیست که نشان می‌دهد اطلاعات امروزمان به هیچ‌وجه نمی‌تواند تاریخ دقیقی از آغاز فلسفه ارائه دهد؟

- (۱) عدم دسترسی به آثار مکتوب و اندیشه‌های برخی از تمدن‌های قدیمی
- (۲) باقی نماندن هیچ اثری از اندیشه‌های فلسفی تمدن‌های قدیمی‌تر
- (۳) از بین رفتن برخی از تمدن‌ها در اثر گذر زمان و آمد و شد حوادث
- (۴) انتقال دستاوردهای تمدن‌های قدیم‌تر و ساده‌تر به تمدن‌های جدیدتر

۸۲- ویژگی مشترک تمدن ایران باستان و تمدن‌های باستانی دیگر که قبل از تمدن یونان باستان شکل گرفته بودند، چیست؟

- (۱) رواج اندیشه‌ها و افکار مرتبط با موضوع حکمت و فلسفه
- (۲) به جای ماندن آثار متعدد، حاکی از تفکر در مسائل بنیادین هستی
- (۳) وجود انسان‌های وارسته و دارای سلوک معنوی و فلسفی
- (۴) عدم توجه و اهتمام به اساسی‌ترین مسئله‌های هستی و زندگی بشر

۸۳- چه عاملی سبب شد که از سرزمین یونان به عنوان «مهد تفکر فلسفی» یاد شود؟

- (۱) تفکرات نخستین فیلسوفان یونانی در فلسفه‌های دیگر، تأثیرات عمیقی داشت و سبب پیدایش اندیشه‌های جدید فلسفی شد.
- (۲) آثار یونانی، ریشه‌های تفکر فلسفی در جهان را شکل داد و همه ملل، خمیرمایه تفکر خود را از آثار فلسفی یونانی گرفتند.
- (۳) نخستین آثاری که به زبان فلسفی نگاشته شده یا جنبه فلسفی در آن‌ها غلبه داشته، از یونان باستان به یادگار مانده است.
- (۴) مقدمات شکل‌گیری تفکر فلسفی، از جهت موضوع و روش در یونان صورت گرفت و تحلیل دگرگونی‌های طبیعت، میسر شد.

۸۴- اصلی‌ترین خصوصیت اولین فیلسوفان یونان در کدام گزینه به درستی بیان شده است؟

- ۱) فقط به تفکر فلسفی می‌پرداختند و همواره تلاش می‌کردند تا به دیدگاهی دست یابند که بتوانند به درستی دگرگونی‌های طبیعت را از نظر عقلی تحلیل کنند.
- ۲) بیشتر از هر چیز به جهان‌شناسی می‌پرداختند و سعی می‌کردند تا به دیدگاهی دست یابند که بتوانند به درستی دگرگونی‌های طبیعت را از نظر عقلی تحلیل کنند.
- ۳) در آغاز شکل‌گیری فلسفه، به مسائل بنیادین هستی توجه می‌کردند و چون یافتن مبدأ تغییرات و دگرگونی‌ها را کافی می‌دانستند، جهان‌شناس نامیده می‌شدند.
- ۴) به دلیل عدم آشنایی با علوم زمان خود، اندیشه‌های فلسفی را پایه‌ریزی کردند، و نخستین آثار فلسفی جهان را نگاشتند و تحلیل عقلی را در فلسفه جایگزین کردند.

۸۵- به چه دلیل، تالس را نخستین فیلسوف یونان و تفکر او را سرآغاز فلسفه دانستند؟

- ۱) زیرا او نخستین متفکری است که از واژه «تئوری» به معنای رایج امروزی سخن گفت.
- ۲) چون او نخستین کسی است که از بُعد غیرمادی انسان به نام نفس سخن گفت.
- ۳) چون او نخستین کسی است که اندیشه فلسفی مشخصی داشته است.
- ۴) زیرا او نخستین متفکری است که بحث وجود و حرکت را مطرح کرد.

۸۶- اولین تجربه در تاریخ فلسفه از امتزاج ریاضیات با فلسفه و عرفان را در کدام فلسفه می‌توان یافت؟

- ۱) فلسفه‌ای که پایه‌گذار آن معتقد بود اصول ریاضی درباره تمام موجودات صادق است.
- ۲) فلسفه یونانی که تنها به دنبال یافتن مبدأ تغییرات و دگرگونی‌های جهان طبیعت بود.
- ۳) فلسفه‌ای که کاشف عدد بود و می‌گفت: هر چیزی در این جهان سازنده اعداد است.
- ۴) فلسفه‌ای که به عقیده پیروانش، اصول و مبادی اولیه جهان، سازنده اعداد هستند.

۸۷- کدام عبارت نادرست است؟

- ۱) از روی نوشته‌های فیلسوفان بعدی می‌توان به برخی از افکار فلاسفه‌ای مثل تالس دست یافت.
- ۲) اندیشمندان نخستین یونان در این‌که کدام عنصر خمیرمایه چیزهاست، با یک‌دیگر اختلاف داشتند.
- ۳) در تاریخ فلسفه، فیلسوفی را سراغ نداریم که با بیانی شاعرانه به توصیف عقاید خود بپردازد.
- ۴) ارسطو درباره نقش فیثاغورس و پیروان او در پیشرفت دانش ریاضیات سخن گفته است.

۸۸- عبارت «شیئی را نمی‌توان بزرگ یا سنگین تصور کرد، مگر این‌که آن را در عین حال کوچک یا سبک نامید» یادآور کدام مطلب است؟

- ۱) ردّ نظریه جنگ اعداد هراکلیتوس
- ۲) تأیید نظریه وحدت اعداد پارمنیدس
- ۳) ردّ نظریه جنگ اعداد پارمنیدس
- ۴) تأیید نظریه وحدت اعداد هراکلیتوس

۸۹- کدام عبارت درست است؟

- ۱) هراکلیتوس در ضمن مقایسه اشیا با جریان یک رودخانه، می‌گوید نمی‌توان در یک رودخانه دو بار شنا کرد.
- ۲) ویژگی‌های هستی از نظر هراکلیتوس و پارمنیدس از جمیع جهات، بر هم منطبق و مساوی هم هستند.
- ۳) از نظر پارمنیدس چون مرتبه ظاهری جهان و هستی، فاقد وضوح و تمایز یقینی است، قابل درک نیست.
- ۴) تفکر فلسفی پارمنیدس را نمی‌توان نافی تفکرات فیلسوفان پیش از خود، به ویژه هراکلیتوس به شمار آورد.

۹۰- کدام گزینه، به ویژگی هستی از دید پارمنیدس اشاره نمی‌کند؟

- ۱) هستی امری معین و مادی است.
- ۲) هستی واحد، کاملاً واقعی است.
- ۳) هستی واحد، نمی‌تواند حرکت کند یا تغییر کند.
- ۴) هستی تغییرناپذیر، متعلق حقیقی تفکر است.

## روانشناسی



۹۱- کدام گزینه به ترتیب درست (ص) یا نادرست (غ) بودن عبارتهای زیر را به درستی نشان می‌دهد؟  
- به طور میانگین، نوجوان در ۱۳ تا ۱۶ سالگی به بلوغ می‌رسد.

- عمر انسان بعد از تولد به چهار دوره کودکی، نوجوانی، میانسالی و پیری تقسیم می‌شود.  
- دامنه سنی کودکی دوم، ۱۲ تا ۲۰ سالگی است.

- منظور از رشد در دوره کودکی، از زمان تشکیل نطفه تا ۱۱ - ۱۲ سالگی است.

(۱) غ - ص - ص - ص - غ - غ - غ - غ (۲) ص - غ - ص - غ (۳) ص - غ - ص - غ (۴) ص - ص - غ - ص

۹۲- به ترتیب هر یک از مهارتهای حرکتی چه نام دارد؟

- علی در کلاس ژیمناستیک، به راحتی پشتک می‌زند.

- ریحانه به راحتی با دستانش بافتنی می‌بافد.

- سعید به تندی طناب می‌زند.

- مونا فنجان را در دست می‌گیرد.

- سمیرا با گوشی تلفن همراه خود، کار می‌کند.

(۱) حرکات ظریف - حرکات درشت - حرکات ظریف - حرکات درشت - حرکات ظریف

(۲) حرکات درشت - حرکات ظریف - حرکات درشت - حرکات ظریف - حرکات ظریف

(۳) حرکات درشت - حرکات درشت - حرکات ظریف - حرکات ظریف - حرکات درشت

(۴) حرکات ظریف - حرکات ظریف - حرکات درشت - حرکات درشت - حرکات درشت

۹۳- کدام حوزه رشد زیر با بقیه متفاوت است؟

(۱) علی مهارت زیادی در آواشناسی و هجای کلمات زبان انگلیسی دارد. (۲) حسین به راحتی، تفکرات دوستش را مورد ارزیابی قرار می‌دهد.

(۳) زهرا همیشه دیگران را مجبور می‌کند مطابق میل او رفتار کنند. (۴) میترا مسائل سخت درسی را به خوبی حل می‌نماید.

۹۴- اگر فیروزه و فرزند دوقلو باشند و دخترعمه‌های آن‌ها نیز دوقلو باشند، کدام گزینه در مورد این دوقلوها صحیح است؟

(۱) فیروزه و فرزند و دخترعمه‌های آن‌ها همگی دوقلوهایی تک‌تخمکی هستند.

(۲) دخترعمه‌های فیروزه و فرزند حتماً دوتخمکی هستند.

(۳) فیروزه و فرزند تک‌تخمکی و دخترعمه‌های آن‌ها دوتخمکی هستند.

(۴) فیروزه و فرزند نمی‌توانند تک‌تخمکی باشند، اما دخترعمه‌های آنان می‌توانند دوتخمکی باشند.

۹۵- به ترتیب هر یک از افراد زیر می‌توانند چه سنی داشته باشند؟

- مونا در یک پارک کودک بدون بها دادن به هم‌سن‌های خود، با وسایل پارک بازی می‌کند.

- مشاور مدرسه هادی به مادرش توصیه می‌کند که بهتر است در حضور دیگران، از هادی عیب‌جویی نکند، زیرا در دوره حساسی از رشد

شناختی قرار دارد.

- رامین به پدرش می‌گوید اگر تا فردا ماشینت تعمیر نشود، با چه وسیله‌ای مرا به مدرسه می‌بری و چه کار کنم؟

- آقای موسوی به همسرش می‌گوید مطابق با نظر پیامبر گرامی اسلام (ص)، باید در این سن مطابق میل پسرمان با او رفتار کنیم و او را

مجبور به پیروی از قوانین و دستورات خود نکنیم.

(۲) ۵ ساله - ۱۴ ساله - ۱۱ ساله - ۸ ساله

(۴) ۷ ساله - ۸ ساله - ۱۷ ساله - ۹ ساله

(۱) ۳ ساله - ۱۵ ساله - ۱۷ ساله - ۵ ساله

(۳) ۲ ساله - ۸ ساله - ۱۶ ساله - ۴ ساله

۹۶- کدام عبارت زیر در رابطه با ویژگی‌های هویت صحیح است؟

- ۱) علی اجزای صورت خود را نمی‌پسندد. (ویژگی جنسی) - مصطفی همان رفتارهای قابل انتظار جامعه در مورد مرد بودن را از خود نشان می‌دهد. (ویژگی روانی)
- ۲) زهرا در درس‌های خود پیشرفت کرده است. (ویژگی روانی) - میثم پسر بودن خود را به رسمیت شناخته است. (ویژگی جنسی)
- ۳) عرفان شغل معلمی را انتخاب کرده است. (ویژگی اجتماعی) - منوچهر با خود می‌گوید که چهره زیبا و جذابی دارد. (ویژگی جسمی)
- ۴) وینا نسبت به خواهرش رفتارهای مادرانه از خود نشان می‌دهد. (ویژگی روانی) - زهره در گروه تئاتر مدرسه خود عضو شده است. (ویژگی سیاسی)

۹۷- کدام عبارت زیر به رشد درک اخلاقی نوجوانی مربوط نمی‌شود؟

- ۱) محسن با خود می‌گوید من پسری متعهد و دیندار هستم.
- ۲) آرزو به دوستش می‌گوید دوست دارد با دوستان مذهبی خود به سفر زیارتی برود.
- ۳) فائزه خود را دختری منطقی و خوش ذوق معرفی می‌کند.
- ۴) ستاره معتقد است که انسانی حامی حیوانات و دوستدار طبیعت است.

۹۸- به ترتیب هر یک از عبارت‌های زیر به کدام «خود» در دوره نوجوانی مربوط می‌شود؟

- هانیه به گفته معلمانش دانش آموزی با هوشی فوق‌العاده است.
- سمانه در رؤیاهایش، خودش را یک دکتر موفق تصور می‌کند.
- فرشته دارای قد متوسط و چهره نسبتاً زیبایی است.
- داریوش به خاطر صدای خوبش، دوست دارد که خواننده مطرحی شود.

- ۱) آرمانی - واقعی - آرمانی - واقعی
- ۲) واقعی - واقعی - آرمانی - آرمانی
- ۳) آرمانی - آرمانی - واقعی - واقعی
- ۴) واقعی - آرمانی - واقعی - آرمانی

۹۹- معصومه به تازگی خیلی زود از کوره درمی‌رود، اما لحظه‌ای بعد پشیمان شده و زیر گریه می‌زند، سپس در مقابل لطیفه‌های دوستش به شدت شروع به خندیدن و شادی می‌کند، علت این تغییرات در معصومه کدام است؟

- ۱) رشد هیجانی در دوره نوجوانی باعث این امر شده است.
- ۲) پیامدهای تغییرات شناختی در دوره نوجوانی است.
- ۳) تغییرات فیزیولوژیکی و هورمونی علت آن است.
- ۴) برای دستیابی به هویت درست از خود، دچار چنین نوساناتی شده است.

۱۰۰- کدام گزینه زیر، از نظر تأثیر عوامل مؤثر بر رشد با بقیه متفاوت است؟

- ۱) به طور میانگین، بیشتر شیرخوارگان در ۵ تا ۷ ماهگی، اولین دندان‌شان درمی‌آید.
- ۲) مانده مانند تمام خواهر و برادرانش در کارهای منزل به مادر خود کمک می‌کند.
- ۳) خانم رسولی معتقد است که فرزند دوستش نیز همانند دو فرزند قبلی او در حدود ۱۲ ماهگی بتواند صحبت کند.
- ۴) بیشتر کودکان در ۸ ماهگی در برابر مشاهده افراد ناآشنا، واکنش‌های ترس از خود نشان می‌دهند.